



ปทุมวนา

จุฬาลงกรณ์มหาวิทยาลัย

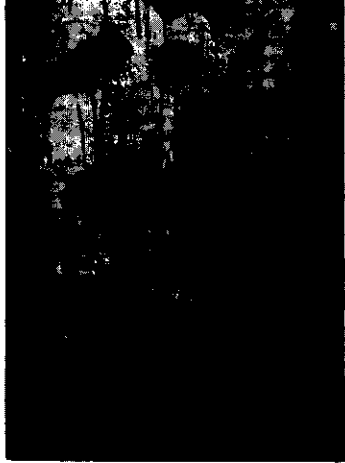
จัดพิมพ์เป็นที่ระลึก

ในการถวายผ้าพระกฐินพระราชทาน พุทธศักราช ๒๕๕๒

และการทอดผ้าป่าสามัคคี

วันอาทิตย์ที่ ๑๕ พฤศจิกายน ๒๕๕๒

ณ วัดปทุมวนาราม ราชวรวิหาร



ISBN 974-333-215-4



บรมราชาธิราชวาท

ศารทูลวิกริตินันท์ ๑๙

| | |
|------------------------------------|----------|
| ○ คาบนี้ดลศุภวารมหารสมัย | ประเทศ |
| เกริกหล้าจมาไทย | กษัตริย์ |
| ○ เจ็ดสิบสองสิริชั้นษาพระอธิเบศร | ถวาย |
| องค์ภูมิพลเจษฎ์ | อุทิศ |
| ○ ทวยไทยเทิดทศนซ์และน้อมบวรอรอด | นิรันดร์ |
| ชัยมั่งคลาวัจน์ | อุดม |
| ○ แทบเบื้องบงกชบาทประกาศพะจะและกาย | พระเจดน์ |
| อีกทั้งมโนหมาย | ไพท |
| ○ จงรักภักดีพระองค์พระทรงคุณะพิสิฐ | อนันต์ |
| ตราบกาลจรีนิจ | พิไล |
| ○ ขอศรีไตรรัตนาและสาธวารสรรพ | สยาม |
| เสกสิทธิศักดิ์อัน | รจิต |
| ○ บันดาลดลจตุพิธมงคลนิยม | มคาลัย |
| บรลสิทธิประสาทสม | |
| ○ จำเรัญอายุพลังและววรรณสุขะพิเศษ | |
| เป็นมิ่งและขวัญเขต | |
| ○ เป็นฉัตรกั้งศิระเกล้าประชานิกรใน | |
| สยามรัฐตลอดไป | |
| ○ เป็นตุงดวงสุริยาทิวากรสวรรค | |
| ส่องหล้าสุภาพรรณ | |
| ○ เป็นหลักรัฐสมรรถก้อพะละณใจ | |
| ทวยราชภูร์ประชาไทย | |
| ○ ขอพากย์พร้องรุจิเรขประดุกุสุมงาม | |
| อันเพียรพยายาม | |
| ○ แทนความภักดีณดวงหทัยชนสถิต | |
| แทบบาทพระภูมิศร | |

ด้วยเกล้าด้วยกระหม่อม ขอเดชะ

ข้าพระพุทธเจ้า ศาสตราจารย์ ดร.ศักดิ์ศรี แย้มนิตดา

ประพันธ์ทูลเกล้าฯ ถวายในนามจุฬาลงกรณ์มหาวิทยาลัย



อารัมภกถา

จุฬาลงกรณ์มหาวิทยาลัย ได้รับพระมหากรุณาจากพระบาทสมเด็จพระเจ้าอยู่หัว ให้เชิญผ้าพระกฐินพระราชทานไปถวายยังพระอารามหลวงอีกวาระหนึ่งในปีพุทธศักราช ๒๕๕๒ นี้ ได้กำหนดเชิญไปถวายยังวัดปทุมวนาราม ราชวรวิหาร อันอยู่ในพื้นที่ใกล้ชิดกับจุฬาลงกรณ์มหาวิทยาลัย ประกอบกับเทศกาลกฐินอยู่ในปีแห่งพระราชพิธีมหามงคลเฉลิมพระชนมพรรษา ๖ รอบของพระบาทสมเด็จพระเจ้าอยู่หัว จุฬาลงกรณ์มหาวิทยาลัยจึงจัดการสมโภชของค์กฐินพระราชทานให้เป็นการพิเศษกว่าทุกปีที่เคยปฏิบัติมา โดยเชิญชวนประชาคมจุฬาลงกรณ์มหาวิทยาลัย ทั้งมวล ตลอดจนองค์กรและหน่วยงานต่างๆ ที่อยู่ในอาณาบริเวณใกล้เคียงกับมหาวิทยาลัยร่วมกันเป็นเจ้าภาพในครั้งนี้พร้อมเพรียงกัน ทั้งนี้เงินส่วนที่ได้รับจากผู้มีจิตศรัทธาร่วมบำเพ็ญกุศลถวายผ้าพระกฐินพระราชทานครั้งนี้จักนำไปมอบแก่วัดปทุมวนาราม เพื่อประโยชน์ในการทำนุบำรุงพระอาราม โดยเฉพาะเรือนพระศรีมหาโพธิ์ อันเป็นปูชนียสถานสำคัญยิ่งตามเจตนารมณ์ของวัดปทุมวนารามต่อไป

อนึ่ง ในโอกาสอันเป็นมงคลยิ่งในปีพุทธศักราช ๒๕๕๒ นี้ จุฬาลงกรณ์มหาวิทยาลัยยังได้จัดให้มีกิจกรรมฉลองพระเดชพระคุณพระบาทสมเด็จพระเจ้าอยู่หัว อีกส่วนหนึ่งด้วย โดยได้เชิญชวนองค์กรและหน่วยงานในชุมชนโดยรอบร่วมมือร่วมใจเป็นเจ้าภาพจัดการทอดผ้าป่าสามัคคีขึ้นในโอกาสเดียวกัน เพื่อนำเงินบริจาคจากผู้มีจิตศรัทธาในสวนนี้ขอพระราชทานทูลเกล้าทูลกระหม่อมถวายสมทบใน “โครงการพัฒนาส่วนพระองค์” ของพระบาทสมเด็จพระเจ้าอยู่หัว โดยไม่หักค่าใช้จ่ายใดๆ ทั้งสิ้น

นอกจากพิธีการต่างๆ แล้ว จุฬาลงกรณ์มหาวิทยาลัยยังได้จัดพิมพ์หนังสือเป็นที่ระลึกในการดังกล่าวอีกส่วนหนึ่ง โดยได้อัญเชิญเรื่อง “คำสอนให้ผู้ปฏิบัติรู้ในทางที่ชอบ” พระราชนิพนธ์ในพระบาทสมเด็จพระจอมเกล้าเจ้าอยู่หัว ผู้ทรงสถาปนา วัดพุทธวนาราม มาเป็นอาทิธรรมบรรณาการ เพื่อเป็นอรรถประโยชน์แก่สาธุชนทั่วไป นอกจากนี้ยังมีเรื่องราวที่เกี่ยวข้องกับวัดพุทธวนาราม ราชวรวิหาร และศิลปะการประดับพระอารามอันควรแก่ความสนใจพอสมควรแก่โอกาส

จุฬาลงกรณ์มหาวิทยาลัย ในฐานะผู้รับพระมหากรุณาธิคุณฝ่าพระกรุณาพระราชทาน ขอเชิญชวนให้ทุกคนที่ร่วมในงานถวายกฐินพระราชทานครั้งนี้พร้อมใจกันน้อมเกล้าฯ ถวายกุศลอันพึงบังเกิดมีในทุกส่วนแด่พระบาทสมเด็จพระเจ้าอยู่หัว ผู้ทรงคุณอันประเสริฐทั้งในฝ่ายพุทธจักรและอาณาจักร ตลอดจนขอพระเจ้าทั้งหลายได้รับอานิสงส์ในการกรานกฐินโดยทั่วกัน

๗๕๖

(ศาสตราจารย์ ดร.เทียนฉาย กีระนันทน์)
อธิการบดีจุฬาลงกรณ์มหาวิทยาลัย



คำสอน

ให้ผู้ปฏิบัติรู้ในทางที่ชอบ

พระราชนิพนธ์พระบาทสมเด็จพระจอมเกล้าเจ้าอยู่หัว



ถ้าบุคคลผู้ใดจะนับถือพระศาสนา บุคคลผู้นั้นจะต้องศึกษาให้
รู้จักของทั้งสามอย่าง คือพระพุทธ พระธรรม พระสงฆ์ เสียให้ชัดให้เห็น
ให้รู้คุณพระศาสนา ว่าจะนับถือจะมีประโยชน์อย่างไร นิสัยคนทุกวันนี้
ทำแต่หยาบๆ ไม่ตรึกไม่ตรอง ถึงจะนับถือพระศาสนาก็ถือตามบิดามารดา
ตนเท่านั้น ทารุไม่ว่าพระพุทธเจ้านั้นเป็นอย่างไร พระธรรมนั้นอย่างไร
พระสงฆ์นั้นอย่างไร เป็นแต่ได้ยินเขาว่าพระพุทธ พระธรรม พระสงฆ์
เป็นที่นับถือ ได้ยินเขาว่าได้ให้ข้าวของแก่คนนุ่งเหลืองห่มเหลืองได้บุญ
ได้ยินเท่านั้นแล้วก็ให้ไป ไม่ได้ตรึกตรองว่าบุญนั้นอย่างไร เพราะ
ทำอย่างไรจึงได้บุญ จะนับถือพระพุทธ พระธรรม พระสงฆ์นั้น จะนับถือ
ทำไม เพราะเหตุไร จึงต้องนับถือ ไม่ตรึกตรองให้รู้แล้วก็นับถือไปตาม
บิดามารดานับถืออย่างนั้น ที่จะเป็นนับถือหามิได้ นับถือเช่นนั้นก็ได้ชื่อ
ว่านับถือตามบิดามารดาเท่านั้น เพราะว่าตัวไม่รู้จัก พระพุทธ พระธรรม
พระสงฆ์ เป็นแต่ทำตามเขาเท่านั้น เพราะอย่างนั้นแล จึงว่าใครจะนับถือ
พระศาสนา ต้องตรองให้ละเอียดให้รู้จักพระพุทธ พระธรรม พระสงฆ์
ว่าพระพุทธเป็นอย่างนั้น พระธรรมเป็นอย่างนั้น พระสงฆ์เป็นอย่างนั้น
พระศาสนาเป็นอย่างนั้น แล้วจึงถวายตัวเป็นข้าพระศาสนา รับข้อปฏิบัติ
ที่เป็นคำสั่งสอนของพระพุทธเจ้า ท่านสั่งให้ทำอย่างไรก็ทำไปอย่างนั้น
สิ่งไรท่านไม่ให้ทำก็อย่าทำ จึงจะชอบ ก็ทำไมจึงจะรู้จักพระพุทธเจ้าเล่า
พระพุทธเจ้านั้นถึงเราไม่เห็น ก็แต่ได้ยินมาแต่ในหนังสือหนังสือหนึ่ง

มากกว่ามากควรเชื่อได้ อันพระพุทธเจ้านั้น แต่ก่อนท่านเป็นสัตว์
เหมือนอย่างเรานี้แหละ แต่ทว่าท่านหากมีปัญญาพิจารณาว่าสัตว์ทั้งหลาย
เกิดมาแล้วตาย ถึงซึ่งความลำบากเป็นอันมาก จะทำอะไรหนอเรา จึง
จะพ้นความลำบากนี้ได้ จึงมานึกไปว่าที่ไม่เกิดไม่แก่ไม่ตาย เห็นจะมีเป็น
แท้ เปรียบเหมือนอย่างมีของร้อนก็คงมีของเย็นแก้ ไฟมีแล้ว น้ำก็มีแก้
ความลำบากมีแล้ว ความสบายก็จะมีเหมือนกัน เมื่อท่านผู้นั้นมาคิดเห็น
แล้ว ท่านก็อุตสาหะแสวงหาอุบายที่จะออกจากทุกข์ สู้ทำการกุศลมาช้านาน
ถึงศาสนาพระพุทธเจ้าที่ปึงกร ครั้งนั้นท่านมีบารมีแก่กล้าควรออกได้
จากวิภวสงสาร ควรจะได้พระอรหัตต์ แต่หากท่านมีกรรมแก้สัตว์มากด้วย
กัน ท่านนั้นมาคิดว่าเราท่องเที่ยว เวียนตายเวียนเกิดมาในวิภวสงสาร
ช้านานนักหนา ใครที่จะไม่ได้เป็นพี่น้องเป็นบิดามารดากันไม่มี คงได้
เป็นบิดามารดาเป็นพี่น้องกันหมดทุกคน ก็คนเหล่านั้นยังจะต้องทนทุกข์
ความลำบาก ก็ตัวเราจะไปเสียคนเดียวมันไม่ชอบ จำจะต้องอยู่บอก
อุบายที่จะพ้นทุกข์ ให้เขารู้ด้วยกันมากๆ ก็นิสัยคนที่จะบอกอุบายให้
เคลื่อนพ้นทุกข์มิใช่ง่าย ต่อเมื่อไรมีปัญญา สารพัดรู้ สารพัดเห็น ได้ตรัส
เป็นพระพุทธเจ้า เหมือนพระที่ปึงกรนี้ จึงจะได้ ท่านคิดอย่างนี้แล้ว ท่าน
จึงกระทำตนเป็นตะพาน ถวายแก่พระพุทธที่ปึงกรกับหมู่พระสงฆ์เป็น
บริวาร แล้วทำความปรารถนาในที่จำเพาะพักตรพระพุทธเจ้านั้น ขอได้
ตรัสเป็นพระพุทธเจ้าเหมือนพระองค์นี้เถิด ครั้นทำความปรารถนาแล้ว
พระพุทธเจ้าทำนายว่าจะได้ตรัส ท่านก็อุตสาหะสร้างพระบารมีมาเป็นอันมาก
ช้านานได้ถึงสี่แสนกัลป์นับแต่กัลป์นี้ถอยลงไป ท่านนั้นมีความ
กรุณาสุสละเสีย ซึ่งพระอรหัตต์ผลอันจะได้ในชาตินั้น สู้ทนลำบาก
สร้างพระบารมีมาอย่างนี้ เปรียบเหมือนมนุษย์ที่ติดอยู่ในเรือนจำด้วยกัน
เป็นอันมาก ภายหลังมามีบุรุษผู้หนึ่งมีปัญหาแก้ไขหาอุบายเพื่อจะหนี
ออกจากเรือนจำ ครั้นแสวงหาได้ช่องอุบายที่จะออกจากเรือนจำได้แล้ว

จึงมาคิดว่าเราจะออกไปคนเดียวไม่ชอบ คนทั้งหลายที่อยู่ในเรือนจำนั้น
แต่ล้วนเป็นเพื่อนเป็นฝูงชอบพอกันทั้งสิ้น เขาเหล่านั้นยังหาอุบายที่จะ
ออกจากเรือนจำไม่ จำเราจะต้องอยู่บอกอุบายให้เขารู้ด้วยกันมาก ๆ ก่อน
จึงค่อยไปจึงจะดี เมื่อบุรุษผู้นั้นคิดอย่างนี้แล้ว ก็สูททุกข้ออยู่ในเรือนจำก็
ซึ่งชักเอาความนี้เปรียบนี้ เพราะว่าเราทั้งหลายแต่บรรดาต้องเที่ยวอยู่ใน
วิภวณสาร เหมือนกับคนที่ติดอยู่ในเรือนจำ ก็พระโพธิสัตว์นั้นเหมือน
บุรุษที่มีปัญญา ท่านสูทความลำบากมาช้านาน สารพัดสิ่งไรที่เป็น
กุศลท่านได้ทำทุกประการ ครั้นพระบารมีแก่กล้าแล้วในชาติที่สุด ท่าน
มาบังเกิดในเมืองกบิลพัสดุ์ มีอยู่ข้างทิศตะวันตกเฉียงเหนือข้างทิศอุดร
บังเกิดในตระกูลกษัตริย์ ศากยราช คนทั้งหลายถวายนามชื่อว่าสิทธัตถะ
แต่ทว่าเขาเรียกโดยโคตรว่าโคตมะ ท่านนั้นมีพระกายงดงามไม่มีใครสู้ได้
เพราะว่าท่านได้สร้างกุศลมามาก มีพระกายสูงต่ำโดยธรรมดา มีพระรัศมี
แสงสว่างงาม

ท่านนั้นออกทรงบรรพชาเอาเพศเหมือนอย่างภิกษุ ทำความเพียร
ละเสียซึ่งความชั่วทั้งปวง สารพัดความชั่วทั้งหมดท่านจะได้ทุกประการ
มีพระสันดานอันบริสุทธิ์ไม่มีความชั่ว สารพัดรู้สารพัดเห็นไม่ขัดข้อง
รู้จักกองทุกข์คืออุปาทานชั้นธทั้งห้าประการ รู้เหตุที่จะยังกองทุกข์ให้
บังเกิด คือความอยากได้รู้ที่ดับทุกข์คือพระนิพพาน และรู้หนทางคือข้อ
ปฏิบัติที่จะให้ถึงที่ดับทุกข์ไม่มีใครเป็นครูเป็นอาจารย์แล้วก็รู้ตรัสรู้ชอบ
ท่านนี้แลชื่อว่าพระพุทธเจ้า ก็พระพุทธรูปพระเจดีย์ที่มีอยู่ในที่ต่าง ๆ
และไม่มีมหาโพธิ์ที่มีอยู่ในที่ต่าง ๆ นั้นมิใช่พระพุทธเจ้า เป็นแต่ของเขา
ทำไว้เป็นที่ไหว้บูชาเท่านั้น ไม่มีมหาโพธิ์เล่าก็เป็นแต่ที่ตรัสรู้ของพระพุทธเจ้า
เท่านั้น ที่จะได้เป็นพระนั้นหาไม่ได้ ถ้าหากว่าจะมีความสงสัยว่า ท่านแต่
ก่อนที่ท่านเป็นคนรู้หนังสือหนังสือหนามากกว่ามาก ท่านว่าไว้ว่าใครได้ไหว้
ได้บูชาได้เคารพนับถือพระพุทธรูป พระเจดีย์พระศรีมหาโพธิ์ ก็เป็นบุญ

เป็นกุศล ถ้าหากว่าของเหล่านั้นจะไม่เป็นพระ แล้วจะได้บุญที่ไหนเล่า
ท่านแต่ก่อนๆ แต่ล้วนเป็นผู้รู้หนังสือหนังสือมากมายทำไมท่านจึงไม่ว่า
ฟังจะมาว่าแต่เดี๋ยวนี้ คนเดี๋ยวนี้เป็นเด็ก ๆ จะรู้จักอะไร เมื่อจะคิดเช่นนั้น
หาขอบไม่ เพราะว่าท่านได้ตรีกได้ตรงแล้ว ว่าคำที่ว่าได้ไหว ได้บูชา ได้
เคารพแก่พระพุทธรูปพระเจดีย์และไม้มหาโพธิ์ได้บุญนั้นจริงอยู่ เพราะ
เจดีย์นั้น แต่พระพุทธรูปยังไม่นิพพาน ท่านได้ทูลถามว่า ถ้าพระองค์
นิพพานแล้ว คนทั้งหลายคิดถึงพระเดชพระคุณ จะบูชาด้วยอามิส จะ
บูชาในที่ใด พระองค์จึงอนุญาตให้ทำเป็นสอุปไว้ว่า ถ้าตถาคตนิพพานแล้ว
ใครอยากจะทำบูชาแก่ตัวเราให้ไปตั้งไว้ที่พระสอุปเพราะว่าพระองค์สั่งอย่างนี้
ใครทำตามท่านสั่งก็ได้บุญ พระเจดีย์เปรียบเหมือนบาตรของพระพุทธเจ้า
เหมือนกัน เหมือนอย่างว่าใครอยากจะทำข้าวของแก่บิดามารดา บิดา
มารดานั้นสั่งว่าท่านจงไปตั้งไว้ในสถานแห่งเราที่นั่นที่นั่น ฉิแล้ว เขาเอา
ไปตั้งไปวางไว้ตามสั่งแล้ว ถึงมาตรว่าจะมิได้หยาบยื่นให้ต่อมือก็ดี ก็ได้ชื่อ
ว่าให้ของนั้นแก่บิดามารดาฉันใดก็ดีถึงคนจะใคร่บูชาแก่พระพุทธรูปแล้ว
และไปตั้งไว้ที่พระเจดีย์นั้นก็เหมือนกันเพราะว่า พระพุทธรูปท่านสั่งไว้
ว่าใครอยากจะทำไหว้บูชาท่านด้วยของมีดอกไม้เป็นต้น ให้นำเอาไป
ตั้งไว้ที่พระสอุป ถ้าใครทำตามท่านสั่งก็ได้ชื่อว่าถวายแก่พระพุทธรูป
เหมือนกัน เพราะอย่างนั้นจึงได้บุญก็ไม้มหาโพธิ์นั้นเป็นที่ตรัสของพระองค์
ถึงว่าพระพุทธรูปแล้วเขาก็อุทิศต่อพระองค์แล้วแล้วทำให้ สงเคราะห์เข้าว่า
เป็นเจดีย์ก็แต่ทว่าพระพุทธรูปนั้นพระพุทธรูปท่านหาได้อนุญาตไม่ เป็น
แต่เขาคิดกันขึ้นเมื่อภายหลัง ก็แต่ทว่าเขาอุทิศต่อพระพุทธรูปแล้ว
แลกระทำ เพราะอย่างนั้นก็เห็นจะได้ด้วยกัน นี้แลบุคคลที่มีปัญญาได้
เห็นหนังสือนี้แล้ว และบูชาพระเจดีย์เป็นต้น ให้คิดว่าเราจะบูชา
พระพุทธรูปที่ท่านเป็นคนสาระพัดรู้ สาระพัดเห็น ก็แต่ทว่าท่านสั่งไว้
ให้ตั้งไว้ในที่เช่นนี้ ให้คิดว่า อิมินา ลักกาเรน พุทธัง ปูเชมิ ให้คิดอย่างนี้
แล้ว และบูชา จึงจะมีอานิสงส์มาก เปรียบเหมือนได้บูชาแก่พระองค์

เหมือนกัน ก็เมื่อจะกราบในที่ที่มีเจดีย์เป็นต้นนั้น ให้คิดถึงพระพุทธเจ้า
อย่างว่ามานั้นเหมือนกัน แล้วแลคิดในใจว่า พุทธัง วันทามิ แล้วจึงกราบ
จึงได้บุญมากเหมือนกราบแก่พระองค์ก็เหมือนกัน อิมินา สักกาเรน
พุทธัง ปูเชมิ แปลว่า ตัวข้าบูชาแก่พระพุทธเจ้า ด้วยเครื่องสักการะนี้
พุทธัง วันทามิ นั้นแปลว่าตัวข้าไหว้พระพุทธเจ้าผู้เป็นคุณรู้พระธรรมนั้น
ให้พึงเข้าใจว่าใช้อื่นได้แก่ความรู้ของพระพุทธเจ้านั้นเอง ได้แก่ข้อปรน-
นิบัติทั้งปวงที่สำหรับล้างความชั่วสภาวะผิด และพระนิพพานอันเป็น
ที่ดับความทุกข์ทั้งปวง ถ้าจะจัดอีกอย่างหนึ่งได้แก่ศีล ที่เป็นของสำหรับ
จะห้ามความชั่วอย่างหยาบจนถึงลงมือได้ และไหวกายไหววาจาได้ มีเว้น
จากฆ่าสัตว์เป็นต้น จัดเป็นสมาธิอย่างหนึ่ง เป็นของสำหรับห้ามความชั่ว
ในใจ ได้แก่จิตที่ฟุ้งซ่านเป็นจิตที่แน่นำอยู่ในอารมณ์นั้นอย่างเดียว
ของคนที่ทำนสการกัมมัฏฐาน ห้ามกันเสียมิให้อกุศลบังเกิด
ได้อย่างหนึ่ง จัดเป็นปัญญาอย่างหนึ่ง เป็นของสำหรับจะถอนเสีย ซึ่ง
ความชั่วอย่างละเอียด คือตัณหาที่สะสมจมอยู่ในสันดานของสัตว์ทั้งปวง
นั้นอย่างเดียว จัดเป็นสามอย่างดั่งนี้นั้นแหละ ถ้าจะว่าให้สิ้นสังขพบ
พระศาสนาของพระพุทธเจ้านั้นก็มีสามอย่าง คือ ศีล สมาธิ และปัญญา
เท่านั้น และเป็นข้อศาสนาคือพระธรรม ถ้าจะจัดอีกอย่างหนึ่งนั้น จัด
เป็นแก้วอย่าง เป็นมรรคเสียสี่อย่าง ผลสี่อย่าง จัดด้วยสามารถแห่งคนที่
ได้ถึงเช่นอย่าง ๒ คือโสดาปัตติมรรคหนึ่ง สกทาคามิมรรคหนึ่ง อนาคามิ
มรรคหนึ่ง อรหัตตมรรคหนึ่ง โสดาปัตติผลหนึ่ง สกทาคามิผลหนึ่ง
อนาคามิผลหนึ่ง อรหัตตผลหนึ่ง พระนิพพานหนึ่ง ประสมเป็นแก้วอย่าง
คัมภีร์สำแดงข้อปรนนิบัติที่จะให้ถึงพระนิพพานชื่อว่าปริยัตินั้นอย่างหนึ่ง
ผสมเป็นสับอย่างด้วยกัน ถ้าจะว่าให้สิ้นสังขพบ พระธรรมนั้นได้แก่
พระนิพพานที่อย่างยอด พ้นจากความทุกข์ทั้งปวงนั้น และที่พระนิพพาน
นั้นอันใดจะเห็นด้วยอะไร จะได้เห็นก็ด้วยมรรคด้วยผล ที่แจกไว้เป็น
แปดอย่างนั้น มรรคผลนั้น จึงจัดเป็นพระธรรมด้วย ก็มรรคผลนั้นจะได้

ด้วยอะไร ก็ได้ด้วยข้อปรนนิบัติตั้งแต่สรณคมน์ และศีลทำขึ้นไปจนตลอดถึงสมาธิ ข้อปรนนิบัตินั้นจึงชื่อว่าพระธรรมด้วย ข้อปรนนิบัตินั้นจะรู้ด้วยอันใด รู้ด้วยเนื้อความที่สำแดง ข้อปรนนิบัติที่ว่าปริยัตินั้น ก็นั่นแหละข้อปรนนิบัติ จึงชื่อว่าพระธรรมด้วย ฟังรู้เกิดว่าพระธรรมนั้นได้แก่พระนิพพานนั้นอย่างหนึ่ง และมรรคและผลและข้อปรนนิบัติและข้อคำที่สำแดงข้อปรนนิบัติเท่านั้น และเรียกว่าพระธรรมโบลาน และตัวหนังสือที่เขียนไว้ในตุนั้น จะได้เป็นพระธรรมหามีได้ โบลานนั้นก็แค่โบลานเท่านั้นเอง ถึงตัวหนังสือนั้นก็แค่ขีดไว้เพื่อจะให้รู้ว่าขีดอย่างนี้ อ่านอย่างนี้ อย่างนี้ เท่านั้น ก็เสียงที่อ่านออกมานั้นเล่าก็มีใช้พระธรรมเป็นแต่ของสำหรับจะให้ความเท่านั้น เพราะอย่างนั้น จึงว่าโบลาน และตัวหนังสือไม่มีใช้พระธรรม ข้อความที่คนได้ยินเสียง ได้เห็นตัวหนังสือแล้ว และอ่านออกมาที่ข้อปรนนิบัติสำหรับจะได้ถึงซึ่งพระนิพพานนั้น และเรียกว่าพระธรรม ฟังรู้เกิดว่าพระนิพพานนั้น และเรียกว่าพระธรรมไม่เป็นบ้านเมือง มีใช้ดินมีใช้น้ำ มีใช้ลมมีใช้ไฟมีใช้อากาศ เป็นของละเอียดสุขุมไม่เห็นด้วยจักขุ ไม่ได้ยินด้วยโสต ไม่ได้กลิ่นด้วยนาสิก ไม่ใช่ของร่ำรสได้ด้วยลิ้น ไม่ได้รู้สัมผัสด้วยกาย ไม่ได้รู้ด้วยจิต เป็นของผลวิเศษอย่างหนึ่งต่างหาก ไม่เป็นด้วยของอย่างอื่น ถ้าหากว่ามีความสงสัยว่าอย่างนั้นจะรู้จะเห็นจะได้ด้วยอย่างไร ฟังรู้เกิด ต่อเมื่อไรมีจักขุอย่างหนึ่งบังเกิดด้วยผลแห่งกุศลที่ได้อบรมมามากแต่ในกาลก่อนนั้น มีขึ้นแล้วจึงจะรู้จะเห็นได้ คนที่ไม่มีอุปนิสัยได้ทำมา ไม่มีจักขุรู้พระนิพพานนั้นก็ไม่ได้เห็น เพราะว่าคนเหล่านั้นเปรียบเหมือนคนจักขุบอดแต่กำเนิดไม่ได้เห็นรูปต่างๆ ถึงจะได้ยินคนอื่นเขาว่า สีเขียว สีเหลืองมีอยู่ก็หาว่าเป็นอย่างไรไม่ ต่อเมื่อไรมีจักขุเป็นปกติจึงจะเห็นได้ ฉะนั้นได้ก็ดี พระนิพพานนี้ก็คงมีเป็นแท้ ก็แต่ที่ว่าเราทั้งหลายที่ไม่มีจักขุ สำหรับเห็นพระนิพพานนั้น จึงไม่รู้ไม่เห็นถ้าหากว่าจะมีความสงสัยว่าพระนิพพานนั้นจะไม่มีดอกกระมังจะเป็นเช่นนั้นหามีได้ พระนิพพานนั้นคงมีเป็นแท้ ด้วยว่า ท่านพรตชนา

มามากกว่ามาก ในหนังสือสำแดงไว้ว่า พระพุทธเจ้า ท่านรู้ท่านเห็น พระนิพพานแล้วท่านสั่งสอนให้คนอื่น ๆ ปรนนิบัติตาม แล้วแลได้รู้ได้เห็นมามากกว่ามากยิ่งกว่าหมื่นแสน จึงเชื่อได้ว่าเห็นจะมีเป็นแท่งนั้น แลพระนิพพานนั้นเป็นของละเอียดพิเศษ ถ้าใครรู้ใครเห็นแล้วก็พ้นจากทุกข์ทั้งปวง ไม่เกิดไม่แก่ไม่ไข้ไม่ตายเป็นสุขอย่างสุดยอด แต่ทว่ามิใช่สุขเวทนา พระนิพพานที่พรรณนามานี้แล ชื่อว่าพระธรรมโดยแท้ ก็นั่นแหละ พระนิพพานนั้นต่อคนถึงซึ่งมรรคผลจึงจะเห็นได้ มรรคผลนั้นจึงชื่อว่าพระธรรมด้วย ก็มรรคผลนั้นต่อคนที่ปรนนิบัติ เว้นเสียจากความชั่วทั้งปวงจึงจะถึงได้ เพราะอย่างนั้นข้อปรนนิบัติ จึงชื่อว่าพระธรรมด้วย ก็ข้อปรนนิบัตินั้น จะรู้ก็รู้ด้วยความที่สำแดง ข้อปรนนิบัติที่ชื่อว่าปริยัตินั้น เพราะอย่างนั้น ปริยัติจึงชื่อว่าพระธรรมด้วย ถ้าหากว่าจะคิดไปว่า ท่านว่าไบลานและตัวหนังสือไม่ใช่พระธรรมแล้ว จะต้องการอันใดแก่หนังสือเล่า หนังสือนั้นจะเขียนไว้ทำไม ถึงจะสร้างไว้ก็เห็นจะไม่ได้บุญ เพราะไม่ใช่พระธรรม จะคิดเช่นนั้นหาขอบไม่ ซึ่งเขียนไว้สร้างไว้คงได้บุญเป็นแท้ เพราะไม่มีหนังสือแล้วจะรู้ความสำแดงซึ่งข้อปรนนิบัติมาแต่ไหน ก็ซึ่งจะรู้ข้อปรนนิบัตินั้น ก็อาศัยเพราะหนังสือจึงจะรู้ได้ เปรียบเหมือนอย่างตำราสำหรับจะให้รู้ยาต่าง ๆ ถ้าไม่มีตำราแล้วจะรู้ยามาแต่ไหน ต้องอาศัยตำราจึงจะรู้ได้ เพราะอย่างนั้นแล จึงว่าคนเขียนไว้สร้างไว้ซึ่งหนังสือนั้นได้บุญ ก็แต่ทว่า อย่าให้คิดว่าหนังสือนั้นเป็นพระธรรม ให้คิดว่าเป็นแต่ตำราสำแดงความที่สำแดงข้อปรนนิบัติเท่านั้น ก็จะเปรียบอุปมาให้เข้าใจว่าเหมือนอย่างตำราหมอที่เขียนไว้ในสมุดและไบลานต่าง ๆ สมุดและไบลานและตัวหนังสือนั้นจะได้เป็นยาหามิได้ เป็นแต่ของสำหรับจะให้รู้ยาเท่านั้น ฉันทักดิ์ดี หนังสือในไบลานั้นก็เป็นของสำหรับจะให้กำหนดข้อปรนนิบัติ เพื่อจะให้รู้พระนิพพานเท่านั้นเหมือนกัน เพราะอย่างนั้นแล จึงว่าหนังสือที่ไบลานหาใช่พระธรรมไม่ ก็ถ้าบุคคลว่าจะบูชาพระธรรมนั้นจะอย่างไร ท่านว่าไว้ ถ้าบุคคลผู้ใดจะบูชา





พระธรรมด้วยตัวของต่าง ๆ มีผ้าเป็นต้น ก็ให้เอาไปถวายแก่คนที่รู้ธรรม ถ้าจะว่าโดยแท้ คนที่รู้ธรรมนั้นก็ไต่แก่คนที่ได้มรรคได้ผลรู้พระนิพพาน ก็แต่ว่าทุกวันนี้ไม่มีคนเช่นนั้นแล้ว มีแต่คนที่รู้ปริยัติธรรม คือข้อปรนนิบัติ สำหรับจะให้รู้พระนิพพานก็เห็นจะได้ด้วยกัน ก็แต่ว่าเมื่อจะถวายนั้น ให้คิดว่าจะบูชาพระธรรมแล้วจึงถวาย จึงได้บุญมาก ถ้าแม้ว่าคนที่ไม่คิดถึงพระธรรม เป็นแต่ถวายไปเช่นนั้น จะได้ชื่อว่าบูชาพระธรรมหาไม่ได้ ก็เป็นแต่ให้แก่คนนั่นเองไม่มีผลมาก เพราะเช่นนั้นแล เมื่อคิดว่าจะบูชาพระธรรมนั้นให้คิดว่า รัมมัง ปุเชมิ อย่างนี้แล้วจึงบูชา รัมมัง ปุเชมิ นั้น แปลว่า ตัวข้าบูชาพระธรรม เมื่อกราบลงในที่ใด ๆ ถ้าคิดจะกราบพระธรรมแล้วก็ให้คิดว่า รัมมัง วันทามิ แล้วจึงกราบลง คำซึ่งว่า รัมมัง วันทามิ นั้น แปลว่าตัวข้าขอไหว้พระธรรม ก็ถ้าคนทำตามอย่างนี้แล้ว คงมีผลมากเป็นแท้

ก็พระสงฆ์นั้นจะรู้ด้วยอย่างไรเล่า พระสงฆ์นั้นมีสองอย่าง คือ สมมุติสงฆ์นั้นอย่างหนึ่ง อริยสงฆ์นั้นอย่างหนึ่ง อริยสงฆ์นั้นจะเป็น เทวดาหรือมนุษย์หรือเป็นยักษ์ก็ดี เป็นบุรุษหรือสตรีแลคฤหัสถ์ แลบรรพชิตก็ดี บ่มีได้ว่า สุดแท้แต่ว่าใครรู้ใครเห็นใครถึงซึ่งพระธรรม คือพระนิพพานและมรรคผล คนทั้งปวงเหล่านั้นชื่อว่าพระอริยสงฆ์ทั้งสิ้น สมมุติสงฆ์นั้นได้แก่ภิกษุที่ทรงจตุปาริสุธศีล บำเพ็ญข้อปรนนิบัติ แต่ทว่ายังไม่ได้ถึงซึ่งพระนิพพานและมรรคผล คนทั้งปวงเหล่านั้นชื่อว่า สมมุติสงฆ์ แต่คนสองจำพวกนี้ แต่ล้วนเป็นสาวกของพระพุทธเจ้าทั้งสิ้น เมื่อคนจะคิดถึงพระสงฆ์ด้วยมนสิการกรรมฐานก็ดี หรือว่าจะถวายข้าว ของอันใดแก่พระสงฆ์ก็ดี ให้ระลึกถึงพระอริยสงฆ์แล้วแลกระทำจึงจะ ถูกต้อง แต่ทว่าจะบูชาพระอริยสงฆ์ต้องบูชาแก่หมู่ภิกษุทั้งปวง เพราะว่า พระอริยสงฆ์นั้นไม่มีผู้ใดรู้จัก ท่านอยู่ในที่ต่าง ๆ กัน คือว่าในมนุษยโลก บ้าง ในเทวโลกบ้าง ในพรหมโลกบ้าง เป็นคฤหัสถ์บ้าง เป็นบรรพชิตบ้าง

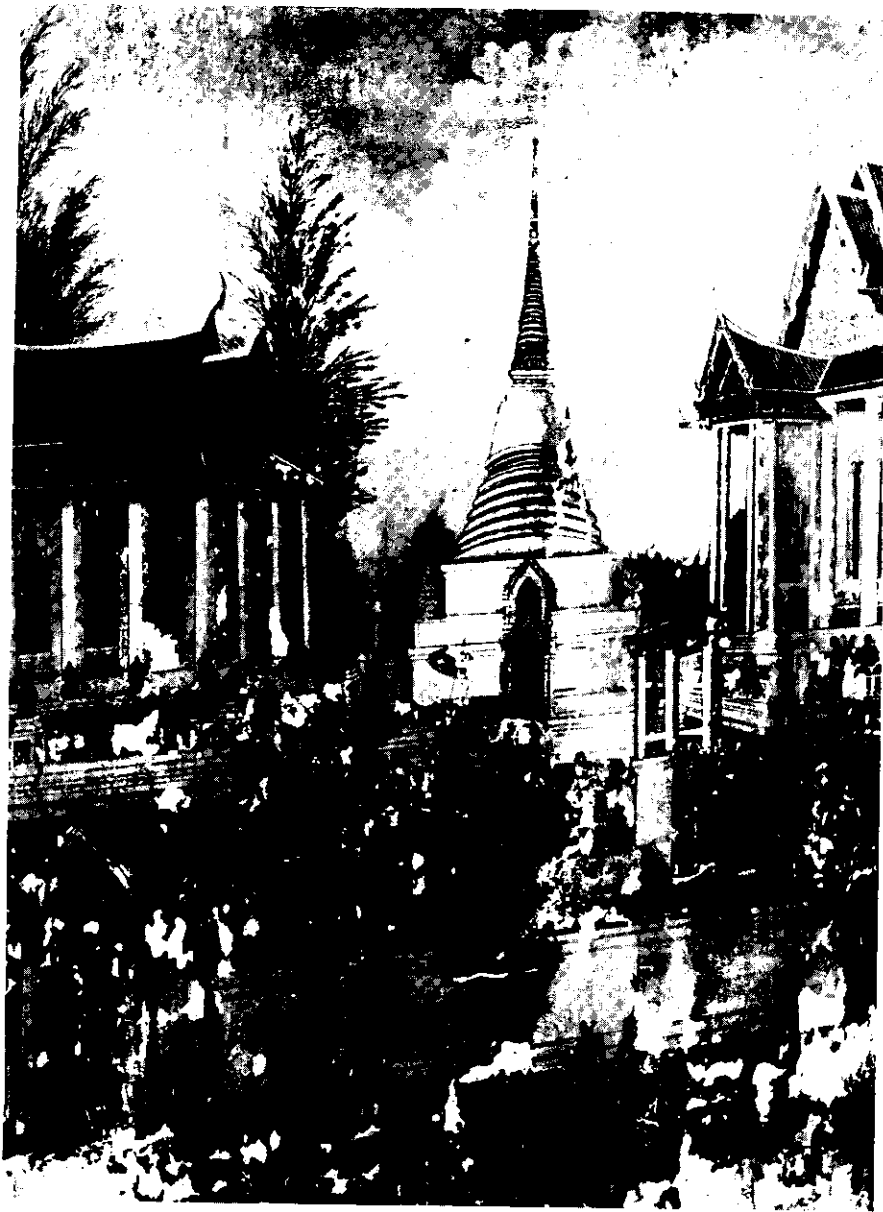


ทำไมจะได้บูชาแก่ท่านเล่า พระพุทธเจ้าจึงอนุญาตว่า ใครจะบูชาแก่พระอริยสงฆ์ให้นำไปถวายแก่คนทั้งหลายที่ทรงเพศเป็นภิกษุ อันเป็นสาวกของพระองค์ ก็แต่จะให้คิดว่าบูชาแก่พระอริยสงฆ์แล้วถวาย จึงได้บุญมาก เหมือนหนึ่งได้ถวายแก่พระอริยสงฆ์เหมือนกัน แต่ทว่าเมื่อจะถวายให้เป็นสงฆ์นั้น ยากที่จะถูกต้อง เหมือนอย่างคนคิดว่าจะถวายข้าวของอันใดมีบัณฑิตเป็นต้นให้เป็นสงฆ์แล้ว แลไปเลือกนิมนต์เอาสงฆ์ใด ๆ ที่เป็นคนรู้จักชอบพอกันตามใจของตน แล้วถวายว่าถวายเป็นสงฆ์ ทำเช่นนั้นจะได้เป็นอันถวายแก่สงฆ์หามิได้ ก็เป็นอันให้แก่คนเหล่านั้นเอง เพราะว่าตนจะคิดให้แก่คนเหล่านั้น แล้วแลไปนิมนต์มาตามชอบใจของตนเอง เมื่อคนจะทำให้ถูกต้องนั้นอย่าให้คิดว่าจะให้แก่ใคร ๆ ให้ปลงจิตไปว่าจะบูชาแก่พระอริยสงฆ์อย่างเดียวแล้ว แลไปนิมนต์ภิกษุที่ท่านประชุมกันอยู่ตั้งแต่สี่รูปขึ้นไป แล้วแลนิมนต์ว่าข้าพเจ้าจะถวายบัณฑิตแก่พระสงฆ์ ประมาณพองค์หนึ่งก็ดี สององค์ก็ดี ตามสติกำลังของตน ขอพระผู้เป็นเจ้าจงจัดให้ใครไปรับของนั้นเถิด ครั้นนิมนต์อย่างนี้แล้วแล ถึงเพลาท่านจะจัดให้ใคร ๆ ไปก็ดี ชั้นต่ำ มาตราวัดอันอยู่ในอารามนั้นก็ดี อย่าพึงเสียใจ ถึงว่าท่านจะจัดให้มหาเถระไปก็ดี อย่าให้ตั้งใจ พึงกระทำเคารพให้เสมอกัน ด้วยคิดว่าเราทำเคารพแก่สงฆ์แล้วแลให้มา จึงจะเป็นอันถวายแก่สงฆ์ได้ ถ้าแม้เห็นว่าเห็นศิษย์วัดเป็นต้นไปรับแล้วแลเสียใจก็ดี หรือว่าเห็นมหาเถระไปรับแลดีใจก็ดี ถึงว่าจะให้ข้าวของอันนั้นมากก็ไม่มีผลมาก เพราะว่าไปให้แก่คนเหล่านั้นเอง ถ้าว่าใครทำให้ถูกต้องตามคำที่วานี้แล้ว แลได้ถวายซึ่งข้าวของมีบัณฑิตเป็นต้น ก็คงมีผลมากยิ่งขึ้นกว่าได้ถวายแก่พระพุทธเจ้าเสียอีก ก็เมื่อคนจะบูชาพระสงฆ์ด้วยข้าวของมีรูปเทียนเป็นต้นในทีเดียว ๆ ก็ดี ให้คิดถึงพระอริยสงฆ์แล้วแล้ว อิมินา สักกาเรณ สังฆัสส ปุเชมิ แปลว่าตัวข้าขอบูชาพระสงฆ์ด้วยเครื่องสักการะนี้ เมื่อกราบนั้นก็ให้คิดถึงพระอริยสงฆ์แล้วแล้ว สังฆัง วันทามิ แปลว่าตัวข้าขอไหว้ซึ่งพระสงฆ์



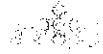
เมื่อจะถวายข้าวของมีบทบาทเป็นต้น ก็เปลี่ยนไปตามข้าวของนั้น ๆ ถ้า
จะถวายผ้าผืนเดียวให้ว่า อิมัง จิวรัง สังฆัสส เทมิ สาธุ เม ภันเต สังโฆ
อิมังปิ จิวรัง ปฏิกคณฺหาตุ มัยหัง ทิมรตฺตัง ทิตาย สุขาย แปลว่าตัวข้า
ขอถวาย ซึ่งผ้าผืนนี้แก่สงฆ์ ขอพระสงฆ์จงรับซึ่งจีวรผืนนี้ของตัวข้า เพื่อ
ให้เป็นประโยชน์ คือความสุขสันต์กาลนานเทอญ

(คัดจาก **มหามกุฏราชานุสรณีย์** ประชุมพระราชนิพนธ์ภาษาไทยใน
พระบาทสมเด็จพระจอมเกล้าเจ้าอยู่หัว พระนคร : โรงพิมพ์มหามกุฏ-
ราชวิทยาลัย, ๒๕๑๑ คณะธรรมยุต และมหามกุฏราชวิทยาลัยจัดพิมพ์โดย
เสด็จพระราชกุศลเฉลิมพระเกียรติในสมัยครบ ๑๐๐ ปี จากวาระสวรรคต
พระบาทสมเด็จพระปรเมนทรมหามกุฏ พระจอมเกล้าเจ้าอยู่หัว ๑ ตุลาคม
๒๕๑๑)



ภาพจิตรกรรมฝาผนังในพระวิหาร

วัดปทุมวนาราม ราชวรวิหาร เมื่อแรกสร้างในรัชกาลที่ ๔



ปทุมวัน : สวนสระปทุม

ในสมัยรัชกาลที่ ๔ พระบาทสมเด็จพระจอมเกล้าเจ้าอยู่หัวทรงพระราชดำริถึงบริเวณนาหลวงแห่งหนึ่งซึ่งอยู่ริมคลองบางกะปิ ในพื้นที่ทุ่งพญาไท ซึ่งเป็นที่ลุ่มต่ำมีน้ำขังตลอดเวลาและมีบัวขึ้นอยู่ทั่วไป บริเวณดังกล่าวเป็นที่อยู่ของชาวล้านช้างที่ถูกกวาดต้อนเข้ามาตั้งแต่สมัยกบฏเจ้าอนุวงศ์จึงมาพึ่งพระบรมโพธิสมภารทำนาประกอบอาชีพกัน มีพระราชประสงค์จะทำที่แห่งนั้นให้เป็นรมณีสถานนอกพระนคร สร้างสระบัวอันงดงามเพื่อเป็นที่เสด็จประพาสสำราญพระราชหฤทัยในยามว่างจากพระราชกิจ ในทำนองเดียวกับที่พระอินทร์ทรงสร้างสระโบกขรณีไว้ในทิศต่างๆ รอบเมืองไตรตรึงส์ทิศละ ๒ สระ ดังปรากฏคำพรรณนาในหนังสือไตรภูมิโลกวินิฉัยกถาว่า “ในสระนั้นประดับดาษด้วยปัญญาพิชิตปทุมชาติสีขาว สีเขียว สีเหลือง สีแดง สีหงสบาท บ้างตุม บ้างบาน กลีบนั้นหอมหวานเฟื่องฟูบำรุงบำเรอจิตแห่งเทวบุตรแลเทวธิดาให้พิศवासพิศวง ดอกปทุมชาติบางหมู่นั้นก็มีกลีบแลเกสรอันร่วงลง เจริญขึ้นเป็นฝักอ่อน ฝักแก่ฝักเพสลาด ผลบัวนั้นเอมโอชประหลาดอร่อยรส ทั้งรากแลเหง้าบัวนั้นก็ปรากฏเป็นทิพยรสอร่อยยิ่ง ที่จะชมก็งามๆ ทุกสิ่ง พิศไชนงามนั้น ที่จะสูบดมก็หอมล้ำกระแจะจันทร์ หอมชื่นหอมน่ารัก ที่จะเก็บเอามาบริโภคเป็นภักษาก็อร่อยเลิศ เหตุฉะนี้สระนั้น จึงเป็นที่ชื่นชมยินดีแห่งหมู่มรเทพทั้งหลายทุกๆ ถ้วนหน้า นิกรเทพทั้งหลายย่อมชักชวนกันมาเล่นหัวร้อระรื่นชื่นบานเป็นผาสุกภาพสำราญพระทัยในันทาโบกขรณีนัน เป็นนิจันรันดร์บมิได้รู้ขาด”

เหตุการณ์ที่พระบาทสมเด็จพระจอมเกล้าเจ้าอยู่หัวทรงพระราชดำริครั้งนั้น ปรากฏความในพระราชพงศาวดารมีใจความว่า เมื่อปี พ.ศ. ๒๓๙๖ ทรงพระกรุณาโปรดเกล้าฯ ให้สมเด็จพระยาบรมมหาพิชัยญาติ หรือที่เรียกกันเป็นลำลอง สมเด็จเจ้าพระยาองค์น้อยเป็นแม่กอง ให้พระยาสามภพพ่าย (หนู) เป็นนายงาน

ตกลงจ้างเงินชุดลอกสระกว้าง ๒ สระ สระทางด้านเหนือเรียกว่า สระใน สระทางด้านใต้ เรียกว่า สระนอก ติดต่อกัน ปลูกบัวพันธุ์ต่างๆ ไว้ในสระทั้งบัวสาย บัวผัน บัวเผื่อน บัวหลวง แล้วทำเป็นเกาะน้อย เกาะใหญ่ลดเลี้ยวกันไป บนเกาะปลูกพืชผัก พรรณและไม้ดอก หากที่หลวงไม่พอให้ซื้อที่ราษฎรเพิ่มเติมต่อไปอีก ทางฝั่งเหนือของสระในกำหนดเป็นเขตหวงห้ามส่วนพระองค์ชักรำแพงล้อมรอบ ข้างในปลูกโรงเรือนขึ้นเป็นพระที่นั่งสำหรับประทับแรม ๑ องค์ พลับพลาสำหรับเสด็จออกโรงละคร เรือนฝ้ายในเป็นที่พักแรมของเจ้าจอม โรงครัวข้างในและโรงครัวเลี้ยงขุนนางข้างหน้า ส่วนสระนอกอนุญาตให้เป็นที่เล่นเรือของข้าราชการและราษฎรทั่วไป รมณีสถานแห่งนี้พระราชทานนามว่า ปทุมวัน คำนี้แปลว่า ป่าบัวหลวง แต่เนื่องจากชุดไว้เป็นสระอย่างงดงามจึงเรียกกันอย่างลาลองว่า สระปทุม ส่วนบริเวณที่ประทับพระราชทานนามว่า วังสระปทุม

ครั้นสร้างวัดและสร้างสระปทุมเสร็จเรียบร้อยแล้ว เมื่อปี พ.ศ. ๒๔๐๐ ตรงกับแรม ๔ ค่ำ เดือน ๗ พระองค์ก็เสด็จพระราชดำเนินทางชลมารคมาประทับแรมที่ วังสระปทุมเป็นครั้งแรก ถึงแก่ต้องมีหมายกำหนดการเสด็จประพาสหัวเมือง

ปทุมวาราม : วัดสระปทุม

เมื่อสร้างสระบัวเสร็จแล้ว ทรงพระกรุณาโปรดเกล้าฯ ให้สร้างวัดขึ้นที่ด้านทิศตะวันตกของสระนอก เพื่อพระราชทานพระราชกุศลแก่สมเด็จพระเทพศิรินทราบรมราชินี พระราชทานนามว่า วัดปทุมวาราม แต่ชาวบ้านมักเรียกว่า วัดสระปทุม หรือ วัดสระ เมื่อสร้างหมู่กุฏิเสร็จไปบ้าง ได้ทรงพระกรุณาโปรดเกล้าฯ อาราธนาพระครูช่อกล้า ซึ่งเคยเป็นพระฐานานุกรมเมื่อครั้งที่ทรงผนวชอยู่ที่วัดบวรนิเวศวิหารมาเป็นเจ้าอาวาส พระราชทานสมณศักดิ์เป็นที่ พระครูปทุมธรรมธาดา แล้วนิมนต์พระภิกษุฝ่ายธรรมยุติกนิกายมาจำพรรษาด้วย และได้พระราชทานข้าพระจำนวนหนึ่งสำหรับปฏิบัติอุปัฏฐากพระภิกษุอีกด้วย

ครั้นถึงเดือน ๑๒ น้ามาก สระบริเวณดังกล่าวจึงมีสภาพงดงามน่าเพลิดเพลิน พระบาทสมเด็จพระจอมเกล้าเจ้าอยู่หัวได้เสด็จพระราชดำเนินมาประทับอยู่ ๒ ราตรีบ้าง ๓ ราตรีบ้าง ให้เจ้าจอมข้างในลงเรือพายเก็บดอกบัวและพรรณไม้

พรรณผัก ซึ่งกันขึ้นเรือสำปั้นน้อย นอกจากนั้นยังทรงพระราชศรัทธาจะให้พระสงฆ์
ในพระอารามอื่นๆ ได้ชมธรรมชาติอันงดงามบ้าง จึงทรงนิมนต์พระสงฆ์ราชาคณะ
จากพระอารามต่างๆ เข้าไปบิณฑบาตโดยเรือสำปั้นทุกๆ เวนที่เสด็จประพาสและ
ประทับแรมโดยเฉพาะ

ถ้าเป็นฤดูน้ำในสระปทุมนั้น ก็เหมือนสระสวรรค์อันชะลอมมาตั้งอยู่ในเมือง
มนุษย์ ผู้ใดได้พบเห็นก็นับเป็นบุญตาและบุญตัว น้ำในสระจะเอ่ออาบเสมอขอบฝั่ง
และแลไปเบื้องหน้าเกาะต่างๆ ที่โปรดให้สมเด็จพระยาองค์น้อยกับพระยาสามภพ
พายประดิษฐ์ขึ้นนั้นแลสลัปล้าง ลางเกาะหมู่ไม้เข้าปกคลุมครึ้มเหมือนกับธรรมชาติ
มาช่วยส่งเสริมให้งดงามยิ่งขึ้น เวลาค่ำให้มีผ้าป่า และมีละครข้างใน (หมายถึง
ละครใน) ที่พระราชวังนั้นบ้าง ก็ยามนั้นแล บรรดาเจ้าจอมหม่อมหม่อมต่างลงเรือ
แต่ละลำ แต่งกายโอ้อ่าหอมฟุ้งไปด้วยเครื่องร่ำ กายาน สุคันธรส และโดยเฉพาะ
ขณะใดที่ทรงพระกรุณาโปรดเกล้าฯ ให้เรือเข้าทูลละอองธุลีพระบาทนำวงสีกวา
ดอกสร้อยเข้าไปลอยลำชั้บร่องโอดพัน มีโทนทับกับรับฉิ่งตีเป็นจังหวะด้วยแล้ว
ยามนั้นก็สุดที่จะเปรียบสระปทุมกับสิ่งใด ๆ ในเมืองมนุษย์ได้ เสียงซบกล่อมโอดโอย
โหยหวนเสียงโทนทับทำทวยเร่งจังหวะเสียงร้องดอกสร้อยแก่กัน และยามย่ำค่ำเรือ
ทุกลำต่างจุดประทีปสว่างไสวพร่างพรายสะท้อนแสงลงในสระเป็นประกายงดงามยิ่งนัก
อุปมาเหมือนชะลอมระอโนดาชแห่งสวรรค์ชั้นวิมานแมนลงมาตั้งอยู่ ณ ที่นั้น เป็น
ดังนี้ทุก ๆ ปี

ครั้งนั้นเป็นที่เลื่องลือในความสนุกสนานกันมากทั้งเจ้าจอมหม่อมหม่อม และ
บรรดาข้าราชการ อำมาตย์ ราชเสวก เมื่อเอ่ยถึงสระปทุมแล้วหมายถึงความรื่นรมย์
เป็นอย่างยิ่งสำหรับสมัยนั้น พระบาทสมเด็จพระจอมเกล้าเจ้าอยู่หัวก็ทรงสำราญ
พระราชหฤทัยด้วยดุจกัน

ครั้นการก่อสร้างวัดเสร็จลงเป็นส่วนใหญ่ ณ เดือนอ้าย ขึ้น ๑๕ ค่ำ ตรงกับ
วันอังคารที่ ๑ ธันวาคม ๒๕๐๑ พระบาทสมเด็จพระจอมเกล้าเจ้าอยู่หัวเสด็จ
พระราชดำเนินโดยกระบวนเรือพยุหยาตราทางชลมารคไปเชิญพระใส และพระแสน
มาจากวัดเขมาภิรตาราม นนทบุรี แล้วแห่แหนมาประดิษฐานในพระอุโบสถ วัด
ปทุมวนาราม

พระใส หรือ พระสายน์นี้ได้มาจากเมืองเวียงจันทน์ เมื่อ พ.ศ. ๒๔๐๐ ในรัชกาลที่ ๔ ในครั้งนั้นพระบาทสมเด็จพระจอมเกล้าเจ้าอยู่หัวได้ทรงพระราชนิพนธ์ตำนานพระสายน์วัดสระปทุม เป็นภาษาบาลีแล้วทรงแปลเป็นภาษาไทย ดังจะได้ อัญเชิญบางตอนมาเป็นธรรมทานแก่ผู้ใฝ่รู้อย่างนี้

สายนาติ วุตตนา มา ได้มีชื่อกล่าวแล้วว่า “สายน” ดังนี้ ...

พระปฏิมาแห่งองค์สมเด็จพระผู้ทรงพระภาคพระพุทธรูปเจ้านี้ อันประดิษฐานอยู่แล้วในที่นี้ ได้สร้างไว้นานแล้วด้วยวิญญูโลอันเจือกกัน อย่างดีแท้มีน้ำหนักมากเปนแห่งสนิทแท้ เกลี้ยงเกลาคดีเหลืองามคล้ายกับสีทอง ก็แต่ว่าจะทำอย่างไรได้ เราทั้งหลายไม่ทราบชัดว่า ได้สร้างขึ้นด้วยเหตุไร ได้สร้างในที่ไหน ได้สร้างขึ้นเมื่อไร รู้ได้แต่ว่า เปนหัตถกรรมของช่างลาวแท้ ได้ประดิษฐานอยู่แล้วในลาวราชรัฐ ...

นอกจากเป็นพระพุทธรูปที่มีลักษณะงดงามแล้ว ยังมีคุณวิเศษในด้านยังความชุ่มชื้นให้แก่แผ่นดิน ดังความในพระราชนิพนธ์ดังนี้

พระปฏิมาเจ้านี้ มีมหทธิเปนอันงามฉ้นใด กิตติศัพท์ทั้งหลายอันชนประจำเมืองทั้งหลายแม้มาก ในเมืองมหาชัยปุรเปนต้นทั้งหลายได้กล่าวแล้วฉ้นนั้นว่า ฝนแล้งจะพึงมีในกาลใด ถ้าหากว่าพระปฏิมาเจ้านี้ ได้บูชาแล้วในสถานอันสะอาดในที่แจ้ง ครั้นเมื่อการขอเพื่อให้ฝนตกได้ทำแล้ว ฝนก็ย่อมตกโดยชอบ ยังธัญญาทั้งหลายมีเข้ากล้าเปนต้นให้ถึงพร้อมได้ ย่อมนำมาเมทธิให้สำเร็จโดยอนุภาพแห่งพระปฏิมาเจ้านั้น ในกาลนั้นแท้

ในสมัยรัชกาลที่ ๔ โปรดให้ราชเสวกซึ่งเป็นเจ้าลาวโสณฉงกูร (หน่อคำ) ไปเชิญมาไว้ในพระนคร ด้วยแต่เดิมอยู่ในถ้ำไม่มีคนดูแลรักษา ดังความในพระราชนิพนธ์ดังนี้

เจ้าลาวโสณฉงกูรนั้นได้ไปถึงลาวราชรัฐในกาลนั้น ได้ฟังกิตติศัพท์แห่งพระสายนปฏิมาเจ้าอันแผ่ไปเปนอันงาม ครั้นไปถึงเมืองมหาชัยปุรแล้ว ได้เห็นพระพุทธรูปชื่อสายน ในที่นั้นด้วยตนเอง อันประดิษฐานอยู่เปนอันดีในคูหา มิได้มีอารักขา มีประชุมชนเปนอันมาก หากบูชาแล้วโดยกาลอนุกาล จึงกล่าวอ้างพระราชนามเชิญเอาพระปฏิมาเจ้านั้นมา โดยราชานุภาพของพระเจ้ากรุงสยาม ครั้นถึงพระนครนี้แล้ว กราบทูลปัดท้างป้างแล้ว ทูลเกล้าฯ ถวายแด่พระราชเจ้า

พระบาทสมเด็จพระจอมเกล้าเจ้าอยู่หัวโปรดให้ประดิษฐานไว้เป็นพระพุทธรูปปฏิมาประธาน ณ วัดปทุมวนาราม ดังนี้

ในกาลนั้นฝ่ายว่าสมเด็จพระปรเมนทรมหาอานันทมหิดลราชเจ้า ผู้ทรงพระมหาอุสาหะผู้ทรงเลื่อมใสแล้วในพระพุทธศาสนา จึงทรงสร้างพระวิหารนี้ขึ้นในที่ลุ่ม อันเป็นรมณีสถาน ชานชื่อนี้ว่า วัดปทุมวัน นี้ ได้ยังวัดอุทกทั้งหลายทั้งปวงให้ประดิษฐานอยู่

ครั้นเมื่อปฏิมาอันพระองค์ได้สร้างแล้วในชั้นพลีมานี้ สมเด็จพระเจ้าชนาธิปราชได้เชิญพระพุทธรูปชื่อ สายน อันงามนี้ ที่พระองค์ได้แล้วโดยอานุภาพอย่างนี้ให้เป็นประธานเจดีย์ ประดิษฐานไว้ ได้ทรงทำการบูชาแก่พระปฏิมาเจ้านั้น ประกอบในกาลอันเนื่องนี้ด้วย

ขอเทพดาเจ้าทั้งหลายก็ดี มนุษย์ทั้งหลายก็ดี หรือ คฤหัสถ์แลบรรพชิตทั้งหลายแม้ทั้งปวง ผู้ที่นับถือซึ่งวัดอุทกมีพุทธานิรันดร์ตนเป็นต้น ได้มาแล้วมาแล้วในที่นี้ จงพากันมนัสการโดยชอบเถิด จงพากันบูชาซึ่งพระปฏิมาเจ้ามีสมญาว่า สายน นี้ เป็นพุทโธเทสิกเจดีย์ตามควรแก่กำลังเถิด จงอนุโมทนาซึ่งพระราชบุญทั้งหลายที่พระองค์ได้ทรงทำแล้วโดยอเนกประการ ด้วยประการนั้น ของพระราชเจ้า ผู้ใคร่ต่อประโยชน์แก่โลกทั้งหลายทั้งปวงเถิด

ส่วนพระแสนนั้นก็พระพุทธรูปเก่าที่มีความศักดิ์สิทธิ์มาก จนเป็นที่เลื่องลือเช่นเดียวกัน แต่เดิมอยู่ในถ้ำแขวงเมืองมหาชัย ประเทศลาว ไม่มีผู้เฝ้ารักษา ได้อัญเชิญมาฝั่งไทยในคราวเดียวกับพระใส เมื่อแรกที่อัญเชิญยังวัดปทุมวนาราม นั้นประดิษฐานอยู่ในพระอุโบสถก่อน ต่อมา พ.ศ. ๒๔๐๘ จึงได้โปรดเกล้าฯ ให้ย้ายไปยังพระวิหาร ประดิษฐานอยู่ด้านหน้าพระเสริม

พระเสริม เป็นพระพุทธรูปปฏิมาประธานในพระวิหารเป็นพระพุทธรูปที่นับถือกันว่าศักดิ์สิทธิ์อีกองค์หนึ่ง มีพุทธศิลป์ที่งดงาม ตามประวัติว่าเป็นฝีมือช่างศรีสัตนาคนหุต(ลาว) ในรัชกาลที่ ๓ เมื่อมีกบฏในเมืองเวียงจันทน์(กบฏเจ้าอนุวงศ์) พระบาทสมเด็จพระนั่งเกล้าเจ้าอยู่หัวจึงโปรดให้กรมพระราชวังบวรมหาคักดิ์พลเสพย์ยกทัพขึ้นไปปราบ โปรดให้อัญเชิญพระเสริมเข้ามาที่วัดโพธิ์ชัย แขวงเมืองหนองคาย



ซุ้มประตูกำแพงแก้วรอบพระอุโบสถและพระวิหาร ปั้นลมประดับตกแต่งด้วยปูนปั้นรูปดอกบัว ตลอดจนหน้าบันของซุ้มประตูก็ประดิษฐ์ลายดอกบัวไว้อย่างงดงาม ประตูนี้เป็นทางเข้าที่จะนำเข้าสู่พระอารามที่มีการตกแต่งประดับประดาด้วยลวดลายของดอกบัวไว้หลากหลายที่สุด ซึ่งมีทั้งในแนวแสดงคตินิยม แนวเล่าเรื่อง แนวเหมือนธรรมชาติ และลวดลายประดิษฐ์



เสมาหินสลักเป็นรูปดอกบัว ประดับอยู่
บนฐานบัว (บัว)



ปูนปั้นเป็นรูปดอกบัว กอบัวแบบต่างๆ
ตกแต่งตามบันลุ่ม และหัวเสา



ปูนปั้นเป็นลายดอกบัวและลายเฟื่องอุบะประดับรอบฐานพระเจดีย์
ซึ่งภายในประดิษฐานพระพุทธรูปบาทจำลองหินอ่อน และพระพุทธรูป
ไสยาสน์หินอ่อนซึ่งได้มาจากลังกา



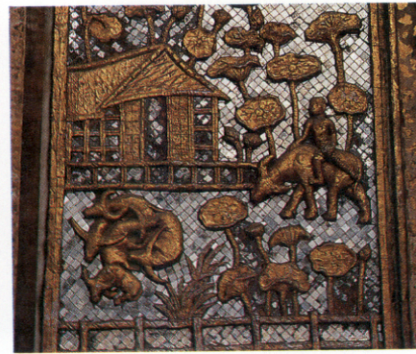
หน้าบันด้านหลังของพระวิหาร เป็นปูนปั้นผูกหลายต่างไปจากด้านหน้าและตอนล่างเป็นกอบัวแทนรูปเทพชุมนุม



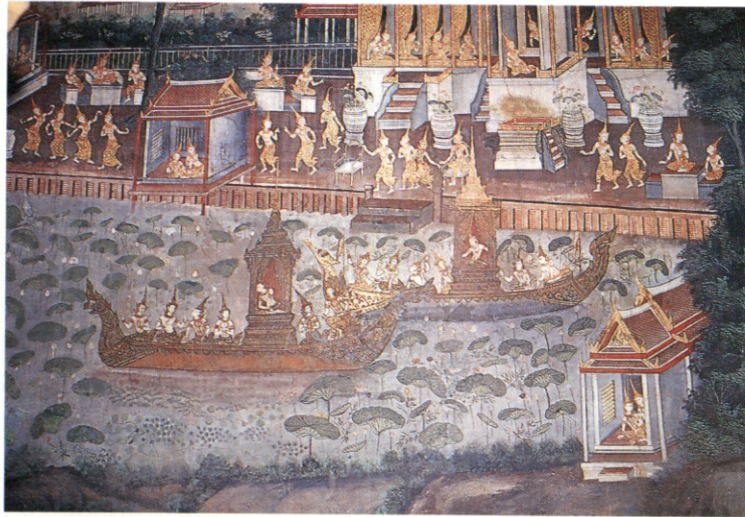
ซุ้มประตูพระอุโบสถ เป็นปูนปั้นปิดทองเป็นรูปมงกุฎวางบนพาน โดยรอบประดิษฐ์ลวดลายดอกบัว



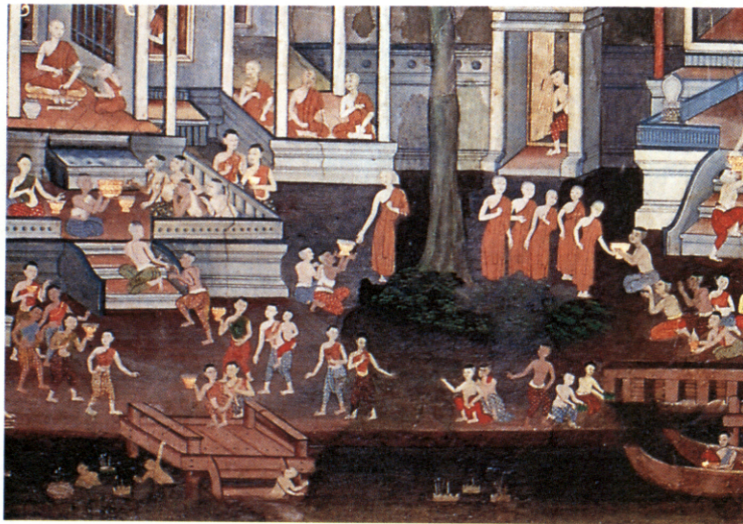
ซุ้มประตูพระวิหารเป็นปูนปั้นยอดมงกุฎปิดทองประดับกระจกสี ผูกหลายเป็นดอกบัวอีกแบบหนึ่ง



บานประตูพระอุโบสถ ไม้แกะปิดทองประดับกระจกเป็นภาพชีวิตของประชาชนที่อาศัยอยู่ที่ทุ่งพญาไทในอดีตก่อนจะมีการสร้างวัดพุทธมณฑล ชาวบ้านอยู่ในอิริยาบถต่างๆ บ้างก็ไถนา บ้างก็เลี้ยงควาย บ้างก็ตกปลา บ้างก็หาบของ บ้างก็เก็บบัว บ้างก็พักผ่อนในบ้าน ฯลฯ นับเป็นศิลปะที่ลักษณะและเนื้อหาแปลกตาจากที่พบทั่วไป



จิตรกรรมฝาผนัง (ตอนบน) ภายในพระอุโบสถ เป็นเรื่องราวเกี่ยวกับการเสด็จ
ประพาสสวนสระปทุมในรัชกาลที่ ๔ ในสระมีเรือพระที่นั่งหลายลำ ริมฝั่งมีศาลา
ที่ประทับ ในสระเต็มไปด้วยบัวหลายพรรณ



จิตรกรรมฝาผนัง (ตอนล่าง) พระอุโบสถ เป็นภาพชีวิตชาวบ้านที่มาทำบุญใน
เทศกาลออกพรรษาและลอยกระทง ที่วัดปทุมวนารามในสมัยอดีต



พระใส พระพุทธปฏิมาประธานในพระอุโบสถ เป็นพระพุทธรูปปางชนะมาร ประทับบนบัลลังก์บัวหงาย ชุ่มพระพุทธรูปเป็นไม้แกะรูปพญานาครอบ ๆ ผูกเป็นสายบัว ผนังด้านหลังพระประธานมีจิตรกรรมเป็นรูปส่วนหนึ่งของสวรรค์ชั้นดาวดึงส์ เห็นดอกบัวขนาดใหญ่ ๗ ดอก แต่ละดอกมี ๗ กลีบ และมีนางอัปสร ๗ นาง กำลังรำรำ ทำนองเดียวกับที่ปรากฏบนเศียรของช้างเอราวัณของพระอินทร์



บานประตูด้านนอกของพระวิหาร
ลายไม้แกะปิดทองประดับกระจก
กลายเป็นรูปดอกบัวก่อบัวอย่างงดงาม



บานประตูด้านในพระวิหาร เป็นจิตร-
กรรมเขียนสีทำนองทวารบาล รูปพญานาค
แปลงเป็นมนุษย์ผุดขึ้นมาในสระบัว



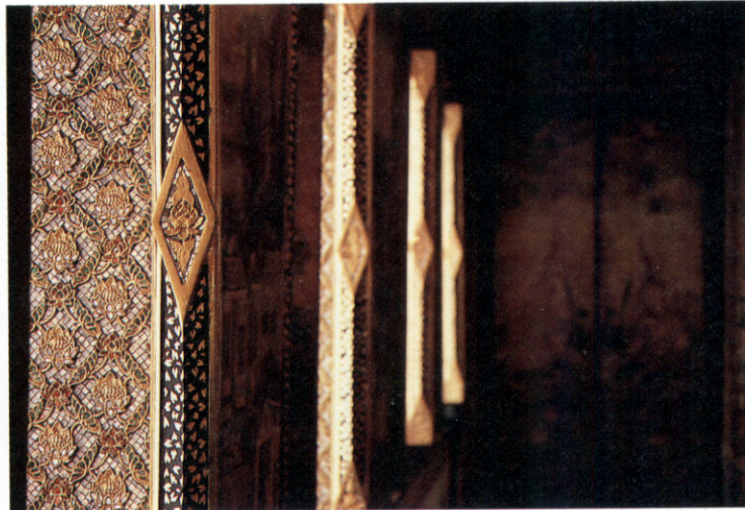
จิตรกรรมเขียนสีประดับเสาพระวิหาร
เป็นภาพดอกบัวประดิษฐ์เป็นแบบลาย
กันแย่ง



ลายบัวปิดทองล่องชาด บนเพดาน
ของพระอุโบสถและพระวิหาร จัดใน
รูปแบบดาวล้อมเดือน



เสนาในประธานภายในพระวิหาร ส่วนกลางมีจิตรกรรมเขียนสี เป็นภาพพระภิกษุ ภิกษุณี อุบาสก อุบาสิกา นั่งพนมมือเฝ้าพระพุทธเจ้า นอกนั้นมีลายดอกบัวและ กลีบบัว ตกแต่งเป็นชั้น ๆ ตลอดจากพื้นถึงเพดาน



บานหน้าต่างด้านในของพระวิหาร เป็นศิลปะปิดทองประดับกระจกสี ผูกลาย เป็นดอกบัวก้านแย่ง

และเชิญเข้ามาในพระนครในรัชกาลที่ ๔ ครั้นเมื่อสร้างวัดปทุมวนารามแล้ว จึงโปรดให้อัญเชิญมาประดิษฐานเป็นพระประธานอยู่ในพระวิหาร

นอกจากพระพุทธรูปที่สำคัญ ๓ องค์แล้ว ยังมีปูชนียวัตถุอีกอย่างหนึ่งที่ได้มาตั้งแต่ครั้งรัชกาลที่ ๔ นั่นคือพระศรีมหาโพธิ์ ใน พ.ศ. ๒๔๐๗ สมเด็จพระราชินีนาถวิกตอเรียแห่งราชอาณาจักรอังกฤษ โปรดให้ผู้สำเร็จราชการแทนพระองค์ประเทศอินเดีย เชิญหน่อพระศรีมหาโพธิ์จากพุทธคยามาทูลเกล้าฯ ถวายแด่พระบาทสมเด็จพระจอมเกล้าเจ้าอยู่หัว ต่อมาทรงเพาะเมล็ดในหังอกงามขึ้นอีกหลายต้น แล้วทรงพระกรุณาโปรดเกล้าฯ ให้เชิญไปปลูกไว้เป็นที่สักการบูชา ณ วัดหลวงที่สำคัญหลายแห่ง ในจำนวนนั้นมีวัดปทุมวนารามอยู่ด้วย จึงมีการสร้างอาคารล้อมไว้เป็นพิเศษ เรียกกันว่า เรือนพระศรีมหาโพธิ์ นับได้ว่าเป็นสิ่งสำคัญยิ่งอีกอย่างหนึ่ง เพราะเป็นครั้งแรกที่ประเทศไทยได้หน่อพระศรีมหาโพธิ์จากพุทธคยา ซึ่งเป็นดินแดนที่พระพุทธเจ้าทรงตรัสรู้พระอนุตตรสัมมาสัมโพธิญาณ แทนที่จะเป็นหน่อพระศรีมหาโพธิ์จากลังกาดังเช่นในกาลอดีต

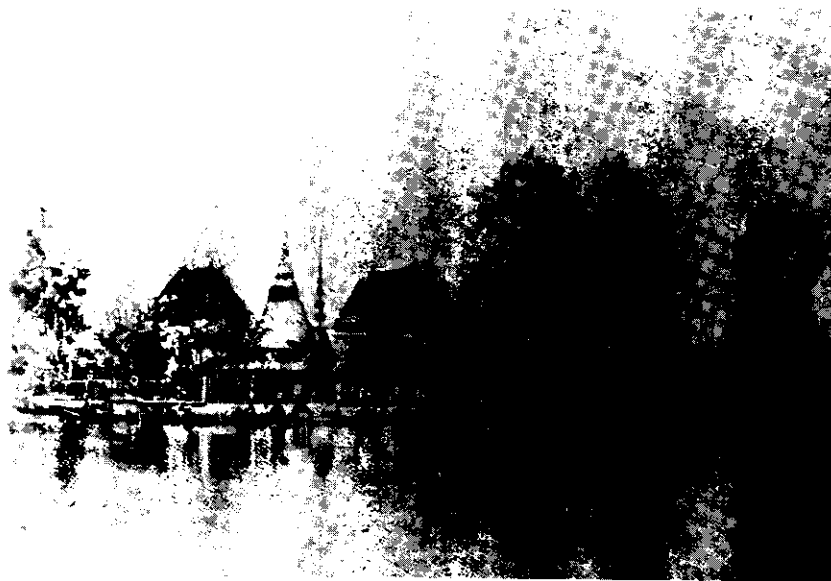
อนึ่ง การที่ได้โปรดให้หม่อมตพระราชาคณะมารับบิณฑบาตในเวลาที่สุด็จประทับแรมนั้น ได้โปรดให้ยกเลิกไปเมื่อพุทธศักราช ๒๕๐๙ แต่ฤดูหน้าน้ำเดือน ๑๑ สิ้นฤดูพรรษายังเสด็จทอดพระกรฐิณพระราชทานและยังมีการร้องรับขับคลอสังฆวาและดอกสร้อยอยู่อีกตลอดรัชสมัย

แม้ว่าการสร้างวัดปทุมวนารามจะเสร็จสิ้นลง และทรงพระราชดำริจะให้จัดงานสมโภชในปี พ.ศ. ๒๔๐๔ แต่บังเอิญสมเด็จพระเทพศิรินทราบรมราชินีสวรรคตเสียก่อน ประจวบกับพระบาทสมเด็จพระจอมเกล้าเจ้าอยู่หัวทรงมีพระราชกรณียกิจเกี่ยวกับการบ้านการเมืองมากมายหลายด้าน งานฉลองสมโภชจึงงดไปแล้วไปจัดสมโภชกันใน พ.ศ. ๒๔๑๐

ณ วันจันทร์ที่ ๒ ธันวาคม ๒๔๑๐ ขึ้น ๖ ค่ำ เดือน ๑ ปีเถาะ เวลาบ่ายได้จัดกระบวนแห่พระพุทธรูป ผ้าไตร เครื่องอัฐบริขารลงเรือเอกไชย แต่หน้าพระที่นั่งชลังคพิมาน กระบวนแห่เรือเอกไชยบุษบกกล้าหนึ่ง เรือตั้ง ๕ คู่ เรือกราบ ๒ เรือศรี ๒ ณ เดือน ๑ ขึ้น ๑๑ ค่ำ ๑๒ ค่ำ ๑๓ ค่ำ เวลาบ่าย พระสงฆ์ ๑๐๘ รูป เจริญพระพุทธรมนต์ที่พระอุโบสถ ๒๐รูป พระวิหาร ๗๓ รูป ที่พระศรีมหาโพธิ์ ๑๕ รูป

ขึ้น ๑๒ ค่ำ ๑๓ ค่ำ ๑๔ ค่ำ เวลาเช้าพระสงฆ์รับพระราชทานฉันทั้ง ๓ วัน
ถวายไทยทานแก่พระสงฆ์เป็นอันมาก ณ วันขึ้น ๑๔ ค่ำ ตั้งบายศรีแก้ว บายศรีทอง
บายศรีเงิน บายศรีทอง เวียนเทียนสมโภช มีพระธรรมเทศนาด้วยวันละหนึ่งกัณฑ์
ซึ่งแสดงโดยพระราชอาณัติ สำหรับของไทยทานจัดเป็นกระจาด ๓ ชั้น กระจาดละ
๔ ตำลึง มีผลกล้วยพฤษภทั้งทาน ๔ ต้น ๆ ละชั่ง

ส่วนการละเล่นสมโภช มีโขน หุ่น ละคร จีว ไม้ต่ำ ไม้สูง ๓ วัน เวลาค่ำมี
หนังมีระथाสูง ๑๒ วา ๖ ระथा และดอกไม้เพลิงต่างๆ ๔ คิน ชาวประชาทั้งชาวกรุง
และชาวชนบททั้งใกล้และไกล ต่างไปร่วมงานฉลองบำเพ็ญกุศลครั้งนี้อย่างล้นหลาม
และได้รับความสนุกสนานรื่นเริงโดยทั่วกัน พระบาทสมเด็จพระจอมเกล้าเจ้าอยู่หัว
ได้เสด็จไปเป็นประธานในงานตลอด ๕ ราตรี และได้ประทับแรมที่วังสระปทุม
ครั้นถึงวันขึ้น ๑ ค่ำ เดือน ๒ ตรงกับวันพฤหัสบดีที่ ๒๖ ธันวาคม พ.ศ. ๒๔๑๐
งานฉลองวัดปทุมวนารามได้สิ้นสุดลง และพระองค์ได้เสด็จนิวัติคืนสู่พระนคร



วัดปทุมวนารามยามฉลอง (ภาพ : หอดจดหมายเหตุ)

วัดปฐมวณารามนอกจากจะมีความสำคัญมาก ดังจะเห็นได้จากประวัติ
แรกสร้างแล้ว ในกาลต่อมายังมีความสำคัญในส่วนอื่นอีก โดยเฉพาะอย่างยิ่งเป็น
ที่ประดิษฐานพระบรมอัฐิ พระราชสรีรางคารและพระอัฐิของพระเจ้าอยู่หัวและพระ
ราชวงศ์หลายพระองค์มี พระบาทสมเด็จพระเจ้าอยู่หัวอานันทมหิดล สมเด็จพระศรี
สวรินทิราบรมราชเทวี พระพันวัสสาอัยยิกาเจ้า สมเด็จพระมหิตลาธิเบศร อดุลยเดช
วิกรม พระบรมราชชนก สมเด็จพระศรีนครินทร์บรมราชชนนี เป็นอาทิ แต่
เนื่องจากการขยายตัวของบ้านเมือง และการปรับปรุงพื้นที่เป็นลำดับมา ทำให้สภาพ
ของวัดเปลี่ยนแปลงไปจากเดิมเป็นอันมาก ปัจจุบันจึงมีเพียงสระบัวกับเขามอเล็กๆ
และอ่างบัวให้เห็นเป็นที่ระลึกถึงความงดงามของปฐมวณา หรือสวนบัวในอดีตให้
คนรุ่นหลังได้เห็นบ้าง



(เรียบเรียงจากประวัติวัดปฐมวณาราม ราชวรวิหาร ในหนังสือที่ระลึกกฐินพระ
ราชทาน กรมศุลกากร พ.ศ. ๒๕๓๕. วัดปฐมวณาราม. สำนักพิมพ์เมืองโบราณจัด
พิมพ์ พ.ศ. ๒๕๓๙. วัดสำคัญ กรุงรัตนโกสินทร์. คณะกรรมการจัดงานสมโภชกรุง
รัตนโกสินทร์ ๒๐๐ ปี จัดพิมพ์เป็นที่ระลึก พ.ศ. ๒๕๒๕. เรื่องพระปฐมเจดีย์
กรมศิลปากรตรวจสอบชำระใหม่ ๒๕๐๖ และ สืบพระศาสนาในอินเดีย พระนิพนธ์
สมเด็จพระกรมพระยาดำรงราชานุภาพ)



ก้านบัวบอกликтื่น
มารยาทส่อสันดาน
โจดฉลาดเพราะคำขาน
หย่อมหญ้าเหี่ยวแห้งเรื้อ

ชลธาร
ชาติเชื้อ
ควรราบ
บอกร้ายแสงดิน

สุภาชิตโลกนิตคำโคลง

ดอกบัว : จากกลางสระสู่พระอาราม



ดอกบัวเป็นดอกไม้ที่พบเห็นอยู่ในที่ทั่วไปทุกหนแห่ง รูปร่างดอกงดงาม มีหลายสี บางชนิดมีกลิ่นหอม คนไทยโดยเฉพาะพุทธศาสนิกชนมักถือกันว่าดอกบัวเป็นดอกไม้บูชาพระ

ดอกบัวมีชื่อเรียกในภาษาไทยมากมาย เช่น บัวหลวง บัวสาย บัวผัน บัวเผื่อน บัวขาบ บัวเข็ม อุบล ปทุม ปัทมา กมุต โกมุต โกสุม บงกช จงกล จงกลณี กมล นิลุบล นิโลตบล โภกนุต บุณพริก สัตตบุษย์ สัตตบรรณ สัตตบงกช ลินจง สาโรช ฯลฯ ชื่อเหล่านี้บางชื่อมีความหมายถึงชนิดของบัวที่แตกต่างกัน

ชนิดของบัว

บัว แบ่งออกเป็น ๒ ตระกูลสำคัญ คือ

๑. **อุบลชาติ (Nymphaea)** หมายถึงบัวพันธุ์ที่มีลำต้นและก้านเรียบเกลี้ยง ไม่มีตุ่ม ลำก้านอ่อน แต่เหนียว จึงสามารถชูดอกพ้นน้ำเพียงเล็กน้อย มีทั้งที่ขึ้นเองตามธรรมชาติและที่เพาะพันธุ์ปลูกไม่ต่ำกว่า ๔๐๐ ชนิด ดอกมีขนาดแตกต่างกัน กลีบดอกเรียวยาว มีหลายสี และมีทั้งที่บานกลางวัน และบานกลางคืน นอกจากนั้นบางชนิดยังมีกลิ่นหอมอีกด้วย บัวในตระกูลนี้ใช้ประโยชน์อื่นๆ ได้บ้าง เช่น ก้านของบัวสายนำมารับประทานเป็นอาหาร หัวของบัวขมและดอกบัวสาย ใช้ทำยา โดนดบัว (ฝัก) มีเมล็ดเล็กๆ รับประทานได้

บัวกินสาย มีดอกใหญ่ มีกลีบยาวปลายมนเล็กน้อย ดอกมีสีขาว กลีบด้านริมนอกเป็นสีชมพูเรื่อ บานเวลากลางวันเมื่อแดดเริ่มออก หุบเวลาเย็น คนไทยรู้จักบัวสายเป็นอย่างดี เพราะพบทั่วไปตามทุ่งนา จึงนิยมเก็บก้านดอกมารับประทานเป็นอาหาร เรียกกันว่า สายบัว เช่น ลวกเป็นผักจิ้ม นำมาผัด หรือต้มกะทิกับปลาสด

บัวแดง ดอกมีขนาดใหญ่สีแดง เริ่มบานเวลาค่ำและหุบลงในเวลาเช้า เรียกว่า รัตตอุบล (รัตต แปลว่า แดง) หรืออาจเรียกว่า สัตตบรรณ ก็ได้

บัวขาว ดอกมีขนาดใหญ่สีขาวยตลอด มีกลิ่นหอม บานเวลาค่ำเช่นกัน ในภาษากรีกเรียกว่า เศวตอุบล (เศวต แปลว่า ขาว) หรืออาจเรียกว่า สัตตบุษย์ กมุต โคมุต โกเมท

บัวขาว ดอกมีขนาดใหญ่สีม่วงคราม มีกลิ่นหอม บานตลอดช่วงกลางวัน ในภาษากรีก เรียกว่า บัวนิล (นิล แปลว่า สีขาว สีน้ำเงิน สีเขียว สีดำ) นิลอุบล นิลูบล นิโลตบล

บัวผัน ดอกมีขนาดเล็ก มีกลิ่นหอม บานกลางวัน เมื่อเริ่มบานเป็นสีครามอ่อน แล้วจะค่อยๆ เปลี่ยนเป็นสีม่วง และชมพู ตามลำดับ สามารถนำหัวมารับประทานได้ สายของบัวชนิดนี้อาจจะนำมารับประทานดิบๆ เป็นผักจิ้ม แต่ไม่ใช่ผักหรือแกง

บัวเผื่อน ดอกมีขนาดเล็ก สีขาวซีด มีกลิ่นหอม และไม่เปลี่ยนสี ดอกบานในเวลากลางวัน มีกลิ่นหอม

บัวสุทธาสีโนบล ดอกมีขนาดใหญ่ มีสีหลากหลายคือ สีม่วง น้ำเงิน ฟ้า ครามอมม่วง กุหลาบแก่ หลังกลีบด้านนอกมีสีเขียว โคนเกสรมีสีเหลือง มีกลิ่นหอมจัด มีถิ่นกำเนิดอยู่แถบแอฟริกา พระวิมาดาเธอ กรมพระสุทธาสินีนาถ ทรงนำพันธุ์มาจากชวา ด้วยเหตุนี้ ศาสตราจารย์ กลิน สุตตะพันธุ์ จึงตั้งชื่อบัวนี้ตามพระนาม

๒. ปทุมชาติ (Nelumbo) คนไทยมักเรียกว่า บัวหลวง เป็นบัวชนิดที่มีก้านแข็ง เพราะ มีตุ่มและหนาม ชูก้านดอกพ่นน้ำได้สูง หน้าใบไม่เปียกน้ำ ดอกมีรูปร่างเป็นพุ่มสวย มีทั้งที่มีกลิ่นหอมอ่อนๆ และกลิ่นหอมจัด บานในเวลากลางวัน เมื่อดอกบานแล้วจะเบะออก เกสรหอม เมื่อเกสรร่วงมองเห็นฝักใหญ่ มีเมล็ดกลม หนุนขึ้นมา บัวหลวงขึ้นอยู่ในที่ทั่วไปตามลำคลองหนองบึง พุทธศาสนิกชนนิยมนำดอกบัวหลวงมาบูชาพระ และนำมาปักแจกันตกแต่งอาคารบ้านเรือน นอกจากนั้นยังนำส่วนอื่นๆ มาใช้ประโยชน์เกือบทุกส่วน เช่น เหง้าบัวหรือรากบัว นำมาต้มนำมารับประทานแก้ร้อนใน กระจายน้ำ ใช้เชื่อมน้ำตาลรับประทานเป็นของหวาน นำมาชุบแป้งทอดเป็นของว่าง ใบบัวแก่นำมาใช้ห่อของแทนใบตอง ใบอ่อนนำมารับประทานเป็นผักจิ้ม กลีบดอกนำมาผึ่งแห้ง รีดให้เรียบใช้มวนบุหรี่ไทย บางคนนำมาต้มนำมารับประทานเป็นยา เกสรตัวผู้เป็นเส้นสีเหลือง นำมาตากแห้งเป็นสมุนไพร ใช้

ปรุงยาไทย เช่น ยาหอมบำรุงหัวใจ บำรุงประสาท และเป็นยาชูกำลัง เมล็ดบัวใช้
รับประทานทั้งดิบและนำมาผสมอาหารคาว ตลอดจนนำมาต้มน้ำตาลเป็นของหวาน
และเคลือบน้ำตาลแห้ง มีสรรพคุณบำรุงครรภ์ และบำรุงกำลัง ดีบัวมีสารอัลคาลอยด์
ซึ่งมีสรรพคุณช่วยขยายหลอดเลือดที่ไปเลี้ยงหัวใจ

บัวหลวงมีหลายพันธุ์ มีที่สำคัญดังนี้

บัวหลวงสีชมพู ดอกมีขนาดใหญ่ สีชมพู เป็นพันธุ์ที่ขึ้นแพร่หลายทั่วไป
คนไทยน่าจะคุ้นเคยกับบัวหลวงพันธุ์นี้มากที่สุด เพราะขึ้นในธรรมชาติทั่วไป ใน
ภาษากวีมีชื่อเรียกหลายชื่อ เช่น ปทุม ประทุมมालย์ ปัทมา โภกนุต

บัวหลวงสีชมพู ดอกเล็ก ดอกมีขนาดเล็กกว่าพันธุ์แรก แต่ลักษณะดอก
และสีคล้ายกัน เนื่องจากกล่าวกันว่าได้พันธุ์มาจากประเทศจีน บางคนจึงเรียกว่า
บัวหลวงจีน บัวเข็ม บัวปักกิ่ง บัวได้หวัน

บัวหลวงสีชมพูซ้อน ดอกตูมมีรูปร่างป้อมกว่าพันธุ์แรก เวลาบานมีกลีบ
ด้านนอกคล้ายบัวหลวง โกล่ฝักจะมีกลีบสีขาวปนชมพูหลายชั้น ในภาษากวีเรียกว่า
สัตตบงกช

บัวหลวงสีขาว ดอกมีขนาดใหญ่ มีรูปร่างดอกเช่นเดียวกับบัวหลวงสีชมพู
แต่มีสีขาวอมเขียวอ่อน คนไทยนิยมนำมาบูชาพระ ในภาษากวีเรียกว่า บุณฑริก ดัง
ปรากฏในชื่อสระบัวของพระอินทร์ว่า บุณฑริกวัน

บัวหลวงสีขาวซ้อน ดอกตูมมีรูปร่างป้อมกว่าบัวหลวง มีสีขาว กลิ่นหอม
จัด ในภาษากวีเรียกว่า สัตตบุษย์

บัวหลวงนอกจากจะมีพันธุ์ต่างๆ ที่ขึ้นแพร่หลายในธรรมชาติของบ้านเมือง
ไทยแล้ว ยังมีบัวหลวงอีกกลุ่มหนึ่งที่มีถิ่นกำเนิดในทวีปอเมริกาเหนือ มีดอกสีเหลือง
บัวชนิดนี้ไม่ชอบอากาศร้อน จึงไม่สามารถแพร่พันธุ์ได้ในประเทศไทย

บัวกระดัง หรือ **บัววิคตอเรีย** เป็นบัวอีกพันธุ์หนึ่งที่ไม่อยู่ในทั้ง ๒ ตระกูล
ที่กล่าวมา เดิมมีถิ่นกำเนิดอยู่แถบลุ่มแม่น้ำอะเมซอนในแอฟริกา ปัจจุบันปลูกเป็น
ไม้ประดับกว้างขวางขึ้น ดอกเมื่อเริ่มบานมีสีขาว ต่อมาจะเปลี่ยนเป็นสีชมพู

หลังกลีบด้านนอกสุดเป็นสีเขียว และมีหนามแหลม บานตอนกลางคืน มีกลิ่นหอมมาก ใบมีลักษณะกลม มีขนาดใหญ่มาก บริเวณขอบของใบยกสูงตั้งขึ้นมา ซึ่งมีรูปร่างใบคล้ายกระดิ่ง บางคนจึงเรียกกันว่า บัวกระดิ่ง มีผู้นำบัวชนิดนี้ไปเพาะพันธุ์ในอังกฤษเมื่อ ๑๐๐ กว่าปีมาแล้ว และเมื่อได้ดอกบานครั้งแรกก็ได้นำไปถวายสมเด็จพระราชินีนาถวิกตอเรียแห่งอังกฤษ จึงทรงอนุญาตให้นำพระนามไปเรียกเป็นชื่อบัวดังกล่าว ต่อมาบัวพันธุ์นี้อีกชนิดหนึ่ง ดอกเมื่อแรกบานมีสีขาว และเปลี่ยนเป็นสีแดงเข้มในวันรุ่งขึ้น

ความสำคัญของดอกบัวในความคิดความเชื่อทางศาสนา

ด้วยเหตุที่ดอกบัวเป็นไม้น้ำที่ขึ้นแพร่หลายอยู่ในหลายท้องถิ่นทั่วโลก ประกอบกับมีรูปร่างงดงาม มีสีสันทันที่พึงพอใจ และบางชนิดมีกลิ่นหอมดังกล่าวแล้ว ดอกบัวจึงมีความสัมพันธ์เกี่ยวข้องกับความคิดความเชื่อในหลายชนชาติ หลายศาสนา

ดอกบัวในอารยธรรมอียิปต์

ในอียิปต์ถือว่าดอกบัวเป็นดอกไม้ศักดิ์สิทธิ์นับเป็นเวลาถึง ๔,๐๐๐ ปีมาแล้ว มีผู้พบดอกบัวแห่งฝั่งอยู่ในสุสานของฟาโรห์รามเสสที่ ๒ และ ตูตังคาเมน เรียกกันว่า บัวศักดิ์สิทธิ์แห่งอียิปต์ (The Sacred Lotus of Egypt) ด้วยเหตุที่ดอกบัวชนิดนี้ แยมบานในเวลาพระอาทิตย์ขึ้น และหุบกลีบในเวลาพระอาทิตย์ตก ดอกบัวจึงเป็นสัญลักษณ์ของพระอาทิตย์ด้วย ชาวอียิปต์จะสร้างรูปเทพเอมอน (บางแห่งเรียกว่า รา หรือ โฮรัส) เทพแห่งดวงอาทิตย์เป็นรูปเด็กนั่งอยู่บนดอกบัวแยม นอกจากนั้นยังปรากฏว่ามีภาพกอบัว (บัวสาย) ปรากฏในจิตรกรรมเขียนสีที่ผนังหลุมศพอยู่เสมอ ตลอดจนพบลวดลาย กอบัว ดอกบัว กลีบบัว ใบบัว และสายบัวประดับอยู่ที่หัวเสาของโบราณสถานเป็นอันมาก ด้วยเหตุที่บัวมีอยู่ทั่วไปจึงนับเป็นสัญลักษณ์แห่งความอุดมสมบูรณ์ได้อย่างหนึ่งในอารยธรรมอียิปต์

ดอกบัวในศาสนาพราหมณ์และฮินดู

ในศาสนาพราหมณ์ และศาสนาฮินดู ดอกบัวมีความสำคัญต่อความคิดความเชื่อเกี่ยวกับเทพเจ้าหลายสถาน

พระพรหมผู้เป็นเทพสูงสุดในฐานะผู้สร้างโลกและสรรพสิ่ง มีตำนานเกี่ยวกับกำเนิดเป็นหลายทาง ตำนานทางหนึ่งซึ่งเล่ากันมาและจำหลักไว้เป็นประติมากรรมด้วย ปรากฏว่า คราวหนึ่งขณะที่พระวิษณุ (คือพระนารายณ์) บรรทมหลับอยู่ในเกษียณสมุทร มีดอกบัวผุดขึ้นมาจากพระนภี ในใจกลางของดอกบัวมีพระพรหมอุบัติขึ้น ด้วยเหตุนี้ภาพจิตรกรรมหรือประติมากรรมที่เชื่อตามตำนานว่า พระพรหมมีกำเนิดจากดอกบัวดังกล่าว จึงทำเป็นพระพรหมประทับบนดอกบัว ด้วยเหตุนี้พระพรหม จึงได้ชื่อหนึ่งว่า กมลาสน์ แปลว่า มีอาสนะเป็นดอกบัวหลวง

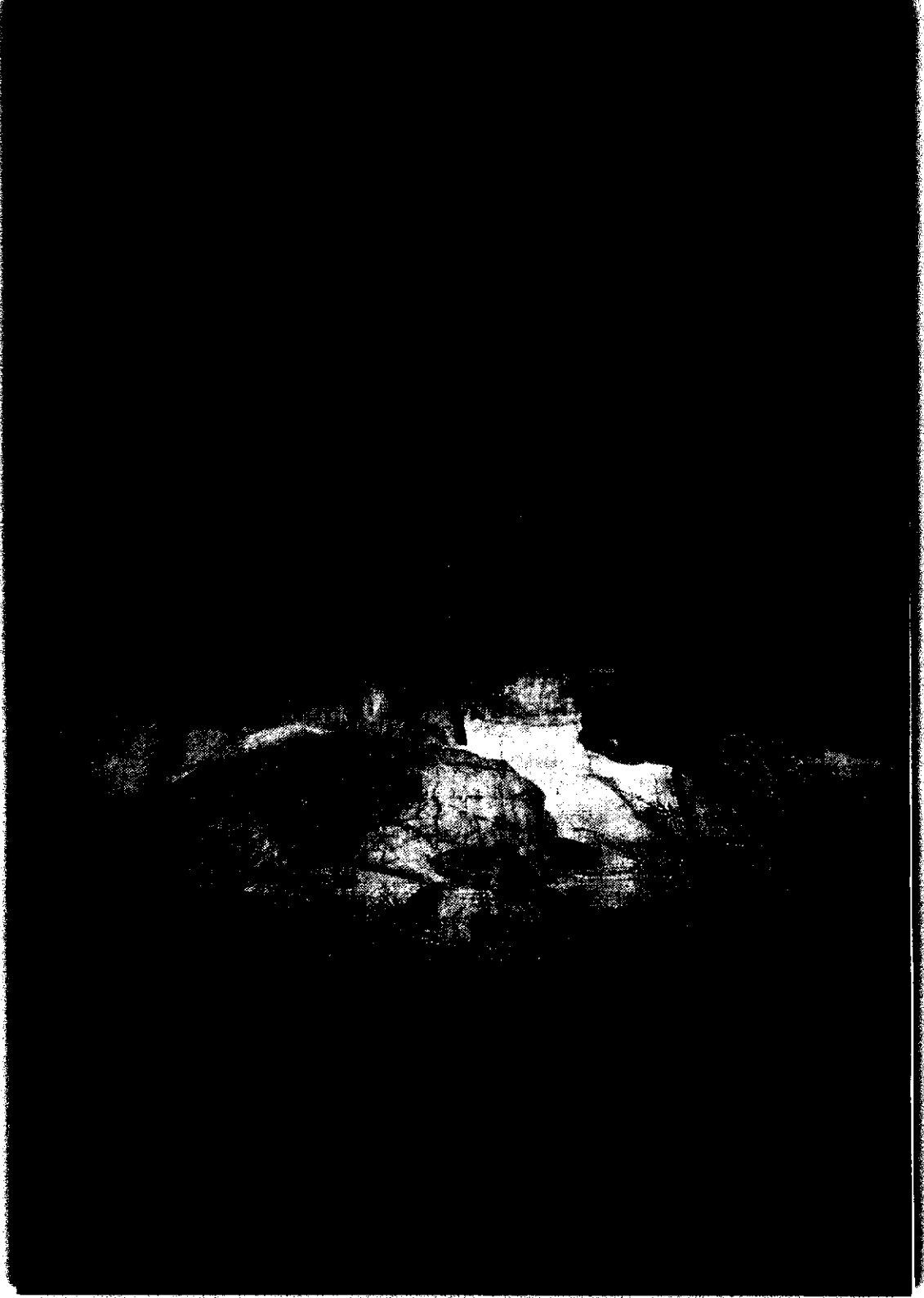
นอกจากพระพรหมแล้วยังมีเทพองค์อื่นๆ ที่มีความเกี่ยวข้องกับดอกบัว เช่น พระสุรัสวดี ชายาพระพรหม และพระลักษมี ชายาพระนารายณ์ ประทับอยู่บนดอกบัว และพระกรข้างหนึ่งถือดอกบัว พระคงคา พระอาทิตย์ พระอัคนี ล้วนถือดอกบัวในพระกรทั้งสิ้น

เทพอีกองค์หนึ่งที่แปลกออกไปคือ พระอินทร์ มีเรื่องราวกล่าวถึงอยู่ในคัมภีร์ไตรภูมิซึ่งมีเนื้อหาจากคัมภีร์ทางพระพุทธศาสนาว่า พระอินทร์เสด็จไปในที่ต่างๆ จะประทับอยู่บนคอช้างเอราวัณ ซึ่งมี ๓๓ เศียร แต่ละเศียรมีงา ๗ งา แต่ละงามีสระโบกขรณี (แปลว่าสระบัว) ๗ สระ แต่ละสระมีบัว ๗ กอ แต่ละกอมมีบัว ๗ ดอก บัวแต่ละดอกมี ๗ กลีบ แต่ละกลีบมีนางอัปสรร้ายรำอยู่ ๗ นาง นอกจากบัวบนเศียรช้างเอราวัณแล้ว ในเมืองไตรตรึงส์ซึ่งอยู่ในสวรรค์ชั้นดาวดึงส์ของพระอินทร์นั้น มีสระโบกขรณี (สระบัว) อยู่โดยทิศต่างๆ ส่วนมากทิศละ ๒ สระ รวม ๑๑ สระ ในสวรรค์ชั้นอื่นๆ เหนือขึ้นไปก็มีสระโบกขรณีอยู่เช่นเดียวกับในชั้นดาวดึงส์ จึงเห็นได้ว่าในความคิดความเชื่อของชาวอินเดียชั้นนั้นสระบัวมีความสำคัญเป็นอย่างมาก

ดอกบัวในพระพุทธศาสนาฝ่ายเถรวาท

ในทางพระพุทธศาสนาฝ่ายเถรวาท ดอกบัวปรากฏความสำคัญอยู่ในเรื่องราวต่างๆ หลายแห่งเช่นเดียวกัน

ในพุทธประวัติ ในคราวที่พระโพธิสัตว์จะเสด็จลงสู่ปฏิสนธิในพระครรภ์พระพุทธมารดา พระนางสิริมหามายาทรงพระสุบินนิมิตว่ามีช้างเผือกเข้ามาใกล้ที่งวงถือดอกบุนทริก (บัวหลวงสีขาว) มีกลิ่นหอมตรลบ ช้างนั้นกระทำประทักษิณ



๓ รอบ แล้วจึงเข้าไปด้านข้างของพระอุทร และในวันนั้นก็มิมหัตถ์จรรยเกิดขึ้นคือ มีดอกปทุมชาติ ๕ พรรณเกิดเต็มไปทั้งผืนน้ำและดิน เป็นต้น

ต่อมาเมื่อเจ้าชายสิทธัตถะประสูติแต่ครุฑพระมารดานั้น มีพระวรกายตั้งตรงอย่างพระบาทไป ๗ ก้าวบนแผ่นทอง ในบางคัมภีร์ว่าทรงหยุดยืนบนดอกบัวทิพย์ มีกลีบได้ ๑๐๐ กลีบ บางคัมภีร์ว่า ทุกย่างพระบาททั้ง ๗ ก้าวมีดอกบัวผุดขึ้นมารองรับ แล้วจึงเปล่งพระวาจาว่า *ชาตินี้เป็นชาติที่สุดของอาตมา ซึ่งจะเกิดไปในภพใหม่สืบไปอีกบมิได้มี*

กาลต่อมาหลังจากที่ทรงตรัสรู้พระอนุตรสัมมาสัมโพธิญาณแล้ว ได้ทรงสดับคำอาราธนาของท้าวสัทมบดีพรหม เพื่อให้ทรงเทศนาโปรดเวไนยสัตว์ ได้ทรงพิจารณามนุษย์ โดยเปรียบไว้กับดอกบัว ๔ จำพวกว่าบางดอกชูดอกพ้นน้ำแล้วรอรับแสงอาทิตย์ก็จะบานได้ในวันนั้น เปรียบเหมือนคนที่มีปัญญาและบารมีแก่กล้าได้ฟังพระสัทธรรมจบแล้วก็สามารถรู้แจ้งได้ทันที บางดอกเจริญขึ้นมาปริ่มน้ำ พร้อมจะบานในวันรุ่งขึ้น เปรียบเหมือนคนที่มีปัญญापานกลางเมื่อฟังพระสัทธรรมแล้วต้องอธิบายขยายความจึงจะบรรลุผลได้ บางดอกยังอยู่ในน้ำ อีก ๓ วันจึงจะบาน เปรียบเหมือนบุคคลที่มีปัญญาน้อย แม้ฟังพระธรรมพร้อมอธิบายขยายความแล้วยังต้องพากเพียรศึกษา คบกัลยาณมิตร และปฏิบัติต่อไปสักพักหนึ่งจึงจะบรรลุ ส่วนบางดอกนั้นยังไม่งอกจากเหง้า มีอาจเติบโตจนถึงบานได้ รังแต่เป็นอาหารแก่เต่าปลา เปรียบเหมือนบุคคลที่กิเลสหนา ปัญญาอับ ไม่มีวันจะรู้แจ้งในพระธรรมได้เลย

ในเรื่องมหาเวสสันดรชาดก นอกจากจะพรรณนาถึงสระบัวอังกูรในป่าเป็นหลายครั้งหลายคราแล้ว ในคราวที่ชูชกมาทูลขอสงกุมารจากพระเวสสันดรนั้น สงกุมารได้หนีลงไปซ่อนในสระโบกขรณี “แล้วเสีรอยดอยหลังลงสู่สระศรี เอวารีนั่นบังองค์ เอาใบบุษบงบังพระเกษ หวังจะซ่อนพระบิดุเรศกับพราหมณ์ด้วยความกลัว อยู่ในสระบัวนั้นแล” แต่ในที่สุดพระเวสสันดรก็ทราบความ เหตุการณ์ที่ดำเนินไปริมสระบัวนี้เป็นตอนสำคัญมาก มีเนื้อหาเข้มข้นและสะเทือนอารมณ์เป็นพิเศษ เพราะพระเวสสันดรได้เปรียบเทียบความให้ฟัง จนสงกุมารได้คิดและตัดสินใจยอมไปกับชูชก เป็นโอกาสให้พระเวสสันดรได้บำเพ็ญบารมีขั้นสุดยอด

มลทินปัญหา เป็นวรรณกรรมอันเกี่ยวเนื่องกับพระพุทธศาสนาที่สำคัญอีกเรื่องหนึ่ง พระนาคเสนเถระได้นำดอกบัวมาใช้ในความเปรียบหลายแห่ง เช่น

ดอกบัว เป็นพรรณไม้ที่เกิดในน้ำ เติบโตในน้ำ แต่น้ำไม่เกาะติดกลีบและใบ เปรียบเหมือนผู้ปฏิบัติธรรม ไม่ติดอยู่กับตระกูล หมู่คณะ ลาก ยศ สรรเสริญ สุข และกิเลสทั้งหลาย

อีกตอนหนึ่งมีความเปรียบว่า ผู้ปฏิบัติธรรมแม้จะถูกครอบงำโดยโลกธรรมทั้ง ๘ แต่ก็สามารถลอยโผล่พ้นถึงโลกุตระธรรมได้ เหมือนดอกบัวโผล่พ้นน้ำและชูดอกอยู่เหนือน้ำ

นอกจากนั้นพระนาคเสนยังเปรียบพระนิพพานอันกิเลสไม่ซึมติดอยู่เหมือนธรรมชาติของดอกบัวที่น้ำไม่ซึมติดอยู่

ในวรรณกรรมทางพระพุทธศาสนาบางเรื่อง พุทธศาสนิกชนเปรียบดอกบัวที่เกิดแต่น้ำ แต่ไม่ติดน้ำเหมือนกับพระพุทธเจ้าทรงดำรงอยู่ด้วยความบริสุทธิ์ ไม่ติดกับกองกิเลสทั้งปวง บ้างก็เปรียบดอกบัวที่งอกจากโคลนตมว่าเหมือนกับพระสงฆ์สาวกของพระพุทธเจ้า แม้จะเกิดจากตระกูลยากจนเข็ญใจปานใด แต่เมื่อมาประพฤติดีประพฤติชอบแล้ว ก็บริสุทธิ์สะอาดเป็นที่เลื่อมใสเคารพกราบไหว้ของชนได้โดยไม่มีใจรังเกียจ

ดอกบัวในพระพุทธศาสนาฝ่ายมหายาน

ความคิดความเชื่อเกี่ยวกับพระอมิตาภะ และพระโพธิสัตว์อวโลกิเตศวร ในพระพุทธศาสนาฝ่ายมหายานได้รับอิทธิพลความคิดจากศาสนาฮินดูมิใช่น้อย เป็นต้นว่า การที่พระโพธิสัตว์อวโลกิเตศวรมีเศียรและกรมากกว่ามนุษย์ธรรมดา และแม้ในเรื่องของดอกบัวก็เช่นกัน เมื่อเทพในศาสนาฮินดูมีกำเนิดจากดอกบัว ยืนหรือประทับบนดอกบัว ในฝ่ายมหายานก็มีตำนานทำนองเดียวกัน บุตรของพระอมิตาภะมีกำเนิดขึ้นเองอย่างอัศจรรย์และบริสุทธิ์บนกลีบบัว โดยไม่ต้องมีมารดา ลักษณะการเกิดอย่างอัศจรรย์ดังกล่าวนี้เป็นไปเช่นเดียวกับกำเนิดของดอกบัว คือเกิดขึ้นเองเหนือน้ำและเกิดจากตมโดยไม่ทำให้ความบริสุทธิ์สูญหายไป นอกจากนี้พระโพธิสัตว์อวโลกิเตศวรประทับเหนือดอกบัว เจ้าแม่กวนอิมประทับเหนือดอกบัว และมีถือดอกบัว ผู้ที่ไปเกิดในสวรรค์ (แดนสุขาวดี) จะนั่งในดอกบัว ดังเช่นที่ปรากฏในวรรณกรรมเรื่องกามนิต-วาสิฏฐี เป็นต้น

ดอกบัวเป็นอามิสบูชา

นอกเหนือจากคตินิยมต่าง ๆ ที่ปรากฏในพระพุทธศาสนาทั้งทางฝ่ายเถรวาทและฝ่ายมหายานแล้ว พุทธศาสนิกชนยังนิยมนำดอกบัวไปเป็นอามิสบูชาอย่างหนึ่งในจรียาวัตร เมื่อจะบูชาพระรัตนตรัย นอกเหนือจากเทียนและธูปแล้ว ก็ยังมีดอกบัวหลวงอีกอย่างหนึ่งด้วย อาจจะเป็นเพราะดอกบัวมีรูปทรงเป็นพุ่มงดงาม มีสีสวยอย่างนุ่มนวล และมีกลิ่นหอมอ่อน ๆ ด้วยเหตุเดียวกันนี้ดอกบัวยังปรากฏในประเพณีต่าง ๆ อาทิ

ประเพณีโยนบัวหรือรับบัว ที่อำเภอบางพลี ในเดือน ๑๑ ก็มีที่มาจากความตั้งใจจะมอบดอกบัวซึ่งมีอยู่เต็มทั้งย่านน้ำแถบนั้นให้แก่ชาวบ้านต่างถิ่นข้างเคียงที่มาร่วมงาน เพื่อนำไปบูชาพระพุทธรูปในประเพณีชักพระสงฆ์ไปตามลำน้ำ

ในเทศกาลลอยกระทงในเดือน ๑๒ การที่มีผู้ประดิษฐ์กระทงด้วยใบตองหรือวัสดุอย่างอื่นให้เป็นรูปดอกบัวบานเพื่อลอยไปในแม่น้ำจนนิยมกันแพร่หลายนั้นก็เนื่องจากรูปทรงงามอีกเช่นเดียวกัน และยังสนองศรัทธาที่จะใช้ดอกบัว พร้อมทั้งธูปเทียนภายในกระทงเป็นอามิสบูชาลอยไปบูชารอยพระพุทธบาทที่ริมฝั่งแม่น้ำนัมทานทีในมณฑลประเทศ บังก็ว่าเพื่อให้กระทงดอกบัวลอยขึ้นไปบูชาพระจุฬามณีเจดีย์ในสวรรค์ชั้นดาวดึงส์

แม้จนกระทั่งในวาระสุดท้ายแห่งชีวิตก็ยังมีธรรมเนียมที่ปฏิบัติสืบต่อกันมาว่าจะจัดทำให้ผู้ตายนอนพนมมือถือดอกบัวและธูปเทียน เพื่อติดตัวไปบูชาพระจุฬามณีเจดีย์ซึ่งเป็นที่บรรจุพระเมาฬี และพระทศธาตุหรือพระเขี้ยวแก้วของสมเด็จพระสัมมาสัมพุทธเจ้าด้วย เนื่องจากมีความหวังว่าผู้ตายนั้นจะได้ขึ้นสวรรค์นั่นเอง

วัดหลาย ๆ แห่งนับแต่โบราณมานิยมขุดสระไว้ใกล้ ๆ แล้วปลูกบัวเป็นพุทธบูชา โดยที่สามารถชูดอกบานได้อย่างสม่ำเสมอทุกเมื่อเชิ้อวัน นอกจากนั้น ยังเสริมสร้างบรรยากาศให้วัดเป็นสถานที่น่ารื่นรมย์ที่ทำให้จิตใจผ่องใสได้อีกด้วย

จากบัวที่เป็นดอกไม้ที่ได้จากธรรมชาติแล้ว พุทธศาสนิกชนก็มักจะเปรียบเทียบการพนมมือซึ่งเป็นกิริยาแห่งการคารวะบูชาบูชาปูชนียบุคคล ปูชนียสถานในพระพุทธศาสนาว่ามีลักษณะเป็นกระพุ่มเหมือนดอกบัวอีกด้วย และอาจจะเปรียบเลยไปถึง

หัวใจของมนุษย์ว่ามีสัณฐานคล้ายดอกบัว ด้วยเหตุนี้คำว่า กมล จึงแปลได้ทั้ง ดอกบัว และหัวใจ

ดอกบัวมีความสำคัญอย่างยิ่งในพระพุทธศาสนา ทั้งในแง่ของแนวความคิด ตลอดจนถึงเป็นวัตถุเพื่อการสักการบูชา จึงมีผู้นำไปใช้ในความเปรียบว่าเห็นกงจักร เป็นดอกบัว ดอกบัวในความนี้หมายถึง สิ่งที่ถูกต้องตามทำนองคลองธรรม นั่นเอง

ด้วยเหตุดังกล่าวมาข้างต้น จึงเห็นได้ว่าดอกบัวมีความเกี่ยวพันกับพุทธศาสนิกชนและพระพุทธศาสนาอย่างใกล้ชิดตลอดมา และด้วยเหตุนี้จึงเข้าไปเกี่ยวข้องกับการก่อสร้างตกแต่งประดับประดาปูชนียสถานในพระพุทธศาสนา นับตั้งแต่พระธาตุเจดีย์ โบสถ์ วิหาร ฯลฯ ตลอดจนวัตถุสิ่งของที่เกี่ยวข้องและที่นำมาเป็นพุทธบูชา

ศิลปะตกแต่งศาสนสถานในพระพุทธศาสนาในประเทศไทย

ในศาสนาต่าง ๆ ทั่วโลกมีความนิยมใช้จิตรกรรมและประติมากรรมตกแต่งอาคารและสิ่งก่อสร้างทางศาสนา โดยที่อาจจะมีความนิยมแตกต่างกัน

ในประเทศไทยนั้นสังเกตได้ว่าพระบรมธาตุเจดีย์และวัดซึ่งต่างก็เป็นศูนย์รวมแห่งศรัทธาของพุทธศาสนิกชนซึ่งกระจายกันอยู่ในท้องถิ่นต่าง ๆ มีการตกแต่งประดับประดาด้วยศิลปะที่มีความงดงามเป็นพิเศษ และปรากฏออกมาหลายรูปแบบ ทั้งนี้เนื่องจากพุทธศาสนิกชนตั้งความปรารถนาและวัตถุประสงค์ร่วมกันบางอย่าง กล่าวคือ สร้างสรรค์ตกแต่งขึ้นด้วยความตั้งใจจะเพิ่มพูนความสำคัญแก่ศาสนสถานให้งดงาม เป็นที่น่าภาคภูมิใจของชุมชน ในขณะเดียวกันก็เสริมสร้างศรัทธาประสาธแก่ผู้ที่เข้าไปพึงร่มเงาของพระพุทธศาสนา ตลอดจนใช้งานศิลปกรรมเป็นสื่อภาษาสากลในการถ่ายทอดข้อมูลเนื้อหา และกล่อมเกล่าจิตใจของสมาชิกในสังคมตามแนวคิดของพระศาสนา โดยสามารถประทับใจประทับใจอยู่เป็นเวลานาน

ดอกบัวในงานศิลปกรรมในพระพุทธศาสนา

ดังได้กล่าวแล้วว่า ดอกบัวมีความสำคัญตามคตินิยมของศาสนาต่าง ๆ หลายศาสนา ด้วยเหตุนี้ดอกบัวจึงปรากฏอยู่ในงานศิลปกรรมทางพระพุทธศาสนา หลากหลายรูปแบบ

หากจะย้อนอดีตไปถึงสมัยหลังพุทธปรินิพพาน พุทธศาสนิกชนย่อมต้องการสิ่งที่เป็นรูปธรรมเพื่อเป็นที่สักการบูชาแทนองค์สมเด็จพระสัมมาสัมพุทธเจ้า แต่ในสมัยประเทศยังไม่นิยมสร้างรูปปั้นหรือเขียนภาพเทพเจ้าของศาสนาเป็นรูปร่างอย่างมนุษย์ จนกระทั่งประมาณพุทธศตวรรษที่ ๗ จึงเริ่มสร้างเทวรูปและพระพุทธรูปกันขึ้น ก่อนหน้านั้นมักใช้สัญลักษณ์ หรือภาพชี้แนะแทน เช่น ถ้าต้องการแสดงพุทธประวัติในเหตุการณ์ตอนประสูติ มักจะทำเป็นภาพพระนางสิริมหามายากำลังเหนี่ยวตันรัง และบางแห่งก็จะทำเป็นรูปดอกบัวบานวางอยู่บนพื้นเพื่อแทนการย่างพระบาทสู่พื้นดินของเจ้าชายสิทธัตถะเมื่อแรกประสูติ ตอนออกมหาภิเนษกรมณ์ ทำเป็นภาพม้ากัณฐกะหลังเปล้ามีท้าวจตุโลกบาล ๔ องค์ ประคองเท้าม้าอยู่ ตอนตรัสรู้ทำเป็นภาพต้นโพธิ์ และอาจมีบัลลังก์หน้าคาอยู่ด้วย ตอนปฐมเทศนาทำเป็นภาพธรรมจักร และอาจมีกวางหมอบอยู่ด้วย เป็นต้น

เนื่องมาจากแนวคิดนี้เอง ดอกบัวบานจึงเริ่มมีบทบาทเป็นสัญลักษณ์อย่างหนึ่งที่มีความหมายถึงองค์พระพุทธรเจ้า โดยเฉพาะในปางพระสูติ

อีกแนวคิดหนึ่งที่เข้ามาสอดคล้องกับสัญลักษณ์ดอกบัวดังกล่าว คือ เทวรูปหลายองค์ในศาสนาฮินดูมักมีดอกบัวบานรองรับ ซึ่งเป็นไปตามประวัติความเป็นมาของเทพเจ้าองค์นั้น ๆ จึงเกิดความนิยมสร้างพระพุทธรูปในฝ่ายเถรวาทประทับหรือยืนอยู่บนฐานดอกบัวบานขึ้นบ้างเป็นอันมาก พระโพธิสัตว์อวโลกิเตศวรในฝ่ายมหายานก็ประทับบนดอกบัวบานเช่นกัน และพระกรยังถือดอกบัวอีกด้วย

ต่อมาแทนที่จะใช้ดอกบัวเหมือนธรรมชาติเป็นฐานรองรับพระพุทธรูป ศิลปินก็เริ่มพลิกแพลงกลีบบัวให้อ่อนลวยขึ้นตามรสนิยมที่เห็นกันว่างาม จนเกิดเป็นฐานบัวหงายบัวคว่ำ หรือเรียกอีกอย่างหนึ่งว่า ฐานบัวท่ม (ปีทมา แปลว่า ดอกบัว) มีเพียงเท่านั้นช่างไทยยังนิยมทำฐานบัวรองรับสิ่งอื่น ๆ อีกเพื่อเพิ่มความสำคัญของสิ่งนั้น ๆ เช่น ทำเป็นฐานเสมา ฐานธรรมาสน์ เป็นต้น

ด้วยเหตุที่พุทธศาสนิกชนนิยมใช้ดอกบัวในการกราบไหว้บูชาพระรัตนตรัยในชีวิตประจำวัน ศิลปินไทยจึงรับแนวปฏิบัตินี้ไปใช้ในงานประดับตกแต่งศาสนสถาน ศาสนวัตถุด้วย มีปรากฏทั้งที่เป็นดอกบัวตูม และดอกบัวบาน เช่น ยอดเจดีย์ทรงดอกบัวตูม หรือที่ต่อมาเรียกว่าทรงพุ่มข้าวบิณฑ์ ซึ่งเป็นศิลปะเฉพาะของ



ดอกบัวหลวง



ดอกบัวหลวง



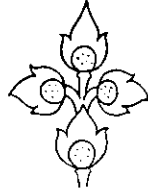
ดอกบัวสัตตบุชย์



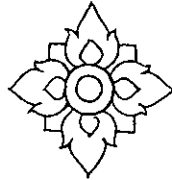
ดอกพุ่มข้าวบิณฑ์



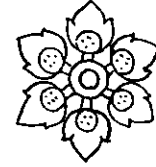
กระจังตาอ้อย



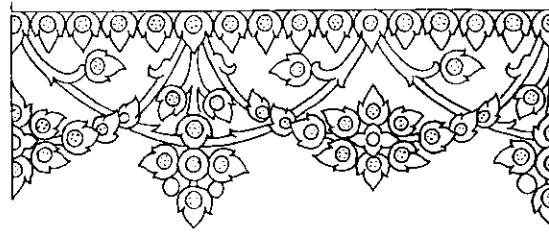
ช่อดอกตาอ้อย



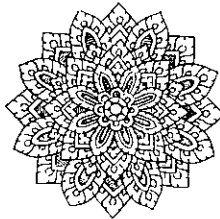
ดอกประจายาม



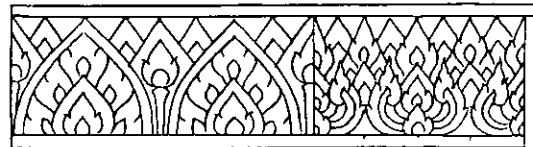
ประจายามตาอ้อย



ลายเฟื่อง



ดาวเพดาน



รูปกลีบบัวประดิษฐ์เป็นลายบัวหน้ากระดานเรียกบัวหงายและบัวคว่ำ

สมัยสุโขทัย บ้างก็พลิกแพลงเป็นบัวโถ บัวกลุ่ม บัวดอกลอย ช่อดอกบัว และกลีบบัว
ประดับในส่วนต่างๆ ของพระอาราม ตลอดจนเป็นองค์ประกอบของภาพหลัก เช่น
เป็นภาพคนหรือเทวดาถือดอกบัวไปกระทำสักการบูชาต่อพระพุทธรูป ภาพสระบัว
ธรรมชาติประกอบการเล่าเรื่อง เช่น ตอนที่พระเวสสันดรเรียกสองกุมารขึ้นมา
จากที่ซ่อน รวมถึงในภาพทิวทัศน์ต่างๆ ตอนเสด็จโดยกระบวนเรือประพาสสวน
สระปทุม เป็นต้น

ต่อมาอีกระยะหนึ่งศิลปินไทยก็เกิดแรงบันดาลใจจากรูปดอกบัวและกลีบบัว
โดยธรรมชาตินำไปประดิษฐ์เป็นลวดลายไทย กล่าวคือ ลายไทยหลายแบบเริ่มมา
จากรูปทรงของดอกบัวตูม เช่น กระจังตาอ้อย กระจังปฏิญาณ ช่อดอกตาอ้อย
ดอกพุ่มข้าวบิณฑ์ ดอกประจํายาม หัวเม็ดทรงมัน ลายเฟืองอุบะ ตลอดจนลายกรวย
เชิง เป็นต้น บางลายก็ประดิษฐ์จากรูปทรงของดอกบัวบาน ซึ่งอาจนำไปจัดวางใน
ลักษณะของดาวล้อมเดือน ลายเหล่านี้เป็นลายพื้นฐานที่สามารถนำไปสร้างสรรค์เป็น
ลายที่ซับซ้อนขึ้นอีกได้มากมาย

ลวดลายบัวในแนวเหมือนธรรมชาติและแนวที่ประดิษฐ์เป็นลายไทยอย่าง
หลากหลายนั้น มีวิธีการที่นำไปจัดทำหลายลักษณะทั้งที่เป็นปูนปั้น ไม้แกะ หินสลัก
งานปิดทองประดับกระจก ลายปิดทองล่องชาด ลายรดน้ำ ลายประดับมุก งานเขียน
เอกรงค์ งานเขียนสี แล้วนำไปตกแต่งประดับประดาพระอารามในส่วนของสถาปัตย-
กรรม ประติมากรรมและจิตรกรรม นับตั้งแต่โบราณกาล เห็นได้โดยทั่วไปในสมัย
ทวารวดี ล้านนา สุโขทัย อยุธยา ตลอดจนมาถึงรัตนโกสินทร์ ทั้งนี้ด้วยศรัทธาอัน
แรงกล้าเพื่อจะให้งานอันล้ำค่าเหล่านี้สถิตอยู่เป็นพุทธรูปอยู่เป็นนิกาล อีกทั้งยัง
สนองวัตถุประสงค์ที่จะเชิดชูพระพุทธศาสนา แสดงความรุ่งเรืองของชุมชนของ
ตนๆ ด้วย

ศูนย์ส่งเสริมวัฒนธรรม
จุฬาลงกรณ์มหาวิทยาลัย

เอกสารประกอบการค้นคว้า

คณิตา เลขะกุล, คุณหญิง. บั้ว : ราชนิเวศน์ไม้หน้า. กรุงเทพฯ : โรงพิมพ์ด้านสุทธาการพิมพ์, ๒๕๓๕.
(มูลนิธิสวนหลวง ร.๙ จัดพิมพ์เนื่องในโอกาสที่สมเด็จพระนางเจ้า พระบรม-
ราชินีนาถทรงเจริญพระชนมายุครบ ๖๐ พรรษา ๑๒ สิงหาคม ๒๕๓๕).

น.ณ ปากน้ำ. วัดพุทธมณฑลธรรม. กรุงเทพฯ : สำนักพิมพ์เมืองโบราณ, ๒๕๓๙.

น.ณ ปากน้ำ. วิวัฒนาการลายไทย. กรุงเทพฯ : สำนักพิมพ์เมืองโบราณ, ๒๕๓๕.

มหาธาตุ. พระนคร : อมรินทร์พรินติ้งกรุ๊ป, ๒๕๓๕. (จุฬาลงกรณ์มหาวิทยาลัยจัดพิมพ์ใน
โอกาสที่สมเด็จพระเทพรัตนราชสุดาฯ สยามบรมราชกุมารีทรงเจริญพระชนมายุครบ
๓ รอบ เมษายน ๒๕๓๕).

เลิศ พ่วงพระเดช. ศิลปไทย : ตำราสถาปัตยกรรมและลายไทย. (พิมพ์เป็นที่ระลึกในงาน
พระราชทานเพลิงศพนายวิเชียรโชติ วิศวะโยธิน ณ เมรุวัดเทพศิรินทราวาส วันที่ ๑๕
ธันวาคม ๒๕๓๕).

วัดสำคัญ กรุงรัตนโกสินทร์. ชุดศิลปวัฒนธรรมไทย เล่ม ๕. (คณะกรรมการจัดงานสมโภช
กรุงรัตนโกสินทร์ ๒๐๐ ปี จัดพิมพ์เป็นที่ระลึกเนื่องในโอกาสสมโภชกรุงรัตนโกสินทร์
๒๐๐ ปี พุทธศักราช ๒๕๒๕)

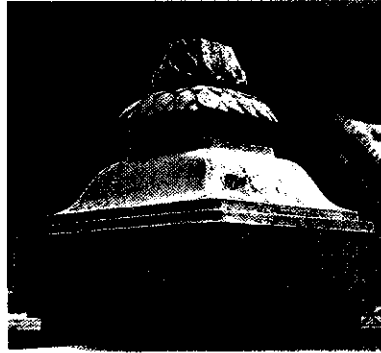
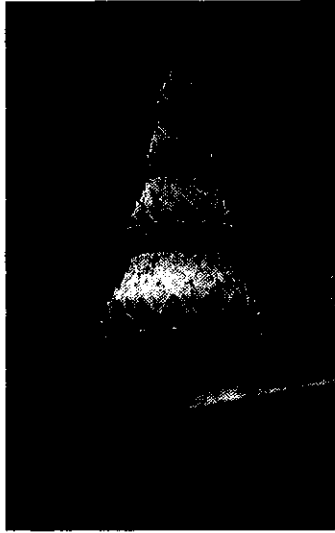
ส. พลายน้อย. เทวนิยาย. กรุงเทพฯ : สำนักพิมพ์รวมสาส์น, ๒๕๓๕.

สมชาติ มณีโชติ. จิตรกรรมไทย. กรุงเทพฯ : สำนักพิมพ์โอเดียนสโตร์, ๒๕๒๙.

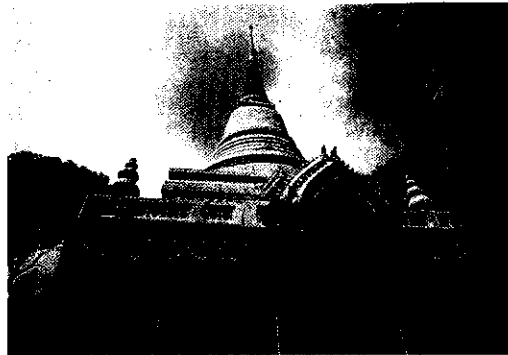
สันติ เล็กสุขุม. กระหนกในดินแดนไทย. กรุงเทพฯ : สำนักพิมพ์มติชน, ๒๕๓๙.

สันติ เล็กสุขุม. ลวดลายปูนปั้นแบบอยุธยาตอนปลาย. กรุงเทพฯ : มูลนิธิเจมส์ ทอมป์สัน,
๒๕๓๒.

สุภัทรดิศ ดิศกุล, หม่อมเจ้า. พระโพธิสัตว์อวโลกิเตศวรอินเดีย. กรุงเทพฯ : องค์การค้าของ
คุรุสภา, ๒๕๒๗.



ลายบัวปูนปั้นแบบต่างๆ วัดปฐมวนาราม



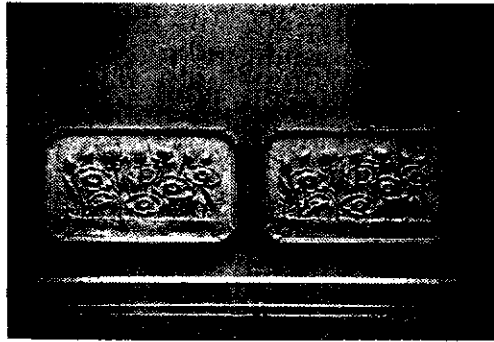
ลายตกแต่งพระเจดีย์ วัดปฐมวนาราม

รายนามหน่วยงานที่ร่วมเป็นเจ้าภาพ
การถวายผ้าพระกฐินพระราชทานของจุฬาลงกรณ์มหาวิทยาลัย
และการทอดผ้าป่าสามัคคี



๑. จุฬาลงกรณ์มหาวิทยาลัย
๒. ชมรมเทคนิคการแพทย์
๓. ชมรมนิสิตเก่าคณะเภสัชศาสตร์
๔. ชมรมนิสิตเก่าคณะศิลปกรรมศาสตร์
๕. ชมรมพยาบาลศาสตร์
๖. ธนาคารกรุงไทย จำกัด (มหาชน) สาขาสยามสแควร์
๗. ธนาคารดีบีเอส ไทยทูลุ จำกัด สาขาปทุมวัน
๘. ธนาคารออมสิน สาขาสามย่าน
๙. บริษัทมหาชนจำกัด ธนาคารกสิกรไทย สาขาสยามสแควร์
๑๐. โรงเรียนเตรียมอุดมศึกษา
๑๑. โรงเรียนสาธิตจุฬาลงกรณ์มหาวิทยาลัย
๑๒. โรงเรียนสาธิตมหาวิทยาลัยศรีนครินทรวิโรฒ ปทุมวัน
๑๓. โรงแรมโนโวเทล
๑๔. วิทยาลัยพยาบาลตำรวจ
๑๕. วิทยาลัยพยาบาลสภากาชาดไทย
๑๖. สถานีตำรวจดับเพลิง (งานดับเพลิงที่ ๑๖ กองกำกับการ ๒ กองบังคับการตำรวจดับเพลิง)
๑๗. สถานีตำรวจนครบาลปทุมวัน
๑๘. สถาบันเทคโนโลยีราชมงคล วิทยาเขตอุเทนถวาย
๑๙. สมาคมครุศาสตร์สัมพันธ์
๒๐. สมาคมนิสิตเก่าคณะทันตแพทยศาสตร์
๒๑. สมาคมนิสิตเก่าคณะนิติศาสตร์
๒๒. สมาคมนิสิตเก่าคณะนิเทศศาสตร์

๒๓. สมาคมนิสิตเก่าคณะพาณิชยศาสตร์และการบัญชี
๒๔. สมาคมนิสิตเก่าคณะรัฐศาสตร์
๒๕. สมาคมนิสิตเก่าคณะวิทยาศาสตร์
๒๖. สมาคมนิสิตเก่าคณะสัตวแพทยศาสตร์
๒๗. สมาคมนิสิตเก่าคณะสถาปัตยกรรมศาสตร์
๒๘. สมาคมนิสิตเก่าคณะอักษรศาสตร์ในพระราชูปถัมภ์ของสมเด็จพระเทพรัตนราชสุดาฯ สยามบรมราชกุมารี
๒๙. สมาคมนิสิตเก่าจุฬาลงกรณ์มหาวิทยาลัย ในพระบรมราชูปถัมภ์
๓๐. สมาคมนิสิตเก่าวิศวกรรมศาสตร์
๓๑. สมาคมนิสิตเก่าสถาบันบัณฑิตบริหารธุรกิจ ศศินทร์
๓๒. สมาคมผู้ปกครองและครูโรงเรียนสาธิตจุฬาลงกรณ์มหาวิทยาลัย
๓๓. สมาคมศิษย์เก่าแพทยศาสตร์
๓๔. สมาคมเศรษฐศาสตร์
๓๕. สโมสรอาจารย์ จุฬาลงกรณ์มหาวิทยาลัย
๓๖. สำนักงานเขตปทุมวัน
๓๗. องค์การรถไฟฟ้ามหานคร



ลายปูนปั้นรูปสระบัวที่กำแพงวัดพุทธวนาราม

พิมพ์ที่โรงพิมพ์แห่งจุฬาลงกรณ์มหาวิทยาลัย โทร. ๒๑๘๓๕๖๓-๔, ๒๑๘๓๖๑๒
นายประเสริฐ ศิลป์พัฒน์ ผู้พิมพ์ผู้โฆษณา พฤศจิกายน ๒๕๔๒
๔๒๐๗-๒๕๐/๑๒,๐๐๐(๒)

