

จุฬาลงกรณ์มหาวิทยาลัย

จัดพิมพ์เป็นที่ระลึก

ในการถวายผ้าพระกฐินพระราชทาน พุทธศักราช ๒๕๔๘

วันจันทร์ที่ ๓๑ ตุลาคม ๒๕๔๘

ณ วัดชัยชนะสงคราม เขตสัมพันธวงศ์ กรุงเทพมหานคร



จุฬาลงกรณ์มหาวิทยาลัย

จัดพิมพ์เป็นที่ระลึก

ในการถวายผ้าพระกฐินพระราชทาน พุทธศักราช ๒๕๔๘

วันจันทร์ที่ ๓๑ ตุลาคม ๒๕๔๘

ณ วัดชัยชนะสงคราม เขตสัมพันธวงศ์ กรุงเทพมหานคร



คำนำ

จุฬาลงกรณ์มหาวิทยาลัยได้รับพระมหากรุณาจากพระบาทสมเด็จพระเจ้าอยู่หัวให้เชิญผ้าพระกฐินพระราชทานไปถวายยังพระอารามหลวง อีกวาระหนึ่ง ในปีพุทธศักราช ๒๕๔๘ นี้ ได้กำหนดเชิญไปถวายยัง วัดชัยชนะสงครามซึ่งอยู่ในพื้นที่เขตสัมพันธวงศ์ กรุงเทพมหานคร โดย จุฬาลงกรณ์มหาวิทยาลัยได้เชิญชวนประชาชนจุฬาฯ ทั้งมวล ตลอดจนองค์กรและหน่วยงานต่างๆ ที่อยู่ในอาณาบริเวณใกล้เคียงกับมหาวิทยาลัย ร่วมเป็นเจ้าของภาพในการนี้มหาวิทยาลัยจะมอบเงินที่ได้รับจากผู้มีจิตศรัทธา ร่วมบำเพ็ญกุศลถวายผ้าพระกฐินพระราชทานครั้งนี้แก่วัดชัยชนะสงคราม เพื่อประโยชน์ในการทำนุบำรุงพระอารามและพระศาสนาให้วัฒนาสถาพรสืบไป

นอกจากพิธีถวายผ้าพระกฐินพระราชทานแล้ว จุฬาลงกรณ์มหาวิทยาลัยยังได้จัดพิมพ์หนังสือเป็นที่ระลึกในการดังกล่าวด้วย ในปีนี้ได้จัดพิมพ์เรื่องกฐินพิธี และพระธรรมเทศนา กฐินานิสังสกา อันเป็นหนังสือทรงคุณค่ามาเป็นอาทิธรรมบวรณาการ เพื่อเป็นอรรถประโยชน์แก่สาธุชนทั่วไป นอกจากนี้ยังมีประวัติความเป็นมาและพุทธศิลป์ที่น่าสนใจในวัดชัยชนะสงครามรวมอยู่ด้วย

จุฬาลงกรณ์มหาวิทยาลัย ในฐานะผู้รับพระมหากรุณาเชิญผ้าพระกฐินพระราชทาน ขอเชิญชวนให้ทุกคนที่ร่วมในงานถวายกฐินพระราชทานครั้งนี้ พร้อมใจกันน้อมเกล้าฯ ถวายกุศลอันพึงบังเกิดมิในทุกส่วนแด่พระบาทสมเด็จพระเจ้าอยู่หัวผู้ทรงพระคุณอันประเสริฐ ทั้งในฝ่ายพุทธจักรและอาณาจักร ตลอดจนขอพระคุณเจ้าทั้งหลายได้รับอานิสงส์ในการกรรณกฐินครั้งนี้โดยทั่วกัน

Jim Siam

(ศาสตราจารย์ คุณหญิงสุชาติ กีระนันท์)
อธิการบดีจุฬาลงกรณ์มหาวิทยาลัย

กำหนดการ

พิธีถวายผ้าพระกฐินพระราชทานจุฬาลงกรณ์มหาวิทยาลัย ประจำปี ๒๕๕๘
ณ วัดชัยชนะสงคราม แขวงสัมพันธวงศ์ เขตสัมพันธวงศ์ กรุงเทพมหานคร
วันจันทร์ที่ ๓๑ ตุลาคม ๒๕๕๘



เวลา ๑๒.๓๐ น. ผู้ร่วมพิธีพร้อมกัน ณ บริเวณลานจอดรถด้านข้างโรงพิมพ์แห่งจุฬาฯ

เวลา ๑๒.๔๕ น. กรรมการสภาจุฬาลงกรณ์มหาวิทยาลัย รองอธิการบดี คณบดี
ผู้อำนวยการสถาบัน/วิทยาลัย/ศูนย์/สำนัก ผู้ช่วยอธิการบดี
นิสิตและผู้ร่วมพิธีออกเดินทางโดยรถที่มหาวิทยาลัยจัดให้

เวลา ๑๓.๑๕ น. นายกสภาจุฬาลงกรณ์มหาวิทยาลัย กรรมการสภาจุฬาลงกรณ์
มหาวิทยาลัย รองอธิการบดี คณบดี ผู้อำนวยการสถาบัน/
วิทยาลัย/ศูนย์/สำนัก ผู้ช่วยอธิการบดี นิสิต และผู้ร่วมพิธี
ถึงวัดชัยชนะสงคราม แขวงสัมพันธวงศ์ เขตสัมพันธวงศ์
กรุงเทพมหานคร

เวลา ๑๓.๕๐ น. นายกสภาจุฬาลงกรณ์มหาวิทยาลัย อธิการบดี รองอธิการบดี
คณบดี ผู้อำนวยการสถาบัน/วิทยาลัย/ศูนย์/สำนัก และ
ผู้ช่วยอธิการบดี อัญเชิญผ้าไตรพระกฐินพระราชทาน
พร้อมเครื่องบริวารพระกฐินถึงบริเวณพิธีหน้าพระอุโบสถ
วัดชัยชนะสงคราม

เชิญผ้าไตรพระกฐินพระราชทานขึ้นที่ตั้งที่โต๊ะหมู่บูชา

เวลา ๑๔.๐๐ น. เริ่มพิธีถวายผ้าพระกฐิน

นายกสภาจุฬาลงกรณ์มหาวิทยาลัย เชิญผ้าไตรพระกฐิน
พระราชทานเข้าสู่พระอุโบสถ

นายกสภาจุฬาลงกรณ์มหาวิทยาลัย จุฑูป เทียน ที่โต๊ะหมู่บูชา
หน้าพระพุทธรูปมาประธาน กล่าวคำถวายผ้าพระกฐิน
พระราชทาน

ศิลปกรรมนำรัฐคุ่วัดชัยชนะสงคราม

เรียบเรียงโดย อาจารย์จรัลวรรณ แสงเพชร*

วัดชัยชนะสงคราม เป็นพระอารามหลวงชั้นตรี ชนิดสามัญ คณะสงฆ์ฝ่ายมหานิกาย แขวงสัมพันธวงศ์ เขตสัมพันธวงศ์ อันเป็นเขตย่านการค้าของชาวจีนโบราณสืบมาจนปัจจุบัน (รูปที่ ๑,๒)

ที่ตั้งและอาณาเขตของวัด

เลขที่ ๘๓ ด้านหน้าติดถนนมหาจักร (คลองถม) ด้านหลังติดถนนจักรวรรดิ ตรงข้ามกับบริเวณเวียงนครเกษม หรือ ระหว่างสี่แยกวัดตึก (ถนนจักรวรรดิ ตัดกับถนนเยาวราช) กับสี่แยกเอส.เอ.บี. (ถนนจักรวรรดิ ตัดกับถนนเจริญกรุง) ลักษณะพื้นที่เป็นรูปสี่เหลี่ยมผืนผ้า มีเนื้อที่ ๗ ไร่ ๑ งาน ๘๒ ตารางวา ตามโฉนดที่ดิน ๓๕๒๘

ทิศตะวันออก	ติดกับถนนมหาจักร (คลองถม)
ทิศตะวันตก	ติดกับตึกแถวของ พล.ต.อ.พระพิริยชนคติกับของ เจ้าจอมเอี่ยม ถนนจักรวรรดิ
ทิศเหนือ	ติดกับบริษัทตีตแฮล์ม และตึกบ้านพระนางนาพิรภาณี ถนนเจริญกรุง
ทิศใต้	ติดกับตึกแถวของพระนางเจ้าสุวัทนา พระวรราชเทวี ในรัชกาลที่ ๖ ถนนเยาวราช

* อาจารย์ประจำ ภาควิชาทัศนศิลป์ คณะศิลปกรรมศาสตร์ จุฬาลงกรณ์มหาวิทยาลัย

ประวัติความเป็นมาและความสำคัญของวัด

วัดชัยชนะสงคราม สร้างขึ้นในรัชกาลพระบาทสมเด็จพระนั่งเกล้าเจ้าอยู่หัว (รัชกาลที่ ๓) โดยเป็นวัดที่เจ้าพระยาบดินทรเดชา (สิงห์ สิงหเสนี) (รูปที่ ๓) สร้างขึ้นภายหลังกลับจากเสด็จศึกรบชนะญวน (เวียตนาม) และปราบกบฏที่เวียงจันทน์ ซึ่งท่านดำรงตำแหน่งแม่ทัพใหญ่และนับเป็นศึกครั้งสำคัญของท่าน เจ้าพระยาบดินทรเดชา ได้มีศรัทธาที่จะทำนุบำรุงพระบวรพุทธศาสนา โดยยกดินและบริเวณบ้านที่ท่านได้รับพระราชทานจากพระบาทสมเด็จพระนั่งเกล้าเจ้าอยู่หัว เมื่อครั้งดำรงตำแหน่งเป็น พระยาราชสุภาวดี ซึ่งเจ้าของที่ดินเดิม คือ เจ้าพระยาอมราช (อิน) นำมาถวายเป็นวัดและตั้งชื่อตามมงคลนามในการสงครามครั้งนั้นว่า “วัดชัยชนะสงคราม”

เจ้าพระยาบดินทรเดชา ได้เริ่มทำการก่อสร้างเสนาสนะทั้งในเขตพุทธาวาส และเขตสังฆาวาส ตั้งแต่ปีพุทธศักราช ๒๓๙๑ ประกอบด้วย พระอุโบสถ พระวิหาร ศาลาการเปรียญ กุฏิสงฆ์ และเนื่องจากเรือนที่พำนักของท่าน และสิ่งก่อสร้างส่วนใหญ่ภายในวัด เป็นอาคารก่ออิฐถือปูน ซึ่งเป็นวัสดุที่ไม่แพร่หลายในสมัยนั้น ชาวบ้านจึงนิยมเรียกชื่อวัดว่า “วัดตึก” สืบมาจนถึงปัจจุบัน ต่อมาสภาพอาคารส่วนใหญ่ได้ชำรุดทรุดโทรมลง ทำให้มีความจำเป็นที่จะต้องบูรณะปฏิสังขรณ์อาคารและสิ่งก่อสร้าง รวมทั้งพระอุโบสถ ศาลาการเปรียญ พระวิหารคงเหลือสิ่งก่อสร้างเมื่อครั้งสมัยที่เจ้าพระยาบดินทรเดชาสร้างวัด ได้แก่ พระปรางค์เจดีย์ ๓ องค์ และหอยพระไตรปิฎก

วัดชัยชนะสงครามมีฐานะเป็นวัดราษฎร์ สืบมาจนถึงวันที่ ๒๐ พฤศจิกายน ปีพุทธศักราช ๒๕๒๑ พระบาทสมเด็จพระเจ้าอยู่หัว

จึงทรงพระกรุณาโปรดเกล้าฯ ให้ยกวัดชัยชนะสงคราม เป็นพระอารามหลวงชั้นตรี ชนิดสามัญ สืบมาจนถึงปัจจุบัน

ศิลปกรรมภายในวัด

พระปรางค์ ๕ ยอด และเจดีย์ทรงระฆัง ๓ องค์

บริเวณด้านหลังของวัดใกล้กับตึกแถวริมถนนจักรวรรดิ เป็นที่ตั้งของพระปรางค์ และเจดีย์ทรงระฆังขนาดใหญ่เรียงกัน ๓ องค์

พระปรางค์องค์ใหญ่ ตั้งอยู่บนฐานรูปสี่เหลี่ยม รองรับฐานสิงห์เพิ่มมุมซ้อนชั้น ๓ ฐาน เหนือขึ้นไปคือเรือนธาตุมีพระประธานพระพุทธรูป ถัดขึ้นไปคือส่วนยอดที่ก่อเป็นพระปรางค์แบบ ๕ ยอด คือมีพระปรางค์ขนาดเล็กประจำที่ด้านทั้ง ๔ และยอดกลางประธานขนาดใหญ่ที่ชั้นถัดลงมา ประดับประติมากรรมเป็นรูปยักษ์แบกมารแบก รองรับครุฑยุคนาค เหนือครุฑยุคนาคก่อเป็นชั้นรัดประคด สูงขึ้นไป ๗ ชั้น พื้นที่ระหว่างชั้นตกแต่งด้วยกลีบขนุนและบันแถลง ส่วนยอดบนสุดเหนือจอมโมฬีประดับนภศูล ความสูงจากส่วนฐานถึงส่วนยอดของพระปรางค์ประมาณ ๒๐ เมตร แม้ว่าปัจจุบันพระปรางค์ ๕ ยอดองค์นี้จะได้รับการบูรณะแล้วในปี พ.ศ. ๒๕๔๑ แต่ก็นับว่าเป็นพระปรางค์ที่มีสัดส่วนที่งดงามมาก (รูปที่ ๔,๕)

คติการสร้างพระปรางค์ ปรากฏมาแล้วตั้งแต่ครั้งสมัยกรุงศรีอยุธยา ซึ่งสืบเนื่องและปรับปรุงรูปแบบมาจากคติการสร้างปราสาทในวัฒนธรรมขอม โดยสร้างเป็นปรางค์ประธานของวัดสำคัญสมัยอยุธยาตอนต้น เช่น วัดมหาธาตุ, วัดราชบูรณะ, วัดพุทไธสวรรย์ จังหวัดพระนครศรีอยุธยา พัฒนาการของพระปรางค์จะลดความสำคัญลงตั้งแต่สมัยอยุธยาตอนกลาง เนื่องจากได้ให้ความสำคัญกับการสร้างเจดีย์ทรงระฆัง หรือเจดีย์ย่อมุม

(เจดีย์เพิ่มมุม) เป็นประธานหลักของวัด ดังปรากฏที่วัดพระศรีสรรเพชญ์, เจดีย์ประธานวัดสวนหลวงสภธรรม (เจดีย์ศรีสุริโยทัย) จังหวัดพระนครศรีอยุธยา ความสำคัญของการสร้างปราสาทประธานได้กลับมาปรากฏอีกครั้งในสมัยอยุธยาตอนปลาย เช่น วัดไชยวัฒนาราม จังหวัดพระนครศรีอยุธยา นอกจากนี้ยังมีการสร้างปราสาทรายขนาดเล็กภายในวัด ตัวอย่างเช่น วัดสระบัว จังหวัดเพชรบุรี, วัดราชบูรณะ จังหวัดพระนครศรีอยุธยา เป็นต้น และได้มีการสร้างพระปราสาทแบบ ๕ ยอดปรากฏที่วัดมหาธาตุ จังหวัดเพชรบุรี

คติการสร้างพระปราสาท ยังคงปรากฏสืบมาในสมัยรัตนโกสินทร์ ดังจะเห็นได้จากการสร้างพระปราสาทภายในวัด ทั้งในลักษณะของปราสาทประธาน และปราสาทรายขนาดเล็ก

รัชกาลพระบาทสมเด็จพระพุทธยอดฟ้าจุฬาโลก โปรดเกล้าฯ ให้สร้างพระปราสาทที่วัดระฆังโฆสิตารามวรมหาวิหาร ต่อมาในรัชกาลพระบาทสมเด็จพระพุทธเลิศหล้านภาลัย ทรงดำริและริเริ่มการก่อสร้างพระปราสาทวัดอรุณราชวรารามราชวรมหาวิหาร (รูปที่ ๖) ซึ่งมาแล้วเสร็จในรัชกาลพระบาทสมเด็จพระนั่งเกล้าเจ้าอยู่หัว ลักษณะแผนผังและรูปแบบของพระปราสาทที่วัดอรุณราชวราราม เป็นการจำลองศูนย์กลางจักรวาล คือ เขาพระสุเมรุ ลงในงานสถาปัตยกรรม อันเป็นลักษณะที่สืบทอดมาจากสมัยอยุธยา โดยสร้างเป็นพระปราสาทแบบ ๕ ยอด นอกจากนี้พระบาทสมเด็จพระนั่งเกล้าเจ้าอยู่หัวได้ทรงสถาปนาและบูรณะพระอารามหลวงมากมาย ซึ่งได้มีการสร้างพระปราสาทราย (พระปราสาทขนาดเล็ก) หรือพระปราสาททิศ ปรากฏภายในวัดสำคัญ อาทิ วัดพระเชตุพนวิมลมังคลารามราชวรมหาวิหาร, วัดเทพธิดารามวรวิหาร, วัดราชโอรสารามราชวรวิหาร เป็นต้น

สำหรับพระปรางค์วัดชัยชนะสงคราม ซึ่งเป็นวัดที่สร้างโดยเจ้าพระยาบดินทรเดชา ดำรงตำแหน่งสมุหนายกและแม่ทัพคู่พระบารมีประจำรัชกาลพระบาทสมเด็จพระนั่งเกล้าเจ้าอยู่หัว และโดยเหตุที่ท่านเลือกก่อสร้างพระปรางค์เป็นแบบ ๕ ยอดนั้น สันนิษฐานว่า เจ้าพระยาบดินทรเดชา อาจได้รับแรงบันดาลใจมาจากการสร้างพระปรางค์แบบ ๕ ยอด อันเป็นรูปแบบที่เคยปรากฏมาก่อนทั้งจากสมัยอยุธยาสืบมาถึงสมัยรัตนโกสินทร์ โดยสร้างให้แตกต่างจากพระพุทธรูปรางค์ที่วัดจักรวรรดิราชาวาสวรมหาวิหาร (วัดสามปลื้ม) ซึ่งเป็นพระปรางค์ยอดเดียว (รูปที่ ๗) ซึ่งทั้งสองวัดนี้ เป็นวัดที่ท่านได้สถาปนาและสร้างถาวรวัตถุร่วมสมัยกันบนพื้นที่ดินที่ได้รับพระราชทานจากพระบาทสมเด็จพระนั่งเกล้าเจ้าอยู่หัว เพื่อถวายเป็นพระราชกุศล และทำนุบำรุงบวรพุทธศาสนาให้คงอยู่สืบไป

เจดีย์ทรงระฆัง ๓ องค์

เจดีย์ทรงระฆัง ๓ องค์ สร้างเรียงต่อกันจากพระปรางค์ ๕ ยอด ฆานานไปตามอาณาเขตด้านหลังวัด ลักษณะเป็นเจดีย์ทรงระฆังก่อด้วยอิฐ ตั้งอยู่บนฐานรูปสี่เหลี่ยม ถัดขึ้นไปคือ มาลัยลูกแก้วซ้อนกัน ๓ ชั้น ร่องรับองค์ระฆังทรงกลม เหนือขึ้นไปคือส่วนยอด ประกอบด้วยบัลลังก์ในแผนผังทรงกลม มีเสาด้านรอบแกนก้านฉัตร ต่อขึ้นไปเป็นปล้องโฉนดปลียอด และเมื่อน้ำค้างประดับที่ด้านบนสุด ปัจจุบันเจดีย์ทั้ง ๓ องค์ได้รับการบูรณะขึ้นใหม่ ในปี พ.ศ. ๒๕๔๑-๒๕๔๒

หอพระไตรปิฎก

ตั้งอยู่ทางทิศใต้ของพระอุโบสถ สร้างขึ้นโดยหลวงพ่อนิม เจ้าอาวาสองค์แรกของวัดในปี พ.ศ. ๒๓๙๗ ลักษณะเป็นหอพระไตร-

ปฏิภนไม้ ๒ ชั้น (รูปที่ ๘,๙) เครื่องบนประกอบด้วยช่อฟ้า ใบระกา ทางหงส์ลงรักปิดทองประดับกระจก หน้าบันแกะสลักเป็นรูปพระอินทร์ทรงช้างเอราวัณ พื้นประดับลายดอกพุดตานปิดทองประดับกระจก รอบล่างของเจาะช่องเป็นซุ้มเรือนแก้วภายในประดับรูปเทวดายืนพนมมือ ฉันทันบนเป็นแบบฝาปะกนเขียนลายรดน้ำรูปหน้าสิงห์ เสาระเบียงเป็นเสาไม้กลึงเขียนลายทอง ภายในหอพระไตรปฏิภนประดิษฐานรูปหล่อ หลวงพ่อจิม และรอยพระพุทธรูปจำลอง

ปัจจุบันหอพระไตรปฏิภนได้รับการบูรณะใหม่ ในปี พ.ศ. ๒๕๑๒ โดยเทศบาลนครวัดและกันเป็นห้องเพื่อการใช้งานในชั้นล่าง

พระพุทธรูปและรูปพระอิศวรสาวก

ในปีพุทธศักราช ๒๕๐๑ ได้มีการก่อสร้างพระอุโบสถหลังใหม่ แทนพระอุโบสถหลังเดิมที่ชำรุดทรุดโทรมลง และจัดพิธีหล่อพระพุทธรูปประธานองค์ใหม่ หน้าตักกว้าง ๕ ศอก โดยหล่อตามแบบพระพุทธรูปสุโขทัยหมวดใหญ่ (รูปที่ ๑๐) ถวายพระนามว่า พระพุทธชัยสิงหนิมิตธรรมบดินทรโลกนาถเทวณรชาตอิภูชณีย์ ประดิษฐานบนแท่นฐานชุกชีแทนที่พระพุทธรูปปฏิมาประธานองค์เดิมที่มีขนาดเล็ก

สำหรับพระพุทธรูปปฏิมาชุดเดิม ที่เคยประดิษฐานบนฐานชุกชีภายในพระอุโบสถเก่า ซึ่งสร้างขึ้นเมื่อครั้งเจ้าพระยาบดินทรเดชา นั้นประกอบด้วยพระพุทธรูปปฏิมาและรูปพระอิศวรสาวก รวม ๕ องค์ คือ พระพุทธรูปประธานหล่อด้วยสำริด (รูปที่ ๑๑) รูปพระอิศวรสาวกเบื้องขวาและเบื้องซ้าย และพระพุทธรูปยืน ๒ องค์ ปัจจุบันประดิษฐานภายในซุ้มด้านหน้า (ทิศตะวันออก) และด้านหลัง (ทิศตะวันตก) (รูปที่ ๑๓,๑๔) ของพระอุโบสถ

พระพุทธรูปปฏิมาประธานองค์เดิม ปัจจุบันประดิษฐานภายใน อุโบสถหลังใหม่ เป็นพระพุทธรูปหล่อด้วยสำริด พระพักตร์สงบนิ่ง เม็ดพระศกมีขนาดเล็ก รัศมีที่เชื่อมต่อกับอุษณีษะสามารถถอดออกได้ ประทับนั่งในท่าวิราสนะ (ซัดสมาธิราบ) แสดงปางมารวิชัย ครองจีวรห่มเฉียง เปิดพระอังสาขวา ชายสังฆาฏิเป็นแผ่นขนาดใหญ่ยาวจรดพระนาภี

ประติมากรรมสำริดที่ประดิษฐานขนาดข้าง คือ รูปพระจักรสาวก เบื้องขวาและเบื้องซ้าย คือ พระสารีบุตรและพระโมคคัลลานะ นั่งพับเพียบพนมมือครองจีวรห่มเฉียงเปิดอังสาขวา ชายสังฆาฏิเป็นแผ่นขนาดใหญ่ปลายตัดเป็นเส้นตรง ลักษณะจีวรมีลวดลายประดับทั่วทั้งผืนคล้ายลายประแจจีนและที่ขอบสังฆาฏิเป็นลายดอกกลม (รูปที่ ๑๒) ซึ่งลักษณะดังกล่าวจะปรากฏในพระพุทธรูปปฏิมาและรูปพระสาวก ในรัชกาลพระบาทสมเด็จพระนั่งเกล้าเจ้าอยู่หัว พบทั้งในงานจิตรกรรมและประติมากรรม

พระพุทธรูปยืนประดิษฐานในซุ้มทิศตะวันออกและทิศตะวันตก (รูปที่ ๑๓,๑๔) สันนิษฐานว่าเดิมประดิษฐานบนแท่นฐานชุกชีภายในพระอุโบสถหลังเก่า เป็นพระพุทธรูปหล่อด้วยสำริด ประทับยืนแบบสมภังค์ (ยืนตรง) ครองจีวรห่มเฉียงเปิดพระอังสาขวา ชายสังฆาฏิยาวจรดพระนาภี ปลายตัดเป็นเส้นตรง มีเส้นริศประคดและแถบผ้าหน้านาง ด้านหน้าขนาดใหญ่ ลักษณะจีวรมีลวดลายเป็นตาตารางภายในมีลายดอกกลมและพันธุ์พฤกษาประดับ (รูปที่ ๑๕,๑๖) ซึ่งจีวรที่มีลวดลายแบบดังกล่าวจะปรากฏในพระพุทธรูปปฏิมารัชกาลที่ ๓ เช่นเดียวกับรูปพระจักรสาวก ที่กล่าวมาในตอนต้น

พระพุทธรูปยืนในซุ้มทิศตะวันออก พระหัตถ์ซ้ายยกขึ้นเสมอ

พระอุระ พระหัตถ์ขวาวางแนบข้างพระวรกาย ซึ่งเป็นมุทราที่คัมภีร์
 ประติมานวิทยา เรียกว่า *ปางห้ามพระแก่นจันทน์* สำหรับพระพุทธรูปยืน
 ในซุ้มทิศตะวันตก พระหัตถ์ขวายกขึ้นเสมอพระอุระ พระหัตถ์ซ้ายวาง
 แนบข้างพระวรกาย เรียกว่า *ปางประทานอภัย* หรือ *ปางห้ามญาติ* ทั้งนี้
 ในการประดิษฐานพระพุทธรูปทั้ง ๒ บนฐานชุกชีในพระอุโบสถหลังเดิม
 จะประดิษฐานไว้ข้างพระพุทธรูปประธาน ด้านขวาของพระพุทธรูปประธาน
 ประดิษฐานพระพุทธรูปยืนปางห้ามพระแก่นจันทน์ (ยกพระหัตถ์ซ้าย)
 ส่วนด้านซ้ายประดิษฐานพระพุทธรูปยืน ปางประทานอภัย หรือปาง
 ห้ามญาติ (ยกพระหัตถ์ขวา)

ดังที่กล่าวมาเป็นตัวอย่างของงานศิลปกรรมที่สร้างขึ้น ร่วมสมัย
 กับการสร้างวัดชัยชนะสงคราม ซึ่งสร้างโดยเจ้าพระยาบดินทรเดชา แม่ทัพ
 คู่พระบารมีของพระบาทสมเด็จพระนั่งเกล้าเจ้าอยู่หัว ผู้ซึ่งเปรียบได้กับ
 ตำแหน่ง “ขุนพลแก้ว” อันเป็นหนึ่งในสี่คัครัตนะ ของพระเจ้าจักรพรรดิ
 ตามคติโบราณ ท่านเป็นผู้ที่ได้สร้างคุณูปการทั้งด้านการสงครามและงาน
 ศิลปกรรมฝากไว้แก่แผ่นดิน เพื่อถวายเป็นพระราชกุศล และการทำงานบำรุง
 พระบวรพุทธศาสนา สมควรที่พวกเราอนุชนรุ่นหลัง จะได้ร่วมกันสืบสาน
 และรักษาให้คงอยู่สืบไป

บรรณานุกรม

- คำทรงราชานุภาพ, สมเด็จพระเจ้าบรมวงศ์เธอ กรมพระยา. **พระราชพงศาวดารกรุงรัตน-
 โกสินทร์ รัชกาลที่ ๒**. พิมพ์ครั้งที่ ๘. กรุงเทพฯ: กรมศิลปากร, ๒๕๔๖.
 ทิพากรวงศมหาโกษาธิบดี (ขำ บุนนาค), เจ้าพระยา. **พระราชพงศาวดารกรุงรัตนโกสินทร์
 รัชกาลที่ ๓**. พิมพ์ครั้งที่ ๗. กรุงเทพฯ: สำนักวรรณกรรมและประวัติศาสตร์
 กรมศิลปากร, ๒๕๔๗.
ประวัติวัดชัยชนะสงคราม. กรุงเทพฯ: โรงพิมพ์มหาจุฬาลงกรณราชวิทยาลัย, ๒๕๔๒.



๑. วัดชัยชนะสงคราม (ถนนจักรวรรดิ)



๒. พระอุโบสถหลังใหม่ วัดชัยชนะสงคราม



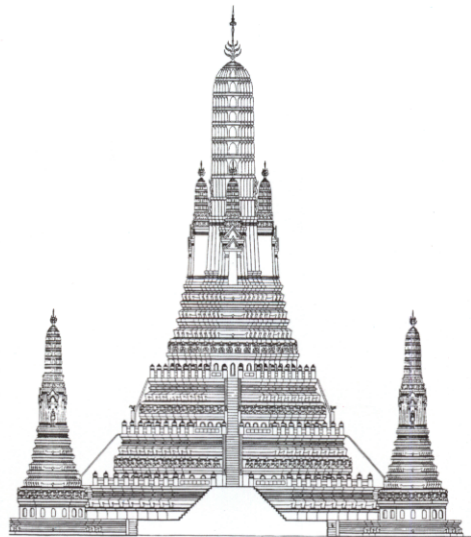
๓. เจ้าพระยาบดินทรเดชา (สิงห์ ต้นสกุล สิงห์เสนีย์)



๔. พระปรางค์ ๕ ยอด
วัดชัยชนะสงคราม



๕. รายละเอียดของพระปรางค์ ๕ ยอด วัดชัยชนะสงคราม



๖. แผนผังพระปรางค์วัดอรุณราชวรารามราชวรมหาวิหาร



๗. พระปรางค์วัดจักรวรรดิราชาวาสวรมหาวิหาร (วัดสามปลื้ม)



๘. หอพระไตรปิฎก วัดชัยชนะสงคราม



๙. รายละเอียดหน้าบันของหอพระไตรปิฎก



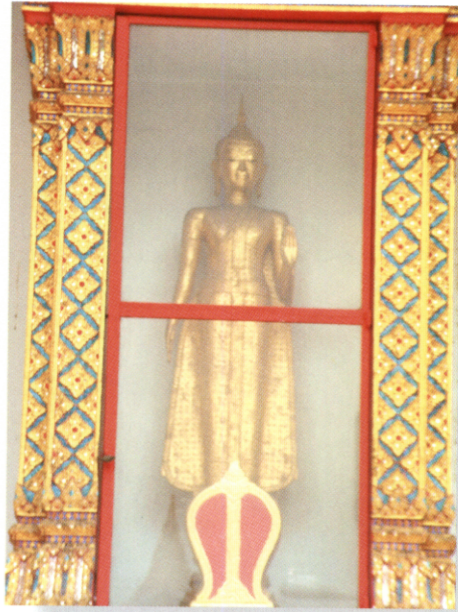
๑๐. พระพุทธชัยสิงหามุนีธรรม
บดินทรโลกนาถเทวพระราชดิศภิษุขนิย์
พระพุทธรูปปฏิมาประธานองค์ใหม่



๑๑. พระพุทธปฏิมาประธานองค์เดิมและพระอัครสาวก



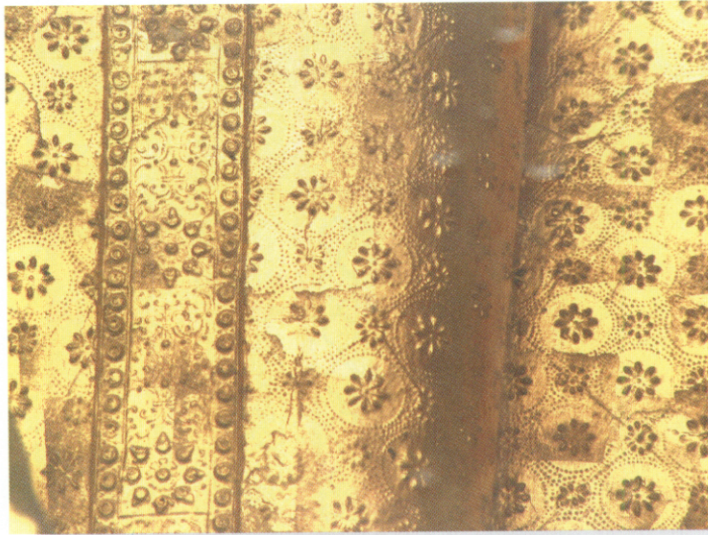
๑๒. สวดสยประตัมจีวรของพระอัครสาวก



๑๓. พระพุทธรูปยืนปางห้ามพระแก่นจันทน์
ประดิษฐานในซุ้มทิศตะวันออก



๑๔. พระพุทธรูปยืนปางประทานอภัย
หรือปางห้ามญาติ ประดิษฐาน
ในซุ้มทิศตะวันตก



๑๕. ถอดถ่ายประติมากรรมจิตรกรรมปูนปั้นปางห้ามพระแก่นจันทน์



๑๖. ถอดถ่ายประติมากรรมจิตรกรรมปูนปั้นปางประทานอกภัย หรือปางห้ามญาติ

กฐินพิธี

และ

พระธรรมเทศนา

กฐินานิสังสกถา



จุฬาลงกรณ์มหาวิทยาลัย

จัดพิมพ์เป็นอาทิกรรมบรรณาการ
เพื่อเป็นอรรถประโยชน์แก่สาธุชนทั่วไป



กฐินพิธี

และ

พระกรรมเทศนา

กฐินานิสั่งลักธา

พิมพ์เป็นที่ระลึก

ในการนำผ้าพระกฐินไปพระราชทาน

ณ วัดพระสิงห์ จังหวัดเชียงใหม่

๗ พฤศจิกายน ๒๕๕๗



คำปรารภ

การถวายผ้ากฐิน ซึ่งเป็นกาลทานพิเศษนี้ ข้าพเจ้า
ได้บำเพ็ญเสมอ โดยเฉพาะภายหลังจากมหาสงคราม
คราวที่แล้วมา ข้าพเจ้าได้บำเพ็ญมาทุกปี เพราะถือว่าเป็น
การรักษาขนบประเพณีวัฒนธรรมอันดีของพุทธศาสนิกชน
ชาวไทยไว้ประการหนึ่ง อีกประการหนึ่งเป็นการรักษา
พระบรมพุทธานุญาตพิเศษที่สมเด็จพระผู้มีพระภาคเจ้าได้
โปรดประทานไว้ เพื่อให้ภิกษุสงฆ์บริษัทได้รับอานิสงส์
พิเศษบางสถานในทางพระวินัย ฉะนั้น จึงได้ชักชวนพระ
ภิกษุสามเณรและสัปบุรุษทายกทายิกาแห่งวัดเบญจมบพิตร
และท่านผู้มีกุศลศรัทธาอื่น ๆ ร่วมกันบำเพ็ญเป็นประจำมา
ในฤดูกาลถวายผ้ากฐิน ประจำปี ๒๔๕๖ ได้ขอรับพระ
ราชทานผ้าพระกฐินนำไปพระราชทานแก่คณะสงฆ์ วัดพระ
ศรีรัตนมหาธาตุ จังหวัดพิษณุโลก ซึ่งในการบำเพ็ญกุศล

ครั้งนั้น นอกจากได้รับความร่วมมกุศลฉันทะจากพระภิกษุสามเณรและท่านสัปบุรุษทายกทายิกาทั้งหลายแล้ว ยังได้รับความร่วมมกุศลฉันทะเป็นอย่างดียิ่ง ทั้งในค้ำขันธราชการและสัปบุรุษทายกทายิกามีศรัทธาทั้งหลาย. ข้าพเจ้าและคณะผู้ไปในการบำเพ็ญกุศลคราวนั้น เมื่อได้กลับมาแล้วต่างมีความสำนึกในกุศลจิตกุศลฉันทะแห่งท่านนั้น ๆ เป็นอย่างดี ต่างให้ความอนุโมทนาสาธุการโดยทั่วกัน ๆ

ในฤกษ์กาลถวายผ้ากฐิน ประจำปี ๒๔๕๗ นี้ เนื่องด้วยการที่ได้ขอรับพระราชทานผ้าพระกฐินไปพระราชทาน ณ วัดพระศรีรัตนมหาธาตุ จังหวัดพิษณุโลก ยี่สิบแล้วมาเห็นที่ตงแห่งขัตติยคนเป็นอย่างดี คณะสัปบุรุษทายกทายิกาทั้งหลายจึงมีศรัทธาใคร่จะให้ขอพระราชทานผ้าพระกฐินเพื่อนำไปพระราชทาน ณ วัดพระสิงห์ จังหวัดเชียงใหม่ เพราะนอกจากจะเป็นการกุศลพิเศษแล้ว ก็ประสงค์ที่จะได้ไปนมัสการปูชนียวัตถุสำคัญต่าง ๆ ในจังหวัดภาคเหนืออีกส่วนหนึ่งด้วย ข้าพเจ้าพิจารณาเห็นชอบด้วย จึงได้ขอรับพระราชทานผ้าพระกฐิน เพื่อนำไปพระราชทานแก่คณะสงฆ์ วัดพระสิงห์ จังหวัดเชียงใหม่ ซึ่งได้รับพระราชทาน

ตามประสงค์ จึงขอพระราชวโรกาสถวายพระราชกุศลแก่ สมเด็จพระบรมพิตร พระราชสมภารเจ้า ผู้ทรงพระคุณอัน ประเสริฐ ทั้งสมเด็จพระนางเจ้าพระบรมราชินี และพระราชโอรส พระราชธิดา ในโอกาสนี้ด้วย. ฯ

ในการนำผ้าพระกฐินไปพระราชทานครั้งนี้ ได้รับความอุปถัมภ์ด้วยความร่วมกุศลฉันทะเป็นอย่างดียิ่ง จากท่านจอมพล ป. พิบูลสงคราม นายกรัฐมนตรี และท่านจอมพล ผ. ชูณหะวัณ รองนายกรัฐมนตรี ทั้ง ๒ ท่าน และนอกจากนี้ ยังได้ขอความอุปถัมภ์พิเศษจากนายพลตำรวจเอก เผ่า ศรียานนท์ อธิบดีกรมตำรวจ และรัฐมนตรีช่วยว่าการกระทรวงมหาดไทย ตามเคย. และได้ขอความอุปถัมภ์พิเศษจาก พลเอก สฤษดิ์ ธนะรัชต์ ผู้บัญชาการทหารบก รัฐมนตรีช่วยว่าการกระทรวงกลาโหม และในสถานะนายกสมาคมชาวเหนือด้วย. ซึ่งได้รับความร่วมกุศลฉันทะจากท่านรัฐมนตรีทั้งสองเป็นอย่างดี จึงขออนุโมทนาส่วนกุศลเจตนาไว้ ณ โอกาสนี้เช่นเดียวกัน. ฯ

อนึ่ง ในการถวายผ้าพระกฐินพระราชทาน ครั้งนี้ ย่อมจะมีท่านสัปบุรุษทายกทายิกา ทั้งที่มาจากกรุงเทพฯ

และในจังหวัดภาคเหนือนี้ เข้าร่วมเป็นเจ้าภาพอนโมทนา
 สาธุการเป็นสหายในการกุศลอันเป็นจำนวนมาก ซึ่งข้าพเจ้า
 ขออนุโมทนาสาธุการในกุศลฉันทะเจตนาของท่านนั้น ๆ ทั้ง
 ที่เข็นข้าราชการ และสาธุชนทั่วไป ไว้ในโอกาสด้วย.
 สำหรับสิ่งที่ข้าพเจ้าจะปฏิการะสนองคุณในการนี้ นอก
 จากพรที่ข้าพเจ้าได้ตั้งถกถวายจิตแผ่ให้แล้ว ก็สมควร
 จะมีอนุสรณ์ไว้เป็นที่ระลึก แก่ท่านผู้มาร่วมการกุศลนี้
 ข้าพเจ้าจึงได้ให้พระภิกษุวงศ์เวที วัดเบญจมบพิตร เรียบ
 เรียงวิธีการถวายทานต่าง ๆ อันเกี่ยวกับการถวายผ้า ตาม
 แบบอย่างที่เคยมีมาแล้ว เป็นแต่เรียบเรียงให้เข้าใจง่ายขึ้น
 อันข้าพเจ้าได้ตรวจทานแล้ว พร้อมด้วยพระธรรมเทศนา
 “กฐินานิสงสกถา” อันเป็นของที่เคยใช้กันมา และใช้
 อยู่ในวัดเบญจมบพิตรในปัจจุบันนี้ พิมพ์เป็นเล่มสมคณ
 เพื่อแจกเป็นธรรมบรรณาการเป็นอนุสรณ์ที่ระลึก ในการ
 ถวายผ้าพระกฐินพระราชทานครั้งนี้ ๑

ในการพิมพ์หนังสือนี้ พระหลวงบรรณสารประสิทธิ์
 ญาณสาโร วัดเบญจมบพิตร มีศรัทธาบริจาคทรัพย์

เป็นค่าพิมพ์ จำนวน ๑,๑๐๐ บาท ข้าพเจ้าขออนุโมทนา
ในกุศลเจตนาของเธอไว้ ณ ที่นี้ด้วย

ในที่สุคนธ์ ข้าพเจ้าขอขอยใจอนุโมทนาแก่ท่านทั้งหลาย
ที่ได้ช่วยชวนชวรายอุปถัมภ์อุปการะในการกุศลครั้งนี้ทุกท่าน
พร้อมทั้งขอตักทายาณจิตอำนวยพร ขออานุภาพคุณพระ
ศรีวิทันตริย์และอานิสงสมณคุณกุศลทั้งหลายที่เราทั้งหลาย
ได้พร้อมกันบำเพ็ญให้เป็นไป จงเป็นพลวช่วยจัญอภิวาลท่าน
ทั้งหลายให้เป็นผู้เจริญยิ่ง กวัญ อายุ วรรณะ สุขะ พละ
ปฏิภาณคุณสารสมบัติ ปราศจากโรครภัยพิบัติอุททวันตราย
มีความประสงค์จำนงหมายในทางที่ชอชธรรม จงสำเร็จ
ทุกเมื่อ และขอให้จิตใจของท่านทั้งหลายจงตั้งอยู่ใน
สัมมาปฏิบัติ เพื่ออบรมบารมีให้แก้กล้าเป็นแนวทางให้ลุถึง
ที่สุดแห่งทุกข์ในอวสาน คืออมตมทานฤพาน เทอญ ฯ

สมเด็จพรอินทร์

วัดเบญจมบพิตรดุสิตวนาราม

๒๐ ตุลาคม ๒๕๕๖

กฐินพิเศษ

กฐินทาน เป็นทานพิเศษประเภทหนึ่ง ซึ่งจะถวาย
ได้เฉพาะกาล คือ ตั้งแต่แรมค่ำ ๑ เดือน ๑๑ ไปจนถึง
เพ็ญเดือน ๑๒ เป็นหมดเขต ได้แก่เขตจิวรกาลสมัย ที่
สมเด็จพระสัมมาสัมพุทธเจ้าได้ทรง มีพระบรมพุทธานุญาต
ไว้ว่า เป็นสมัยการทำจิวรของภิกษุทั้งหลายผู้ได้จำพรรษา
มาครบถ้วนไตรมาส ๓ เดือนแล้ว ได้รับอานิสงส์แห่งการ
อยู่จำพรรษานั้น ๑ เดือนท้ายฤดูฝน เป็นระยะเวลาที่ภิกษุ
ทั้งหลายเหล่านั้นแสวงหาผ้าจิวรมาผลัดเปลี่ยน ฉะนั้น เมื่อ
จะกล่าวโดยกาลและปรกตจึงเป็นกาลทาน และเป็นกาล
ทานพิเศษ เพราะเป็นการถวายตามพระบรมพุทธานุญาต.
กฐินทานนั้น เมื่อกล่าวตามวัตถุที่ทายกจะพึงให้คือ ข้าว
น้ำ ขวดยาน ผ้าถุงผ้าห่ม ของหอม ดอกไม้ เครื่องทา
ที่นอน ที่อาศัย และเครื่องใช้ในประทีป รวม ๑๐ อย่างนี้
ก็เป็นวัตถุทาน การให้ผ้า. เมื่อจะกล่าวตามปัจจัย ๔ คือ
จิวร บิณฑบาต เสนาสนะ และคิลานเภสัช โดยนาม
โวหารในพระพุทธศาสนา ก็เป็นจิวรทาน การให้จิวร.
เมื่อจะกล่าวโดยปฏิบัติคาหคผู้รับแล้ว ตามทักขิณาก็เป็น

ทานที่ได้เฉพาะบุคคล แต่ทนายจะต้องถวายแก่สงฆ์ก่อน
 แล้วสงฆ์จึงจะมอบแก่บุคคลอีกชั้นหนึ่ง จึงเป็นทั้งสังฆทาน
 และปาฏิบุคคลิกทาน รวมเป็นทานสองประเภท. เมื่อจะ
 กล่าวโดยอานิสงส์คุณพิเศษ ซึ่งจะสำเร็จแก่ทนาย ก็เป็น
 ทานมีอานิสงส์มาก มีผลไพศาล เพราะเพียงแต่ถวายแก่
 สงฆ์ก็มีคุณานิสงส์ไพศาลกว่าถวายแก่บุคคล แต่กฐิน
 ทานนี้ต้องถวายแก่สงฆ์ แล้วตกเป็นของบุคคล เมื่อรวม
 เป็นทานสองประเภท จึงมีคุณานิสงส์พิเศษไพศาลยิ่งกว่า
 ทานทั้งปวง ประกอบกับเป็นทานที่ถวายตามพระบรมพทธา-
 นุญาตพิเศษ เพื่อสงเคราะห์อนุเคราะห์ให้ภิกษุสงฆ์ได้รัย
 อานิสงส์ตามพระวินัยนิยม เป็นคัมภีร์ว่า อยู่ปราศจากไตรจีวร
 ได้ไม่เป็นอาบัติตลอดเวลา ๔ เดือนในฤดูหนาว ซึ่งปรกคิ
 ภิกษุจะอยู่ปราศจากไม่ได้เลยแม้แต่เพียงราตรีเดียว ฉะนั้น
 กฐินทานจึงเป็นทานพิเศษที่มีอานิสงส์มากมีผลไพศาลทั้ง
 แก่ทนายผู้ถวาย และปฏิบัติคาหกผู้รับ ๆ คำว่า “กฐิน”
 เป็นความหมาย มุ่งถึงอาการ ที่ภิกษุ ขึงผ้า แล้วเย็บเป็นจีวร
 ด้วยไม้สะดึง ซึ่งคำว่า “กฐิน” เป็นชื่อของไม้สะดึงที่ขึง
 เย็บจีวรนั่นเอง คำว่า “ทาน” คือการให้ หรือมอบให้

เมื่อรวมกันเข้าว่า “กฐินทาน” ก็ใ้แก่การให้หรือมอบให้
(ผ้า) เพื่อซึ่งเข้บด้วยไม้สังคัง ฯ

กฐินทานนี้ ที่เข้บทานพิเศษ ซึ่งสมเด็จพระสัมมา
สัมพุทธเจ้า ทรงมี พระบรม พุทธาอนุญาตให้ ภิกษุสงฆ์รับไว้
เฉพาะกาล ครั้นรับแล้วและภิกษุรูปหนึ่งได้กรานเป็นผ้า
กฐินตลอดจนสงฆ์ก่อนุโมทนาแล้ว ต่างก็รับอันสงส์
พิเศษในทางพระวินัยข่างประการ และเป็นทานที่ท่ายกนิยม
ถวายกันมาจนถึงปัจจุบันนี้ มูลเหตุเกิดจากการที่ ภิกษุ
ชาวเมืองปาไลยรัฐ ๓๐ รูป เดินทางเพื่อจะไปเฝ้าสมเด็จพระ
สัมมาสัมพุทธเจ้า ณ พระเชตะวันมหาวิหาร ในพระนคร
สาวัตถี แต่ไปไม่ทัน ถึงกาลเข้าจำพรรษาเสียก่อน จึงต้อง
พักจำพรรษาอยู่ในเมืองสาเกต ครั้นอยู่จำพรรษาครบ ๓
เดือนแล้ว ออกพรรษาแล้วไม่ทันไร ก็รีบควนไปเพื่อจะ
เฝ้าพระบรมศาสดาทันที โดยไม่คำนึงถึงคืนฟ้าอากาศใน
ท่ายฤดูฝน จึงได้เดินทางกว่าฝนและถูกแดดตลอดทาง
ซึ่งเส้นทางที่ลุ่มเต็มไปด้วยโคลนตมและหล่มเลน ผ้าไตร
จีวรที่ครองอยู่ก็เข้บสกปรกเป็นผาทมเนอเนน จึงชุ่มช่นด้วยน้ำฝน
และเปราะเข้บด้วยโคลนตม ได้เดินทางมาโดยลำคัย

จนบรรลุถึงพระเชตะวันมหาวิหาร และไต่เข้าเฝ้าสมเด็จพระ
 พระสัมมาสัมพุทธเจ้าทันที ทั้งที่มีไตรจีวรเปียกชุ่มและ
 เปราะระเหยอนั่น สมเด็จพระสัมมาสัมพุทธเจ้าเมื่อไต่ทรง
 ประสพเหตุดังนี้ จึงทรงอนุญาตให้ภิกษุเหล่านั้นรับผ้า
 ใหม่ผลัดเปลี่ยนไตรจีวรเหล่านั้น และพระพุทธานุญาตนั้น
 นางวิสาขา มหาอุบาสิกา ไต่ทราบ จึงไต่จัดผ้ามาถวาย
 เพื่อทำไตรจีวรผลัดเปลี่ยนนั้น ภิกษุเหล่านั้นเมื่อได้รับผ้า
 แล้ว ต้องรีบทำผ้านั้นให้เป็นไตรจีวรทันในวันนั้น เพราะ
 ต้องการผลัดเปลี่ยนไตรจีวรอันเปียกชุ่มและเปราะระเหยอนั้น
 โดยด่วน ซึ่งทำให้ภิกษุเหล่านั้นได้ผลัดเปลี่ยนไตรจีวร
 ในวันนั้น ๆ สมเด็จพระบรมศาสดาทรงอาศัยมลเทศน์
 และทรงเห็นอนิสงส์ในการรับผ้าเช่นนั้น จึงทรงมีพระบรม
 พุทธานุญาตให้ภิกษุสงฆ์รับผ้าใหม่เพื่อผลัดเปลี่ยน เมื่อ
 ไต่อยู่จำพรรษาครบ ๓ เดือนแล้ว ซึ่งเรียกว่า “กฐินทาน”
 คือให้ผ้าเพื่อขึงเย็บเป็นจีวร ครั้นภิกษุสงฆ์ไต่รับผ้าเพื่อ
 กฐินนั้นแล้ว จะต้องอุปโลกน์ คือมอบให้ภิกษุรูปหนึ่งเป็น
 ผู้ครองกฐิน ภิกษุรูปที่ไต่รับอุปโลกน์จากสงฆ์และไต่
 รับมอบด้วยญัตติทุกุทิกกรรมวาจาให้ เป็นผู้กรานแล้ว ต้องทำ

อธิษฐานเป็นผ้าไตรครองแล้วต้องทำพิธีกรานตามพระวินัย
 นิยม เมื่อได้ทำพิธีกรานเสร็จแล้ว ต้องบอกให้สงฆ์
 อนุโมทนา ครั้นสงฆ์ได้อนุโมทนาแล้วชื่อว่า สงฆ์ได้
 กรานกฐิน คณะได้กฐิน และบุคคลได้กฐิน
 ซึ่งเมื่อได้กฐินกฐินกั้นแล้ว ย่อมได้รับอานิสงส์พิเศษ
 หลากประการจากทางพระวินัยนิยม เป็นต้นว่าอยู่ปราศจาก
 ไตรจีวรได้ ไม่เป็นอาบัติ ฯ

กฐินพิธีในหน้าที่ของทายก

พิธีในการทอดกฐินนั้น ถ้าเป็นพระอารามหลวง คือ
 วัดที่ชนชั้นผู้ใหญ่เป็นวัดในพระบรมราชูปถัมภ์ สมเด็จพระเจ้า
 แผ่นดินเสด็จ พระราช ดำเนิน ไปพระ ราชทานด้วยพระองค์
 บ้าง พระราชทานให้พระบรมวงศานุวงศ์ ข้าราชการ และ
 สัปบุรุษผู้มีศรัทธา นำไปทอดบ้าง ส่วนอารามราษฎร์ คือ
 วัดที่ไม่ได้ชนชั้นผู้ใหญ่เป็นวัดในพระบรมราชูปถัมภ์ เป็นหน้าที่
 ของสัปบุรุษทายกทายิกาทำการทอด ฯ สำหรับพระอาราม
 หลวง เว้นแต่พระอารามที่สำคัญ ถ้าทายกมีศรัทธาจะ
 ทอดวัดใด ต้องขอพระราชทานผ้าพระกฐินนำไปทอด โดย

มีหนังสือแจ้งไปยังกรมการศาสนา หรือสำนักพระราชวัง ตามที่วัดนั้นมีบัญชีอยู่ สำหรับอารามราษฎร์ ถ้าหากก ค้องการทอควักโก ให้ไปติดต่อหรือแจ้งโดยหนังสือไป ยังเจ้าอาวาสวัดนั้น แล้วเขียนสลากหรือใบบอกไปยังค้ำแจ้ง ไร่วัดนั้น ว่าคนจะเป็นผู้ทอดกฐินแก่คณะสงฆ์วัดนั้นในช่น เรียกกัันว่า จอังกฐิน เพราะตามพระวินัย คณะสงฆ์ วัตหนึ่งจะรับผ้ากฐินได้โดยละครั้งเท่านั้น ๑ เมื่อใกล้ฤดูกาล ทอดกฐิน หรือภิกษุสงฆ์พิจารณาออกพรรษาแล้ว ก็กำหนด วันทอดให้พระสงฆ์วัดนั้นทราบ แล้วเตรียมผ้ากฐินและ สิ่งของบริวารตามสติกำลัง ความสามารถของตน นำไปยัง วัตที่ตนจะทอดกฐินนั้น เข้าไปสู่พระอุโบสถ เมื่อพระสงฆ์ ประชุมพร้อมกันแล้ว ทายกผู้เป็นเจ้าของกฐิน อุ่ม ผ้ากฐิน นั่งท่าเทพประนม หรือจะยืนก็ได้ หันหน้าไป ทางพระพุทธรูปประธาน แล้วว่า นโม ๓ จบ แล้วหันหน้า มาทางพระสงฆ์กล่าวคำถวายผ้ากฐินสังวาระ ๓ ครั้ง เมื่อ พระสงฆ์รับสาธุแล้ว มอขถวายผ้ากฐินนั้นแก่พระสงฆ์ โดย มากมอขถวายรูปที่สงรองเจ้าอาวาส ถ้าถวายในพระ อุโบสถ เมื่อพระสงฆ์กล่าวคำอปโลกน์และสวดญัตติกัตติย

กรรมมอบผ้ากฐินให้แก่ภิกษุใด แต่ถ้าอุโบสถค้ำแคบ
จะถวายในที่อื่น เช่นวิหารหรือศาลาการเปรียญก็ได้ เมื่อ
พระสงฆ์กล่าวคำอุปโลกน์มอบผ้ากฐินแก่ภิกษุใด คณะ
สงฆ์พร้อมกันไปสวดอุทิศกุศลกรรมในอุโบสถแล้ว จึง
ถวายสิ่งของเครื่องบริวารกฐินแก่ภิกษุรูปนั้น ๆ และสิ่งของ
ไทยธรรมแก่ภิกษุรูปอื่น ๆ ตามสมควร ฯ ถ้าเป็นกฐิน
ป่าว่องขอกบุญ (กฐินสามัคคี) มีเจ้าภาพหลายคน
ด้วยกัน เวลาถวายผ้ากฐินนิยมใช้ค้ายสายสิญจน์ผูกโยง
ผ้ากฐินให้จับไว้โดยทั่วถึงกัน แล้วหัวหน้าว่าคำถวาย
ผ้ากฐินนำ ให้ทายกนอกนั้นว่าตาม ส่วนวิธีการอย่างอื่น
คงปฏิบัติตามที่กล่าวแล้ว เมื่อถวายผ้ากฐิน และพระสงฆ์
รับและมอบให้ภิกษุรูปหนึ่งเป็นผู้ครองแล้ว พระสงฆ์จะ
สวดอนุโมทนา ให้ตั้งใจรับพร และแผ่ส่วนกุศลแก่ท่าน
ผู้มีพระคุณและสรรพสัตว์ทั่วไป เสร็จแล้วเป็นเสร็จพิธี
แต่บางทีมีการเทศนาอธิบายสวดถวายผ้ากฐินด้วย ซึ่งจะมี
หรือไม่มี สุดแต่ทายกผู้ถวายจะเห็นสมควร หรือเหมาะ
แก่กาลเทศะ ฯ

มีพิธีทอดกฐินอีกอย่างหนึ่ง เรียกว่า กฐินอุทิศ
กันมาแต่โบราณว่า ใครทอดกฐินอย่างนี้ มีอานิสงส์มาก
คือต้องเก็บฝ้ายมาขึ้นเป็นก่ายแล้วทอเป็นผืนผ้าไปทอดกฐิน
ให้ได้ในวันเดียว พิธีทอดกฐินนี้ มีปรากฏในหนังสือ
เรื่องคำให้การชาวกรุงเก่า ว่าบางที่เป็นของหลวง ทำ
ในวันกลางเดือน ๑๒ คือถ้าลี้ขีวว่าวัดไหนยังไม่ได้รับกฐิน
ถึงวัน กลางเดือน ๑๒ อันเป็นเขต ที่สุดของ พระบรมพุทธา
อนุญาตให้พระสงฆ์รับผ้ากฐินได้ในวันนี้ จึงทำพิธีทอดกฐ
กฐินแก่พระสงฆ์ในวัดที่ไม่ได้รับผ้ากฐินนั้น มูลเหตุของ
การทอดกฐิน คงเกิดมาแต่จะทอดให้ทันในวันที่สุดเช่น
นี้ จึงต้องรีบร้อนชวนชวายทำให้ทัน เห็นจะเป็นประเพณีมีมา
เก่าแก่ เพราะถ้าเป็นในชั้นหลัง ก็จะเที่ยวหาซื้อผ้าไป
ทอดได้ หากพักต้องทอใหม่ไม่ และประเพณีอย่างนี้ ใน
สมัยนี้ ก็ไม่ค่อยได้จัดทำกันแล้ว เพราะวิธีทอดกฐินเป็น
เรื่องที่ต้องวุ่นวายและยุ่งมาก ถ้ามีผู้ชำนาญการไม่พอ ก็
อาจจะไม่ได้ทอดก็ได้ สู้ขอหาผ้าไปทอดเลยที่เดียวสะดวก
กว่า ที่เขียนไว้เพื่อจะใคร่ทราบไว้เป็นเครื่องประคัมสติ
ปัญญา ฯ

ทนายผู้จะถวายผ้ากฐินนั้น จะเห็นใครก็ได้ คือจะเป็น
 สัปบุรุษทนายทนายิกา หรือจะเป็นสหธรรมิก คือ ภิกษุ
 หรือสามเณรก็ได้ เมื่อมีศรัทธาและสามารถจะทอดกฐิน
 แล้ว เป็นผู้ทอดได้ทั้งนั้น ได้ชื่อว่าเป็นทนาย คือผู้ให้ ฯ

คณะสงฆ์ที่จะรับผ้ากฐินได้นั้น ต้องเป็นขุญจวรรค
 คือมีตั้งแต่ ๕ รูปขึ้นไป จึงจะรับผ้ากฐินได้ หย่อนกว่า
 ๕ รูปลงมา จะรับผ้ากฐินไม่ได้ แต่ในอรรถกถามหาวรรค
 แก่ไว้ว่า ถ้ามีภิกษุไม่ถึง ๕ รูป จะไปอาราธนาภิกษุวัดอื่น
 มาเป็นคณะประภะ รวมเป็น ๕ รูป ท่านว่ารับผ้ากฐินได้
 ซึ่งถ้าหนักในทางพระวินัย ก็ไม่ควร ควรให้ถวายเป็นผ้า
 วัสสาวาสิกะ คือ ผ้าจำพรรษา หรือผ้าป่าก็ได้ อันนับเป็น
 กาลทานเหมือนกัน ฯ

ผ้าสำหรับถวายเป็นผ้ากฐินนั้น เป็นผ้าใหม่ก็ได้
 เป็นผ้าเทียบใหม่เช่นผ้าฟอกสะอาดแล้วก็ได้ เป็นผ้าเก่า
 ก็ได้ เป็นผ้ายังสกปรกก็ได้ เป็นผ้าขาวก็ได้ ซึ่งเมื่อถวายแล้ว
 พอตักเย็บเป็นไตรจีวรผืนใดผืนหนึ่งได้ หรือเป็นผ้าที่เย็บ
 ย้อมเสร็จแล้วก็ได้ ตามนัยแห่งอรรถกถามหาวรรค. เว้น
 ไว้แต่ผ้าที่ไม่เป็นสิทธิของตน เช่นผ้าชอຍืมเขามาถวาย

หรือผ้าที่เป็นนิสสัคคยทักขณจำต้องเสียดสี หรือผ้าที่ไม่สมควรอย่างอื่น ๆ ซึ่งไม่สามารถนำมาทำให้เป็นผ้าจีวรสำหรับภิกษุนุ่งห่มได้ ฯ

กฐินทานเป็นกุศลพิธีฝึกกติกุศลพิธีอย่างอื่น ๆ ในข้อสำคัญหลายประการ แต่โดยมากเป็นวินัยบัญญัติฝ่ายคณะสงฆ์ มิใช่หน้าที่ของทายก ส่วนหน้าที่ของทายกนั้นก็เพียงหาผ้าพอทำเป็นไตรจีวรผืนใดผืนหนึ่ง คือ จะเป็นผ้าสังฆาฏิ อุตตราสงค์ หรืออันตราสกก็ตาม ถวายต่อที่ประชุมสงฆ์มิได้ตั้งใจให้เป็นของเฉพาะบุคคล กับคณะสงฆ์ที่รับผ้ากฐินนั้นครบคณะ คือตั้งแต่ ๕ รูปขึ้นไป เท่านั้นเป็นอันทอดกฐิน แต่เพื่อจะให้ทราบการที่ใช้ผ้ากฐินต่าง ๆ กัน คือใช้ผ้าขาวก็ดี ใช้ผ้าไตรที่เย็บย้อมเสร็จแล้วก็ดี วิธีทำกฐิน มูลเหตุเคิมพระสงฆ์เอาผ้ากฐินมาเย็บเป็นไตรจีวรเองตามพระวินัยบัญญัติในกฐินชั้นนี้ แสดงว่าให้ชักฟอกเลียให้สะอาด เย็บย้อมให้ถูกสี จึงจะเข็นอันสำเร็จด้วยดี ด้วยเหตุนี้ ผ้าขาวจึงชื่อว่าถูกต้องตามพระวินัยบัญญัติ แต่จำเนียรกาลนานมา เมื่อพระพุทธศาสนารุ่งเรืองแพร่หลายไปในนานาประเทศ มีผู้ศรัทธาอุปการะมาก ชะรอยพวก

ทายกเห็นว่าทอศกฐินผ้าขาว พระภิกษุยังต้องไปเหยียบย่ำม
 เอง ใต้ความลำบาก จึงจักผ้าไตรซึ่งทำสำเร็จไปทอศ
 กฐิน ให้พระภิกษุนั่งห่มใต้ที่เคี้ยว และท่านพระอรอด
 กถาจารย์ก็ไต่มนต์เห็นชอบด้วย ใต้แต่เท่านั้น บางทีมี
 ผ้าไตรไปถวายพระสงฆ์ด้วยทั้งวัด จึงเกิดผ้าบริวารเพิ่ม
 ขึ้นอีก วิธีกฐินจึงเคลื่อนจากพระพุทธรูปัญญัติเดิม คงมีแต่
 วิธีส่งฆ์จะเลือกถวายผ้ากฐินแก่พระภิกษุรูปใดรูปหนึ่ง ซึ่ง
 ถิ่นยอมเลือกถวายแก่เจ้าอาวาสเป็นพน เมื่อพระบาทสมเด็จพระ
 พระจอมเกล้าทรงผนวชเป็นพระภิกษุอยู่ในรัชกาลที่ ๓ ทรง
 สอดสวนพระวินัย ทรงเห็นวิธีกฐินทำห่างเหินจากพระบรม
 พุทธานุญาตมากนัก ชั้นเดิมทรงแก้ไขเพียงรับไตรกฐิน
 ไปแล้ว เอาไตรจีวรผืนใดผืนหนึ่งไปเลาะแล้วเหยียบย่ำใหม่
 ให้ต้องตามพระบรมพุทธานุญาต จึงเกิดเป็นวิธึขึ้นในคณะ
 สงฆ์ฝ่ายธรรมยุติกนิกาย ครั้นทรงลาผนวช เสด็จเถลิง
 ถวัลยราชสมบัติ จึงทรงพระราชทานผ้าขาวเพิ่มเติมในผ้า
 ไตรพระกฐินอีกพับ ๑ สำหรับวัดคณะสงฆ์ฝ่ายธรรมยุ
 ติกา เพื่อจะได้ไปตัดเหยียบย่ำเป็นผ้ากฐินให้ต้องตาม
 พระวินัยบัญญัติทุก ๆ พระอารามเป็นประเพณีสืบมา แต่

ครั้งนี้จำเป็นรากล่องไป วัตถุประสงค์สงฆ์ธรรมยุติกามีมาก
ขึ้น วิธีดังกล่าวข้างนี้บางแห่งไม่สะดวก พระสงฆ์ธรรมยุติก
บางวัดก็ได้รับผ้ากฐินที่ตัดเย็บเรียบร้อยเป็นไตรแล้ว ก็มีเป็น
ส่วนมาก ซึ่งที่เครื่องครุฑหน้าย ก็เลาะออกตัดเย็บซ่อม
เสียใหม่ จะมีผ้าขาวก็เฉพาะพระอารามหลวงในกรุงเทพฯ ฯ
บางพระอารามเท่านั้น ฯ จึงเป็นอันยุติว่า ผ้าสำหรับถวาย
เป็นผ้ากฐินนั้น จะเป็นผ้าอย่างใดก็ได้ คือ จะเป็นผ้าขาว
ก็ได้ ผ้าที่ตัดเย็บเรียบร้อยแล้วก็ได้ ให้เป็นผ้าที่สมควร
แล้วเป็นใช้ได้ ฯ

อนึ่ง การถวายหรือทอดกฐินในปัจจุบันนี้ ไม่ใช่
เป็นเพียงเพื่อยำเพ็ญกุศลกาลทานพิเศษ เพื่อบริการพระบรม
พุทธานุญาตไว้ หรือเพื่อสงเคราะห์อนุเคราะห์อุปการะให้
ภิกษุสงฆ์ได้รับทานิสงส์ในทางพระวินัยบัญญัติเท่านั้น การ
ทอดหรือถวายกฐินยังเป็นเหตุให้ได้มาซึ่งทุนทรัพย์สำหรับ
เหลือไว้บำรุงพระอารามหรือวัดที่ตนทอดกฐินนั้นด้วย โดย
มากนิยมจัดเป็นกฐินสามัคคีส่วนรวม เว้นแต่กฐินของ
ทางราชการ ซึ่งจะออกบุญกันเฉพาะในวงราชการนั้น ๆ
เท่านั้น ส่วนกฐินของชาวบ้านทั่วไป นิยมออกบุญเรื่อยไป

เป็นส่วนมาก จนถึงกับบางแห่งทำการเรียโรเกินสมควร
 ไปก็มี บางแห่งเกิดเรื่องที่ไม่เหมาะสมขึ้นก็มี และบาง
 แห่งก็นิยมทำการแห่แห่นสนุกสนาน. แต่จะอย่างไรก็ตาม
 การถวายหรือทอดกฐินนี้ ข้อสำคัญเพียงผ้าผืนเดียวก็เป็น
 กฐินทาน และได้รับอานิสงส์มากเช่นเดียวกัน ๆ ส่วน
 เครื่องบริวารผ้ากฐินอย่างอื่นนั้นไม่สำคัญ จะมีหรือไม่ก็ได้
 ถ้าสามารถจัดได้ก็เป็นการดียิ่งขึ้น เพราะจะทำให้กฐิน
 ทานนี้เป็นผลมีอานิสงส์ยั่งยืนสืบต่อไป ๆ ข้อสำคัญยิ่งอีก
 อย่างหนึ่ง อยู่ที่ทายกผู้ถวายหรือผู้ทอด ต้องตั้งใจให้
 บริสุทธิ์จริง ๆ อย่าเห็นเป็นของสนุกสนาน อย่าให้เป็นการ
 รบกวนพุทธศาสนิกชนอื่น ๆ มากเกินไป เช่นเรียโรจนไม่
 รู้จักจบ เมื่อคนไม่สามารถก็อย่าไปทำการถวายด้วยคน
 เอง เพียงแต่สมทบกับผู้อื่นก็ได้ อานิสงส์ผลบุญถมไป
 หนึ่ง ต้องตั้งใจถวายเป็นของสงฆ์จริง ๆ คืออย่าไปถวาย
 เพราะเห็นแก่บุคคล เมื่อถวายแล้ว ก็เป็นอันแล้วกัน ใคร
 จะเป็นผู้ครองผ้ากฐินนั้น มิใช่หน้าที่ของทายกจะไปเกี่ยว
 ข้องด้วย ซึ่งมีทายกบางคนทำการทอดกฐินเพราะเห็นแก่
 บุคคล คือเจาะจงถวายแก่พระภิกษุรูปที่ตนชอบพอ ครั้น

เมื่อสงฆ์ได้รับผ้ากฐินนั้นแล้ว ทำพิธีมอบให้แก่พระภิกษุรูปอื่นไป มิได้มอบให้แก่พระภิกษุที่ตนชอบพอนั้นไปครองก็ไม่ชอบใจ เกิดการต่อว่าต่อขานกันขึ้น เช่นนี้ การถวายหรือทอดกฐินนับว่าไม่บริสุทธิ์ ถึงจะได้ทานิสงส์คือความเข้มขันเป็นต้นก็ไม่เต็มที่ จะต้องเสียใจเพราะพระภิกษุที่ตนชอบไม่ได้ครองผ้ากฐิน ฉะนั้นจึงควรถวายเป็นของสงฆ์โดยตรง ใครจะเป็นผู้ครองนั้น ไม่ควรใส่ใจอีก เช่นนี้การถวายผ้ากฐินก็จะมีผลมาก มีทานิสงส์ไพศาล ต้องตามพระพุทธประสงค์ทุกประการ ฯ

คำถวายผ้ากฐิน

คำถวายผ้ากฐินนั้นมี ๓ อย่าง คือบาลีอย่างเก่า บาลีอย่างใหม่ และคำไทย จะใช้อย่างใดก็ได้ ตามที่จะพอใจและเห็นสมควร อย่างเก่ากล่าวถวายในวัดที่เป็นมหานิกาย อย่างใหม่กล่าวถวายในวัดที่เป็นธรรมยุต ส่วนภาษาไทยกล่าวถวายได้ทั่วไป แต่ทั้งสามอย่างนี้ ที่ใช้เป็นแน่นอนก็เฉพาะในทางราชการ ส่วนชาวบ้านทั่วไป ใช้ตามความพอใจ ไม่เจาะจงว่าจะใช้อย่างใดอย่างหนึ่ง ทั้งคำกล่าวถวายต่อไปนี้

บาลีถวายกฐินอย่างเก่า

ทั้ง นโม ๓ จบ

อิมิ สปริวาริ กฐินทุสฺสํ สงฺฆสฺส โอโณชยามฯ
 ทุติยมีปี อิมิ สปริวาริ กฐินทุสฺสํ สงฺฆสฺส
 โอโณชยาม ฯ คติยมีปี อิมิ สปริวาริ กฐินทุสฺสํ
 สงฺฆสฺส โอโณชยาม ฯ

(คำแปล) ข้าพเจ้าทั้งหลาย ขอน้อมถวายผ้าเพื่อ
 กฐิน กับทั้งบริวารนี้ แก่พระสงฆ์ ฯ ข้าพเจ้าทั้งหลาย ขอ
 น้อมถวายผ้าเพื่อกฐิน กับทั้งบริวารนี้ แก่พระสงฆ์ เป็น
 ครั้งที่สอง ฯ ข้าพเจ้าทั้งหลาย ขอน้อมถวายผ้าเพื่อกฐิน
 กับทั้งบริวารนี้ แก่พระสงฆ์ เป็นครั้งสาม ฯ

บาลีถวายกฐินอย่างใหม่

ทั้ง นโม ๓ จบ

อิมิ ภนฺเต สปริวาริ กฐินทุสฺสํ สงฺฆสฺส
 โอโณชยาม ฯ สาธุ โน ภนฺเต สงฺโฆ อิมิ สปริวาริ
 กฐินทุสฺสํ ปฏิคฺคฺหาตุ ฯ ปฏิคฺคฺเหตฺวา จ อิมินา
 ทุสฺเสน กฐินิ อตุรตฺตุ อมฺหากิ ทิฆรตฺติ หิตาย สุขาย ฯ

(คำแปล) ข้าแต่ท่านผู้เจริญ ข้าพเจ้าทั้งหลาย
 ขอน้อมถวายผ้าเพื่อกฐิน กัณฑ์บริวารน์ แก่พระสงฆ์ ฯ
 ขอพระสงฆ์จงรับผ้าเพื่อกฐิน กัณฑ์บริวารน์ ของข้าพเจ้า
 ทั้งหลาย ครั้นรับแล้ว จงกรานกฐินด้วยผืนผ้านี้ เพื่อ
 ประโยชน์เพื่อความ สุข แก่ข้าพเจ้าทั้งหลาย สันกาลนาน
 เทอญ ฯ

คำถวายกฐินแบบภาษาไทย

ข้าแต่ท่านผู้เจริญ ข้าพเจ้าทั้งหลาย ขอน้อมถวาย
 ผ้าเพื่อกฐิน กัณฑ์บริวารน์ แก่พระสงฆ์ ฯ ขอพระสงฆ์
 จงรับผ้าเพื่อกฐิน กัณฑ์บริวารน์ ของข้าพเจ้าทั้งหลาย
 ครั้นรับแล้ว จงกรานกฐินด้วยผืนผ้านี้ เพื่อประโยชน์
 เพื่อความสุข แก่ข้าพเจ้าทั้งหลาย สันกาลนาน เทอญ ฯ

กฐินพิธีในหน้าที่ของปฏิบัติคาหก

ปฏิบัติคาหก คือภิกษุผู้ที่จะรับผ้ากฐินนั้น เมื่อ
 ได้รับความแจ้งจากทายกผู้มีศรัทธาว่าจงกฐินณวัดของตนแล้ว
 ต้องไม่รับการจอบกฐินจากทายกคนอื่นอีก (เพราะเหตุนี้จึง
 ต้องให้ทายกผู้มาจอบแล้ว ทำใบประกาศแจ้งไว้ ณ ที่วัด
 ของตน เพื่อให้ทายกคนอื่นได้ทราบด้วย) ก่อนถึงวันกำหนด

ทอศผ้ากฐิน ที่ทายกผู้มาของแล้วแจ้งให้ทราบว่าจะมาทอศ
 ณวันใด ให้ทำการซักซ้อม ทำความเข้าใจกับพระภิกษุ
 ในวัดของตนให้เรียบร้อยไว้ก่อน ซักซ้อมพิธีการต่าง ๆ
 ให้เรียบร้อย เช่นการรับผ้ากฐิน ใครจะเป็นผู้รับ การว่า
 คำอุปโลกน์ ใครจะเป็นผู้กล่าว และการสวดกรรมวาจา
 ใครจะเป็นผู้สวด จงซักซ้อมทำความเข้าใจกันไว้ให้เรียบ
 ร้อย ครั้นถึงวันกำหนดที่ทายกนำผ้ากฐินมาทอศ เมื่อ
 ทายกมาพร้อมแล้ว หรือก่อนเวลา ให้พระภิกษุเตรียมตัว
 ลงสู่ศาลา หรือพระอุโบสถ ซึ่งเป็นสถานที่กำหนดรับผ้า
 กฐิน คอยไว้ให้พร้อมจะเป็นการดี แต่ถ้าทายกจะมี
 พิธีการอย่างอื่นอีก ก็จงให้ความสะดวกแก่เขาตามสมควร
 เมื่อได้รับผ้ากฐินแล้ว จงปฏิบัติให้เป็นไปตามพระวินัย
 นิยมบรมพุทธานุญาต ฯ

วิธีการรับกฐิน ภิกษุมิจำนวน ๕ รูปขึ้นไปจึงรับได้
 เพราะรูปหนึ่งเป็นผู้รับ อีก ๔ รูป จักเป็นสงฆ์ เป็นผู้
 มอบให้ และ ๕ รูปนั้น ต้องได้เข้าปริมพรรษา ปวารณา
 ในวันมหาปวารณาจึงกรานได้ ที่ขาดพรรษา หรือเข้า
 วัจฉิมพรรษา หรือจำพรรษาในวัดอื่น กรานไม่ได้

เพราะไม่มีสิทธิในผ้ากฐินนั้น แต่ภิกษุที่เข้าบิณฑบาต
 ในวัดเดียวกัน เป็นคณะปรุกระของพวกที่จำปริมพรรษาได้
 แต่ไม่ได้ธำนิสงส์ ได้ธำนิสงส์แต่ภิกษุที่เข้าบิณฑบาต
 พวกเดียว ถ้าภิกษุที่เข้าบิณฑบาตมี ๔ รูป หรือ ๓ รูป
 หรือ ๒ รูป หรือรูปเดียว พึงทำภิกษุที่เข้าบิณฑบาต
 ให้เป็นคณะปรุกระพอคณะแล้ว กรานกฐินได้ ถ้าภิกษุ
 ที่เข้าบิณฑบาตมี ๔ รูป แต่มีสามเณรอายุครบอุปสมบท
 รูปหนึ่ง ถ้าสามเณรนั้นได้อุปสมบทในบิณฑบาต เป็น
 คณะปรุกระได้ ทั้งได้ธำนิสงส์ด้วย เพราะสามเณรนั้น
 ได้เข้าบิณฑบาตเหมือนกัน ภิกษุ ๓ รูป สามเณร ๒ รูป
 ภิกษุ ๒ รูป สามเณร ๓ รูป ภิกษุ ๑ รูป สามเณร ๔ รูป
 ก็ใช้ได้เหมือนกัน ถ้าพวกภิกษุที่เข้าบิณฑบาตมีครบ
 คณะ แต่ไม่เข้าใจในวิธีกรานกฐิน พึงนิมนต์พระเถระผู้
 เข้าใจมาช่วย ชั่งท่านจักช่วยในการสวดกรรมวาจา สอน
 ให้กรานแล้ว จักไป ส่วนธำนิสงส์จะสำเร็จแก่ภิกษุ
 ที่กรานกฐินพวกเดียว

การกรานกฐิน สังฆกัถิ คณะกัถิ จะกรานกฐิน
 ไม่ได้ กฐินจะเป็นอันกรานได้ ก็ด้วยสามัคคีแห่งสังฆและ

คณะ ฉะนั้นสิ่งซึ่งต้องมอขผ้ากฐินนั้นให้แก่ภิกษุรูปหนึ่ง
 เป็นผู้กราน ฯ ภิกษุผู้ควรมอขให้ นั้น ได้แก่ภิกษุที่มีจีวร
 อันเก่า หรือภิกษุผู้เฒ่า หรือภิกษุรูปใดรูปหนึ่งผู้สามารถ
 จะทำจิวรกรรมให้สำเร็จในวันเดียวกันนี้ได้ (ปัจจุบันนิยม
 มอขให้เจ้าอาวาสเป็นผู้กราน) การมอขผ้ากฐินนั้นไม่สำเร็จ
 ด้วยการกล่าวคำอุปโลกน์ให้ ต้องมอขให้ด้วยญัตติทตฺติย
 กรรมวาจา ตามพระบรมพุทธานุญาต และต้องมอขให้ใน
 พระอุโบสถ ฯ ภิกษุผู้ได้รับมอขผ้ากฐินตั้งนั้นแล้ว พึงนำ
 ผ้ากฐินนั้นไปทำเป็นไตรจีวรผืนใดผืนหนึ่ง ที่ถูกต้องตาม
 ลักษณะแล้ว เมื่อเสร็จการจนย้อมและผึ่งแห้งแล้ว แต่ถ่า
 เป็นผ้าที่สำเร็จมาแล้ว จะทำพิธีกรานที่เดียวกันได้ เมื่อเป็น
 เวลาอันสมควร ให้พระสงฆ์ลงประชุมพร้อมกันในพระ
 อุโบสถเป็นเหมาะ ทำวัตรสวดมนต์แล้ว ภิกษุผู้ครอง
 กฐินปัจจุบันจตุรพิธ คือนอนผ้าเก่า แล้วอธิษฐานผ้ากฐินต่อไป
 เมื่อเสร็จแล้ว พึงนั่งคุกเข่ากราบพระพุทธรูปประธาน ๓ หน
 แล้วตั้ง นโม ๓ จบ แล้วเปล่งวาจากรานกฐินตามที่ผ้านั้น
 ทำเป็นจีวรผืนใด หรือจักกรานกฐินด้วยผ้าผืนใด ถ้าเป็น
 ผ้าสังฆาฏิ ให้ว่า “อิมาย สังฆาฏิยา กฐินํ อตุถรามิ”

๓ คน ถ้าเป็นผ้าอุตุตราสงค์ ให้ว่า “อิมินา
 อุตุตราสฺสเกณ กจัน อตุตฺตรามิ” ๓ คน ถ้าเป็นผ้า
 อันตราวาสก ให้ว่า “อิมินา อนตราวาสเกณ กจัน
 อตุตฺตรามิ” ๓ คน จบแล้ว พระสงฆ์ทั้งปวง นั่งคุกเข่า
 ชนพร้อมกัน แล้วกราบพระพุทธประธาน ๓ คน แล้วตั้ง
 นโม พร้อมกันทำนผู้ครองกฐินด้วย เมื่อว่า นโม ๓ จบ
 แล้ว ให้ภิกษุผู้ครองกฐินหันหน้ามาหาสงฆ์ ประกาศ
 การกรานกฐินดังนี้ “อตุตฺตํ อวฺสุโส สขฺมสฺส กจัน
 ฆมฺมิโก กจันตุตฺตารอ อนฺโมทถ” ๓ คน (นี้สำหรับท่าน
 ผู้ครองกฐินมีพรรษากาลกว่าภิกษุทั้งปวง ถ้าภิกษุอื่น
 มีพรรษากาลมากกว่าท่านผู้ครองกฐิน มีอยู่ในทันทงแต่
 รูปหนึ่งขึ้นไป ให้เปลี่ยนคำว่า “อวฺสุโส” เป็น “ภนฺเต”)
 แล้วให้ภิกษุทั้งปวงออกวาจาอนโมทนาทีละรูป ตามลำดับ
 พรรษาดังนี้ “อตุตฺตํ ภนฺเต สขฺมสฺส กจัน
 ฆมฺมิโก กจันตุตฺตารอ อนฺโมทามิ” ๓ คน นี้สำหรับ
 ผู้ก่อนพรรษากว่าท่านผู้ครองกฐินกล่าว ถ้ามีภิกษุผู้แก่
 พรรษากว่าท่านผู้ครองกฐิน ก็รูปก็ตาม ให้ท่านผู้แก่
 เหล่านั้นเปลี่ยนคำว่า “ภนฺเต” เป็น “อวฺสุโส” ฯ

เมื่อออกจากทวกันแล้ว ให้ว่าพร้อมกันอีกคราวหนึ่ง
 ๓ คน เหมือนครั้งว่าเวียงทวณะนั้น เปลี่ยนแต่คำว่า
 “อนุโมทามิ” เป็น “อนุโมทาม” ตามลักษณะที่เป็น
 พหูพจน์ คือหลายรูป ถ้ามีภักษผู้แก้พิจารณาว่าท่าน
 ผู้ครองกฐินกรุปก็ตาม ให้ว่าพร้อมกันเสียคราวหนึ่งก่อน
 และว่า ๓ คน คู่เดียวกัน เป็นแต่เปลี่ยนคำว่า “อาวุโส”
 แทน “ภนฺเต” แล้วจึงให้ผู้อ่อนพระรฆากว่าว่าต่อไปอีก
 คราวหนึ่ง เป็นเสร็จพิธี พร้อมกันกราบพระพุทธรูปประธาน
 ๓ คน เป็นอันได้ชื่อว่า สงฆ์ภิกษุสงฆ์ คณะภิกษุสงฆ์
 บุคคลภิกษุสงฆ์ ด้วยประการฉะนี้ ฯ เมื่อเสร็จการอนุโม-
 ทนาภิกษุสงฆ์ทั้งกล่าวนี้ และกราบพระพุทธรูปประธานพร้อมกัน
 ๓ คนแล้ว ฟังนั่งเป็นปกติ แล้วเริ่มสวดมนต์เพือนิยม
 ศรัทธาคือไป ถ้าทายกยังอยู่และยังไม่ได้อนุโมทนาทาน
 จงอนุโมทนาต่อจากสวดมนต์คน แต่ถ้าทายกถวายผ้ากฐิน
 แล้วจะไป จงอนุโมทนาทานของเขาทันที เมื่อได้รับผ้ากฐิน
 แล้ว และถ้าทายกยังมีฟังพระธรรมเทศนาอันสงฆ์
 จงเทศนาเสียก่อน แล้วอนุโมทนาทานของเขาต่อเทศนา
 แต่ทั้งนี้สุกแต่ความสะดวก และเหมาะสม จงพิจารณา

โดยที่ควร ฯลฯ คาคาที่ใช้ในการอนโมทนาทานนั้น โดย
 มากนิยมใช้อุโมทนาพิธีตามปกติ คือ ยถา ฯลฯ สัพพินำ
 ก่อนแล้ว สวดกาลทานคาคาท่อ และจบลงด้วยคาคา
 ภาวตุ สัพพะ ฯลฯ เสร็จแล้วเป็นเสร็จพิธีการรับผ้ากฐิน ฯ

วิธีการอุปโลกน์

เมื่อกายกกล่าวคำถวายผ้ากฐินจบลงแล้ว พระสงฆ์
 ทั้งปวงพึงรับสาธุพร้อมกัน แล้วให้ภิกษุซึ่งเป็นผู้แจกจีวร
 รับผ้ากฐิน ที่เจ้าภาพพระเคนตั้งไว้ตรงหน้าแล้ว (ปัจจุบัน
 นี้ นิยมให้ภิกษุรอรองเจ้าอาวาส เป็นผู้รับผ้ากฐิน) เมื่อ
 ภิกษุผู้แจกจีวรรับผ้ากฐินแล้ว จึงเริ่มอุปโลกน์ทันที วิธี
 อุปโลกน์นั้นมีอยู่ ๒ แบบ คือแบบ ๒ รูป และแบบ ๔ รูป
 ซึ่งทั้งสองแบบนี้จะใช้แบบไหนก็ได้ตามสมควร สำหรับ
 แบบ ๔ รูป ใช้ประจำในวัดเบญจมบพิตร ฯ

สำหรับแบบ ๒ รูป มีวิธีใช้ดังนี้ :- คือเมื่อกายก
 กล่าวคำถวายจบแล้วและพระสงฆ์ทั้งปวงรับสาธุแล้ว และ
 ภิกษุผู้รับผ้ากฐินได้รับแล้ว เป็นหน้าที่ของเจ้าอาวาส จะ
 ต้องกล่าวคำอุปโลกน์เป็นรูปที่หนึ่ง พึงตั้งคาถาบริกรรม (พัต)
 ขัน แล้วกล่าวคำสम्मกติกฐินเป็นอุปโลกน์รูปแรก ดังนี้ :-

“ผ้ากฐินทาน ก็ทั้งผ้าอันสังขยวิวารทั้งปวงนี้ เป็นของท่าน (ใส่ชื่อผู้ถวาย ถ้าเป็นกฐินสามัคคี ใส่ชื่อหัวหน้าผู้เป็นเจ้าของภาพใหญ่แล้วกล่าวถึงชื่อของคณะสามัคคีนั้น เช่น เป็นของพระเดชพระคุณท่านเจ้าพระคุณสมเด็จพระสังฆนายก พร้อมด้วยภิกษุสามเณร และสัปบุรุษทายก ทายิกา คิษยานุศิษย์ แห่งวัดเบญจมบพิตร) ประกอบด้วยศรัทธานำมาพร้อมด้วยญาติมิตร ถวายแก่พระภิกษุสงฆ์ผู้จำพรรษกาลถ้วนไตรมาส ในอาวาสวิหารนั้น ๆ ก็แต่ ผ้ากฐินทานนี้ เป็นของบริสุทธิตุจเลื่อนลอยมาโดยนภากาศแล้วแลตกลงในท่ามกลางสงฆ์ มิได้จำเพาะเจาะจงแก่พระภิกษุรูปใด มีพระบรมพทานุญาตไว้ว่า ให้พระสงฆ์ทั้งปวงพร้อมกันมอบผ้ากฐินนี้แก่พระภิกษุรูปหนึ่ง เพื่อกฐินัตถการกิจ แลในอรรถกถาพรรณนาไว้ว่าพระภิกษุรูปใดประกอบด้วยสี่สตาतिकุศลธรรม ๘ ประการ มีอุปพกิจเป็นต้น พระภิกษุรูปนั้นสมควรที่จะรับผ้ากฐินนี้ บุคคลพระสงฆ์ทั้งปวงจะเห็นสมควรแก่พระภิกษุรูปใด จึงพร้อมกันขอมอบอนุญาตให้แก่พระภิกษุรูปนั้น เทอญ ๆ

เมื่อรูปที่หนึ่งกล่าวจบลงแล้ว พระภิกษุทั้งปวงยังไม่ต้องรับ สาธุ ให้พระภิกษุรูปรองลงไปตั้งศาลิบุตรชนแล้ว ว่าคำอุปโลกน์ถวายผ้ากฐินเป็นรูปที่สองต่อไป ดังนี้:—

“ผ้ากฐินทาน กัณฑ์ผ้าอาสนิสงสรวีวารทั้งปวงนี้
ข้าพเจ้าพิจารณาเห็นสมควรแก่ท่าน (ใส่ชื่อผู้ที่เห็น
สมควร) มีศรัทธาสามารถอาจจะทำกฐินศรัทธาภิเษก ให้
ต้องตามพระบรมพุทธานุญาตไว้ ถ้าพระภิกษุรูปใดเห็นไม่
สมควร จงทักท้วงขึ้นในที่ท่ามกลางสงฆ์ ถ้าเห็นสมควร
แล้ว จงสาธยายให้พร้อมกัน เทอญ ฯ”

จบแล้ว พระสงฆ์ทั้งปวงรับสาธยายพร้อมกัน แล้วพระ
คู่สวด สวดกฐินศรัทธาภิเษกกรรมวาจาตามพระบรมพุทธานุญาต
ต่อไป ฯ เป็นเสร็จพิธีการมอญผ้ากฐิน.

อุปโลกน์กฐินแบบ ๔ รูป คงใช้เหมือนกัน คือ
เมื่อทนายกล่าวคำถวายจบแล้ว พระสงฆ์ทั้งปวงรับสาธ
ยายพร้อมกัน แล้วให้ภิกษุซึ่งเป็นผู้แจกจีวรรับผ้ากฐิน ที่เจ้า
ภาพระเคนตั้งไว้ตรงหน้าแล้ว เจ้าอาวาสตั้งศาลิขัตถ์
แล้วว่าคำอุปโลกน์ เป็นรูปที่หนึ่ง ดังนี้:-

“ผ้ากฐินทาน กัณฑ์ผ้าอาสนิสงสรวีวารทั้งปวงนี้
เป็นของ (ใส่ชื่อทนาย) ประกอบด้วยศรัทธาได้อุตสาหะ
นำมาพร้อมด้วยญาติมิตรและบริวาร ซึ่งล้วนมีจิตประสาธ
เกษมศานต์โสมนัสในการกุศล พร้อมกันนำมาถวายแก่

พระภิกษุสงฆ์ซึ่งอยู่จำพรรษกาล ถ้วนไตรมาสในอาวาส
วิหารนั้น

ก็แล ผักจืดทานั้น ยังเกิดมีแก่สงฆ์ในกาลอันควร
แก่กฐินัตถการกิจดังนี้ มีพระบรมพุทธานุญาตไว้ว่า ให้ภิกษุ
ซึ่งอยู่จำพรรษกาลถ้วนไตรมาสแล้ว ทำกฐินัตถการพิธี
ด้วยผ้าที่บังเกิดในจิรวกาลเช่นนั้น เมื่อได้กรานกฐินแล้ว
อาณิสสศกคุณ ๕ ประการ จะพึงสัมฤทธิ์แก่สงฆ์ทั้งปวงผู้ได้
กรานกฐิน คือไม่ต้องอาบัติโทษด้วยจาริตตสิกขาบท ๑ อยู่
ปราศจากไตรจีวรได้ไม่ใช่อาบัติด้วยเหตุบกฐินสิกขาบท ๑
ฉนฺคณะโกสน์และปรัมปรโกสน์ได้ไม่ใช่อาบัติ ด้วยคณะ
โกสนะและปรัมปรโกสนะทั้ง ๒ สิกขาบท ๑ เก็บอธิเวร
จีวรได้ไม่ใช่อาบัติ ด้วยปฐมกฐินสิกขาบท ๑ จีวรลาภ
อันเกิดขึ้นในอาวาส จะเป็นของภิกษุผู้กรานกฐินแล้ว ๑
กัณฑ์ทั้งจิรวกาลก็ออกไปในฤดูเหม็นคักทั้ง ๔ เดือน ดังนี้
บัดนี้ พระสงฆ์ทั้งปวงมีความปรารถนาเพื่อจะทำกฐินัตถการ
กิจหรือไม่ ถ้ามีความสามัคคียินยอมพร้อมกันที่จะทำไฉน
จงให้ศัพทบัญญัติสาธุการะให้พร้อมกัน” ฯ

จบแล้ว ให้พระสงฆ์ทั้งปวงรับสาธุพร้อมกัน แล้ว

ให้ผู้รองลงไปตั้งศาลิขัตร แล้วว่าคำอุปโลกน์ เป็นรูปที่
สองดังนี้ -

“สมเด็จพระผู้มีพระภาคเจ้า ทรงอนุญาตกฐินัตถการ
กิจนั้น ให้เป็นการเฉพาะบุคคล สงฆ์ภิกษุ คณะภิกษุ จะ
กรานกฐินไม่ไ้ แลกฐินจะเป็นอันกรานได้ ก็ด้วยสามัคคี
แห่งสงฆ์ และคณะและอัครตถารกิจแห่งบุคคลดังนี้ ก็แล
ผ้ากฐินทานนี้ ควรแก่ภิกษุซึ่งมีจิวรอันเก่า หรือมีจิวร
ทุพพลภาพ หรือภิกษุรูปใดจะอดสาหะและสามารถทำ
จิวรกรรมให้สำเร็จได้ในวันเดียวกัน ให้เป็นกฐินัตถการกิจ
ต้องตามพระบรมพุทธานุญาต มิให้วิธวินัยนิยมนทั้งปวง
เคลือบคลาดได้ บัดนี้พระสงฆ์ทั้งปวงจะเห็นสมควรแก่
พระภิกษุรูปใด จงพร้อมกันขอมอนุญาตให้แก่พระภิกษุ
รูปนั้น เทอญ” ฯ

เมื่อรูปที่สองว่าจบลงแล้ว พระสงฆ์ทั้งปวงยังไม่
ทักสาธ ให้ภิกษุรูปรองลงไป ตั้งศาลิขัตรขึ้นแล้วว่าคำ
อุปโลกน์ เป็นรูปที่สามดังนี้ :-

“ผ้ากฐินทาน กับทั้งผ้าอันสังสรววารทั้งปวงนี้
ข้าพเจ้าพิจารณาเห็นสมควรแก่ท่าน (ใส่ชื่อผู้ที่เห็นสมควร

ถ้าผู้รับมีสมณศักดิ์ ไล่ชื่อตามสมณศักดิ์ และถ้ามีสร้อยชื่อ
 ก็ไล่ให้หมดสร้อยชื่อนั้น) ผู้เป็นอธิบดีสงฆ์ในอาวาสนั้น
 มีวิสัยสายกลางมาก เป็นพหูสูตรผู้ทรงธรรมทรงวินัย เป็นผู้
 ชำนาญชักนำให้สหฆราวาสสงฆ์บริษัทรื่นเรียง เป็น (ถ้าเป็นผู้
 อุตุนิยมให้ไล่ว่า เป็นผู้อุตุนิยมอาจารย์ ถ้ามีใช้อุตุนิยม
 ไล่ว่า เป็นอาจารย์) ของภิกษุครบถ้วนอันมาก เป็นผู้ให้
 โอวาทานุศาสน์แก่ภิกษุสงฆ์ตามเนรเทศกฤตสันต์ เป็นผู้
 ทรงปฏิญาณมาติกาฉลาดรู้ในวินัยกรรม จะไม่ให้วินัยนิยมนั้น
 ใดๆ ถ้าเรียบ (คุณอันใดมีก็ให้กล่าว ที่ไม่มีก็ยกเสีย แล้ว
 กล่าวต่อไปว่า) มีสติปัญญาสามารถ อาจจะทำปฏิญาณการกิจ
 ให้ต้องตามพระบรมพุทธานุญาตได้ เพราะฉะนั้น ข้าพเจ้า
 จึงอนุมติเห็นว่า พระสงฆ์ทั้งปวง จะยินยอมพร้อมกันถวาย
 ผ้าพระกฐินทาน ก็ขั้ทั้งผ้าอาวาสบริวารทั้งปวงนี้แก่ท่าน
 (ไล่ชื่อ) ผู้มีอายุ ถ้าภิกษุรูปใดเห็นไม่สมควร จงทักท้วง
 ชนในท่ามกลางสงฆ์ ถ้าเห็นสมควรแล้ว จงสาธุการระชน
 ให้พร้อมกัน” ฯ

จบแล้ว พระสงฆ์ทั้งปวงจึงรับสาธุพร้อมกัน แล้วให้
 ภิกษุรูปรองลงไปถือเอาอนุมติพระสงฆ์ทั้งปวง ตั้งศาลิยบัตร

ว่าคำอุปโลกน์ถวายผ้าบริวาร ผักจืดแก่ท่านผู้ครองจืด และให้พระสงฆ์ทำกรรมสันนิษฐานที่จะให้ผักจืดแก่ท่านผู้ครองนั้น ด้วยญัตติทศกัณฐกรรมจากต่อไปดังนี้ -

“ผักจืดท่าน กับทั้งผ้าอันสงสรวรรทั้งปวงนี้ ถ้าแลภิกษุสงฆ์มีเอกฉันทานุมติ พร้อมกันยอมถวายแก่ท่าน (ใส่ชื่อผู้ครอง) ผู้มีอายุนี้ไซ้ ขอพระสงฆ์จงอย่าได้ถือเอาผ้าไตรจีวร ซึ่งเป็นบริวารผักจืดตามลำดับผ้าจำพรรษาเลย จงถวายแก่ท่าน (ใส่ชื่อ) ผู้มีอายุ ด้วยอุปโลกน์ว่าจัน

ส่วนผักจืดท่านนั้น แม้ถึงพระสงฆ์ทั้งปวง จะยินดีพร้อมกันถวายด้วยอุปโลกน์ว่าจันก็ไม่ขึ้น ต้องถวายด้วยญัตติทศกัณฐกรรมจาก ตามพระบรมพุทธานุญาต เพราะฉะนั้น ขอพระสงฆ์จงทำกรรมสันนิษฐานว่า จะถวายผักจืดนั้นแก่ท่าน (ใส่ชื่อ) ผู้มีอายุ ด้วยญัตติทศกัณฐกรรมจากอันไม่กำเรียด ควรแก่ฐานะ ณ กาละบัดนี้แล้ว” ๑

จบแล้ว พระสงฆ์ทั้งปวงรับสาธุพร้อมกัน แล้วพระผู้แจกจีวรซึ่งรับประเด็นผักจืดนั้น มอบผักจืดให้พระคู่สวด นำไปถวายผู้ครองต่อไป ก่อนถวายต้องสวด

ญัตติกุติยกรรมวาจาเสียก่อน วิธีสวดญัตติกุติยกรรม
วาจານี้ ดังนี้ -

พระครูสวดกราบพระพุทธรูปประธาน พร้อมกับท่านผู้จะ
ครองผ้ากฐิน เมื่อท่านผู้จะครองกฐินหันหน้ามาหาแล้ว
พึงตั้ง นโม ๓ จบ โดยสวดทำนอง ๕ ชั้น จบแล้ว สวด
ญัตติกุติยกรรมวาจาต่อไป ดังนี้-

บาลีสวดกฐิน

นโม ตสฺส ภควโต อรหโต สมฺมาสมฺพุทฺธสฺส
นโม ตสฺส, ภควโต อรหโต สมฺมาสมฺพุทฺธสฺส,
นโม ตสฺส ภควโต, อรหโต สมฺมา, สมฺพุทฺธสฺส.

สุณาคฺคฺ เม ภนฺเต สงฺโฆ, อิทํ สงฺฆสฺส
กจินฺทุสฺสํ อุปฺปนฺนํ, ยถิ สงฺฆสฺส ปตฺตกถลํ, สงฺโฆ
อิมํ กจินฺทุสฺสํ आयสฺมโต อิตฺถนฺนามสฺส ทเทยฺย,
กจินฺ อตฺถริตฺตุ, เอสา ฅตฺติ ฯ

สุณาคฺคฺ เม ภนฺเต สงฺโฆ, อิทํ สงฺฆสฺส กจินฺทุสฺสํ
อุปฺปนฺนํ, สงฺโฆ อิมํ กจินฺทุสฺสํ आयสฺมโต
อิตฺถนฺนามสฺส เทติ, กจินฺ อตฺถริตฺตุ, ยสฺสายสฺมโต

ขมดี, อิมสุส กจินทุสสุสส อายสุมโต อิตถนนามสุส
 ทาน์, กจัน อตถริตุ, โส ตุนุหสุส, ยสุส นกขมดี,
 โส ภาเสยย ฯ

ทินัน อิท สจฺฆเน, กจินทุสสุ อายสุมโต
 อิตถนนามสุส, กจัน อตถริตุ, ขมดี สจฺฆสุส,
 ตสุมา ตุนุห, เอเวเมตฺ ธารยามิ ฯ

จบแล้วกราบหนึ่งหน แล้วมอบถวายผ้ากฐินแก่
 ท่านผู้ครอง เมื่อท่านผู้ครองได้รับผ้ากฐินแล้ว นำผ้าไตร
 ไปพินทุอฐิฐาน แล้วครองไตรใหม่ ถ้าผ้ากฐินเป็นผ้า
 สำเร็จแล้ว จะกรานในลำดับนี้ก็ได้ จะกรานต่อเมื่อทายก
 กลับแล้วก็ได้ ถ้าเป็นผ้าขาวที่ต้องตัดเย็บย้อม จะกราน
 ใดต่อเมื่อทำผ้าสำเร็จแล้ว ถ้าทายกไม่เจตมีการเลียงพระ
 หรือมีเทศน์ ถวายแล้วจะไป ฟังอนุโมทนาต่อไปทีเดียว ฯ
 แต่ถ้าเขาจะมีการถวายภัตตาหารเลียงพระอีก จะอนุโมทนา
 พร้อมกันเมื่อฉันภัตตาหารแล้วก็ได้ หรือถ้าเขาจะมีเทศนา
 อานิสงส์ต่อไป จะอนุโมทนาเมื่อเทศนาจบแล้วก็ได้ แต่
 ะริ ต้องแล้วแต่เหตุการณ์อันจะพึงเป็นไป ปฏิคคาหกผู้

รับผ้ากฐิน จะต้องพิจารณาและกล่าวอนุโมทนาให้เหมาะสมแก่เหตุการณ์ หรือจะอนุโมทนาเป็นตอน ๆ ไปก็ได้

หมายเหตุ คำว่า “อิตถุนนามสฺส” ฟังเปลี่ยนตามชื่อของท่านผู้ครองกฐิน ตัวอย่างเช่น ผู้ครองกฐินชื่อฉายาว่า “พรหมสโร” ฟังเปลี่ยนว่า “พรหมสรสฺส” หรือ “จนฺทโชติ” ฟังเปลี่ยนว่า “จนฺทโชตีสฺส” หรือ “วิญญู” ฟังเปลี่ยนว่า “วิญญุสฺส” เป็นต้น

จบกฐินพิธีเพียงเท่านั้น

พระธรรมเทศนา

กฐินานิสังสกถา อนุโมทนา กฐินทาน

นโม ตสฺส ภควโต อรหโต สมฺมาสมฺพุทฺธสฺส (๓ หน)

กาเล ทนฺติ สปลฺลท	วทณฺญู วิตมจฺจรา
กาเลน ทินฺนํ อริเยสุ	อุทฺทเตสุ ตาทิสฺ
วิปฺปสนฺนมนฺนา ตสฺส	วิปฺปลา โหติ ทกฺขิณา
เย ตตฺถ อนุโมทนฺติ	เวຍຍာວຈໍ កវិទី វា
น เตน ทกฺขิณา โอนา	เตปี ปุณฺณสฺส ภาคิโน
ตสฺมา ทเท อปฺปฏิวานจิตฺโต	ยตฺถ ทินฺนํ มหปฺผลํ
ปุณฺณานิ ปฺรโลกสฺมี	ปตฺติจฺจา โหนฺติ ปาถิเนนฺติ ฯ

ณ บัณฑิต จะแสดงในพระบรมพทธาณูญาติ เรื่อง
กฐินัตถการวิธี ซึ่งมีนิยมในกฐินักขันธกะ ก็แลกกฐินัตถการ
กิจนั้น เป็นวินัยกรรมพิเศษแผนกหนึ่ง ซึ่งจะให้เกิดความ
เจริญแก่ภิกษุสงฆ์บริษัท คัมอาบัติในสิกขาบทบางสถาน

ทำจิวรกาลให้ทวีมากขึ้นกว่าปรกติสมัย มีนิทานแลบุคคล
 แลวิธีเป็นต้น พิสดารในจีนักขันธกะ ซึ่งพระธรรม
 สังคหะเถรเจ้าสังคายนาไว้ โดยเวชชากรณบาลี มี
 “เตน สมุเยน พุทฺโธ ภควา” เป็นต้น โดยเนื้อความว่า

สมัยนั้น สมเด็จพระผู้มีพระภาคพุทธเจ้าเสด็จสำราญ
 พระอิริยาบถอยู่ในพระเชตวัน ซึ่งเป็นอารามของอนาถ-
 บิณฑิกคฤหบดี เมืองสาวัตถี เป็นเขตโคจรภิกขาจาร

ณ กาลนั้น ภิกษุชาวเมืองปาไลยรัฐ ๓๐ รูป ล้วน
 ทรงอุคคกปฏิบัติ คือ อรัญญิกบิณฑบาต บังสุกุล เตะจิวริก
 เป็นสัลเลขปฏิบัติ เครื่องครุฑมัทธยัตถิ จะมายังเมืองสาวัตถี
 เพื่อจะเฝ้าพระผู้มีพระภาค ครั้นใกล้คฤหาสน์ จะมา
 จำพรรษาในเมืองสาวัตถีไม่ทัน จึงพักจำพรรษาอยู่ใน
 เมืองสาเกต ระยะทาง ๖ โยชน์ ก็แลภิกษุ ๓๐ รูปนั้น
 เพราะความที่ตนมีความประสงค์จะเฝ้าพระผู้มีพระภาคแรง
 กล้า ครั้นจำพรรษาล่วง ๓ เดือนแล้ว กำลังฝนยังตกหนัก
 น้ำท่วมภูมิภาคปฐพีเป็นเขตกทมหล่มเลน ยังไม่เป็นสมัย
 ที่จะเที่ยวจาริก เธอกรับรอนมิไคร่อร้ง ออกจากเมือง
 สาเกต มายังเมืองสาวัตถี บรรลึงพระเชตวัน เฝ้าพระ
 ผู้มีพระภาคเจ้า ถวายอภิวัตแล้ว นั่ง ณ ที่ควร ๆ

สมเด็จพระผู้มีพระภาคตรัสถามถึงความอยู่สบาย
 ภิกษุทั้งหลายก็กราบทูลปริยายของตน ตั้งแต่มาไม่ทันต้อง
 จำพรรษาเมืองสาเกต จนถึงความลำบากในมรรคาเป็นที่สุด
 ให้ทรงทราบทุกประการ สมเด็จพระโลกนาถศาสดาจารย์
 อาศัยเหตุนี้ ๆ เป็นเค็มแล้ว ทรงเพิ่มอนุบัญญัติในจารีตค
 ลิกขาบท แลคณะโกชน ปรัมปรโกชน ๒ ลิกขาบท ให้ประ
 กอบด้วยจิวรทานสมัย คือเคื่อนท่าย ที่สุดฤดูฝน แลทรง
 อนุญาตให้ภิกษุใช้ผ้าไม่อาจน้าใครจิวรไปได้ ขออวิปवास
 สมมติในสงฆ์แล้วอยู่ปราศจากใครจิวรได้ แลทรงอนุญาต
 ให้ภิกษุซึ่งอยู่จำพรรษาในเสนาสนะป่า ซึ่งเป็นที่รังเกียจแล
 มียภ เมื่อเหตุซึ่งจะอยู่ปราศจากใครจิวรมี ให้อยู่ปราศจาก
 ใครจิวรได้ ๖ ราตรีเป็นอย่างยิ่ง ไต่แต่ในเคื่อนท่ายที่สุ
 ดุฝนเคื่อนเดียว เกือบติเรกจิวรไว้เกิน ๑๐ วันได้ จิวรลาภ
 ที่เกิดขึ้นในอาวาสนั้นแล้ว ก็ทรงอนุญาตแก่ภิกษุผู้ที่ได้จำ
 พรรษาแต่เพียงในเคื่อนท่ายที่สุฤดูฝนเท่านั้น เมื่อเป็น
 เช่นนี้ก็ควรที่พระองค์จะทรงอนุญาตจิวรกาลสมัยเป็นต้นให้
 เจริญกว่ากำหนดคนนั้น แต่เหตุซึ่งสมควรยังไม่เกิดมี พระ
 องค์จึงหาได้ทรงอนุญาตจิวรกาลสมัยเป็นต้นนั้นให้เจริญ

ชนไม่ เพราะฉะนั้น เมื่อเหตุซึ่งสมควรเกิดขึ้นแล้ว ทรง
 อนุญาตกฐินัตถการวินัยกรรม ซึ่งเป็นธรรมิกถายให้จิวร
 กาลสมัยนั้นเจริญขึ้น จึงทรงทำธรรมิกถา แล้วตรัสเรียก
 ภิกษุทั้งหลาย ทรงอนุญาตกฐินัตถการวิธีว่า “อนุชานามิ
 ภิกษุเว วสุสวัตถุถานํ ภิกษุณํ กจินํ อตถริตํ” คุก่อน
 ภิกษุทั้งหลาย เราผู้ตถาคตอนุญาตเพื่อจะกรานกฐินแก่
 ภิกษุทั้งหลายผู้อยู่จำพรรษาแล้ว “อตถตถกจินานํ โว
 ภิกษุเว ปญจ กปปีสสันติ” อานิสงส์ ๕ จักสำเร็จแก่
 ท่านทั้งหลายผู้ได้กรานกฐินแล้ว คือ

๑. อนามนุตจโร เทียวไปในละแวกบ้านโดยไม่ต้อง
 ลา ก็มีได้ต้องอาบัติด้วยจาริตคสิกขาบท ฯ

๒. อสมาทนจโร เทียวไปโดยไม่ถือเอาใครจิวร
 ไปด้วยก็ได้ มีได้ต้องอาบัติด้วยทุกียกฐินสิกขาบท ฯ

๓. คณโภชนํ ฉนคณโภชนํและปรัมปรโภชนํได้ ไม่
 เป็นอาบัติด้วยคณโภชนแลปรัมปรโภชนทั้ง ๒ สิกขาบท ฯ

๔. ยาวตถจิวริ์ เกือบติเรกจิวรไม่วิกัปลแลอธิษฐาน
 ก็ได้ ไม่เป็นอาบัติด้วยปฐมกฐินสิกขาบท ฯ

๕. โย จ ตตถ จีวรูปปาโท โส เนสํ ภวิสสติ จีวร
 ลากาโต ที่เกิดในอาวาสนั้น จีวรลาภนั้นจักเป็นของภิกษุ
 ทั้งหลายผู้ได้กรานกฐินแล้วนั้น ฯ

สมเด็จพระผู้มีพระภาค ตรัสอนุญาตกฐินัตถการวิธีกัษยานิสงส์ ๕ กัษณแล้ว จึงตรัสเริ่มวิธีกธานกฐินเป็นลำดับไปว่า “เอวณจ ปน ภิกขเว กฐินิ อตุถริตพัพ” ก่อนภิกษุทั้งหลาย ฟังกธานกฐินอย่างนั้น ภิกษุผู้ฉลาดทงสวดประกาศให้สงฆ์ทราบ ในการที่จะมอบผ้ากฐินให้เป็นสิทธิแก่ภิกษุรูปหนึ่ง เพื่อจะกธานกฐินด้วยญัตติกุติกรรมวาทาว่า “สุณาตุ เม ภนเต สงโฆ” เป็นอาทิ ดังนี้ ฯ

ก็แล กฐินัตถการวินัยกรรมนี้ ภิกษุทั้งหลายจะทำให้ต้องตามพระบรมพุทธานุญาต จะพึงพิบัติผิดจากกรรมวินัยไม่เป็นกฐินัตถการซึ่งจะให้สำเร็จอานิสงส์ ๕ หรือสมมบูรณ์พร้อมโดยกรรมวินัยให้สำเร็จอานิสงส์ ๕ ด้วยประการใด จะทรงแสดงวิบัติแลสมบัตินั้น ๆ ให้ชัด จึงตรัสอรรถการแลอนัตถการเป็นลำดับไปว่า “เอว อตุถติ เอว อนตุถติ” อย่างนี้เป็นอันกราน อย่างนี้ไม่เป็นอันกรานแล้ว ทรงแสดงอนัตถการส่วนวิบัติซึ่งไม่เป็นอันกรานนั้นก่อนว่า “น อุลลิจิตมตเตน อตุถติ โหติ กฐินิ” เป็นต้น ความว่า เมื่อภิกษุใดทำซึ่งสงฆ์มอบให้เป็นสิทธิด้วยกรรมวาทาแล้ว มาเริ่มทำเพียงคนเดียวกษณถือเอาประมาณตาม

ขาวค้ำกวาง ชักหมายลงไว้ด้วยเส้นเท่านั้น ก็ยังไม่เห็นว่า
 เป็นอันกราน หรือชักผ้าจูนแลพิจารณาคติคุดผ้าเพื่อเป็น
 ๕ ชัณฑ์ ๗ ชัณฑ์ ๘ ชัณฑ์ ๑๑ ชัณฑ์ แลตัดให้ซาคด้วย
 คมมีด แลเย็บเนาไว้ด้วยด้าย แลเย็บไปตามเลาที่เนาไว้
 ล้อมตะเข็บทำห่วงเครื่องช่วยให้เย็บง่าย หรือทำให้มันคือ
 เย็บผ้าซับลงในที่ทพผลภาพ หรือทำอนูวาทค้ำยาว บริ
 ภาณทคืออนูวาทค้ำกวางเต็มทั้ง ๔ ค้ำ ขกผ้าอากันคุด
 ชนในผ้าจูน หรือทำเสร็จเป็นผืนแล้วยอมครึ่งหนึ่งซำพอ
 หม่นหมองแปลกลสีเดิมเท่านั้น จะสังเขปว่าเป็นอันเสร็จจูน
 นัตถารแล้วยังไม่ไ้ๆ น นิมิตตตกเตน ผ้าทสหรรวมิก
 ทั้ง ๕ ผู้ใดผู้หนึ่งทำนิมิตด้วยกายวิการให้ผู้อื่นรู้แล้วได้มา
 แลผ้าทสหรรวมิกทั้ง ๕ ทำปริกถาเจรจาเลียบเคียงแล้ว
 ได้มา ผ้าที่ภิกษุยอมมาก่อนแล้วจะใช้หรือยอมมาพอทำเสร็จ
 จนถึงไ้อธิษฐานแล้วคืนให้เจ้าของเดิมก็ดี ผิดพระพท
 บัญญัติ แลเนื่องด้วยหั้นฉะนั้นแล้ว ถึงจะให้เป็นผ้าจูนตาม
 ลักษณะครบทุกอย่าง ก็ไม่เป็นอันกรานจูน ผ้าที่บริสทก
 แล้วเล่า ถ้าภิกษุสันนิษิตสังสมไว้ไม่ทำให้สำเร็จในวันนั้น
 เก็บให้ล่วงวันไป แลผ้าที่สงฆ์ได้รับไว้ในวันนี้ ค่อรุ่งชน

อีกวันหนึ่งจึงมามอบให้ด้วยกรรมวาจาตามลักษณะนั้น ก็
 ไม่เป็นอันกรานกฐิน จะกรานด้วยผ่านิสัสคคีย์ ซึ่งภิกษุมา
 เลี้ยสละ หรือด้วยผ้าที่สำเร็จแล้ว แต่ภิกษุยังไม่ได้ทำกัปป
 พินท หรือทำเสร็จจนได้ทำกัปปพินทแล้ว แลอธิษฐานเป็น
 จีวรบริกขารอื่น ไม่อธิษฐานเป็นสังฆาฏิ หรืออุตตราสงค์
 อันตราสก ผืนใดผืนหนึ่ง ในสามผืนนั้น ที่ไม่ตัดให้แล้ว
 ในวันนั้น ไม่ทำให้เป็น ๕ ชัณฑ์ หรือเกินกว่านั้นให้พร้อม
 ด้วยมณฑลใหญ่่น้อยไม่ให้แล้วลงได้ในวันนั้นแล้ว เหล่านี้
 ไม่เป็นอันกรานกฐิน หรือเว้นจากความกรานแห่งบุคคล
 ผู้เคี้ยว สงฆ์ก็ดี คณะก็ดีจะกรานกฐิน ก็ไม่เป็นอันกราน
 ถ้าภิกษุอยู่ในนิสสัยมาต่างอาวาสเขตจีวรลาภ มาอนุโมทนา
 ให้ทำ ก็ไม่เป็นอันกรานกฐินด้วยดี ๆ แล้วทรงแสดง
 สมบัติส่วนอัครดาการ ซึ่งให้สำเร็จกฐินัตถารตามลำดับว่า
 “อหเตน อตถตี โหติ กฐินิ” เป็นต้น ความว่า
 กฐินจะเป็นอันกราน ก็ด้วยผ้าที่บุคคลนำมาเป็นผ้าใหม่
 ยังไม่ได้ซักไม่ได้ทำให้หมอง ด้วยผ้าที่บุคคลบริโภคนแล้ว
 จนได้ซักหนึ่ง สองหน ด้วยผ้าเก่าแลผ้ายังสุก แล
 ผ้าที่ตกค้างอยู่ในทางตลาด ด้วยผ้าที่ภิกษุไม่ได้ทำนimit

กรรมไค้มา ด้วยผ้าที่ภิกษุไม่ได้ทำปริกธาแล้วไค้มา ด้วย
 ผ้าที่ภิกษุไม่ได้ข้อมผู้นมา ด้วยผ้าที่ภิกษุไม่ได้สะสมเก็บไว้
 ให้ล่วงวันด้วยผ้าที่ไม่เป็นนิสสิกคีย์ ด้วยผ้าที่ภิกษุทำสำเร็จ
 แล้ว จนถึงไค้ทำกัปปินทแลอธิษฐานเป็นทสก ด้วยผ้า
 สังฆาฏี หรืออศตราสังค์ อันตราวาสกผืนใดผืนหนึ่ง ด้วยผ้า
 สามผืนนั้น ไค้ตัดแล้วในวันนั้น ให้มีมณฑลพร้อมทั้งเล็ก
 และใหญ่ไค้ลักษณะเป็นเบญจฉัตร แลสัตตฉัตรเป็นต้น
 แลจะเป็นอันกราน ก็เพราะที่บุคคลผู้หนึ่งไค้กราน ถ้าภิกษุ
 ยริษย์ อยู่ในลัมาอาวาสเขตจีวรลาภเดียวกันอนโมทนา
 พร้อมกัน ขอมให้ส่วนของตนแก่ภิกษุรูปหนึ่งรับไปกราน
 กฐินจึงจะเป็นอันกรานชอบคิแล้ว ด้วยสมบัตยาการละ
 อย่าง ๆ กัถกล่าวมานี้ กฐินจึงเป็นอันกรานแล้ว ๆ สมเด็จพระ
 ผู้มีพระภาค ทรงแสดงอรรถการ โดยเวैयाกรณ
 ภาษิตพิสคารด้วยประการฉะนี้ ๆ

ก็แลกฐินัตถการวินัยกรรมพิเศษ คือกรานกฐินนั้น เมื่อ
 ภิกษุมาทำตามในกาล ให้ตั้งตามวิธีพระบรมพธานุญาต
 มิให้กำเรียวินัยนิคมทุกอย่างแล้ว ก็ให้สำเร็จอันสงสคฺค
 คຸມอาขัตไค้ในสิกขาบทบางสถาน ทำจีวรลาภกาลให้เจริญ
 กว่าปรกติ กำหนด ๔ เดือนตลอดเหมันตฤดู กับจีวรทาน

สมัยที่ทาสกฤตคุปณ์เดือนหนึ่งเป็น ๕ เดือน ครั้งนั้น เมื่อ
 ภิกษุจะทำกฐินัตถารนั้น ก็ต้องอาศัยจิวรลาภที่ทายกถวาย
 ค้ำองคามเขตจิวรทานสมัย พุทธศาสนิกบริษัทได้ถวายพระ
 บรมพุทธานุญาตในพระวินัยฉบับนั้นแล้ว หวังจะอนุเคราะห์
 พระภิกษุสงฆ์ให้ได้ทำกฐินัตถารกิจโดยสะดวกมิได้ลำบาก
 แลจะอุปถัมภ์พระบรมพุทธานุญาตไว้มิให้เสื่อมสูญ แลประ
 สงค์บุญกุศลสขประโยชน์จะให้เกิดมีแก่คนด้วย กฐินตุลส
 ทาน เมื่อถึงจิวรทานสมัย คือเดือนหนึ่งทาสกฤตคุปณ์
 ตามปรกติกาล คือ แรมค่ำ ๑ เดือน ๑๑ จนเพ็ญเดือน ๑๒
 ในราว ๒๕ วันนั้นแล้ว ได้นำผ้าไปโดยอย่างต่ำเพียง
 พอจะทำให้เป็นผ้าสังฆาฏิ หรืออุคตราสงค์ อันตราสก
 ผืนใดผืนหนึ่ง ถวายในสงฆ์โดยสามัญญอุทิศเป็นวัสสา
 สิกพัศตร์หรือจางในพิภักเพื่อกรานกฐินก็ดี ครั้ง ทานนั้น
 เมื่อนับตามวัตถุทุกคคจะพึงให้ คือ ข้าว น้ำ ขวดยาน
 ฝ้านั่งผ้าห่ม ของหอม ดอกไม้ เครื่องทา ทนอน ที่อาศัย
 และเครื่องใช้ในประทีป ๑๐ นั้น ถิ่นบเนองในวัตถุทานให้ผ้า
 เมื่อนับตามข้งจจัย ๔ คือ จีวร บิณฑบาต เสนาสนะ แล
 คิลานข้งจจัย โดยนามโวหารในพระพุทธานุญาตแล้ว ถิ่นบ

เนื่องในจิวรทาน เมื่อจะกล่าวโดยปฏิบัติคาหกที่เป็นเขตตามทักษิณา ที่ให้เฉพาะบุคคลเป็นปาฏิบุคคลิกทาน แลตั้งอยู่ในสงฆ์ สองทานประเภท ก็นับเนื่องในทักษิณาพิเศษคือสังฆทาน เมื่อจะนิมมกล่าวโดยกาลแลปรกติเล่า ก็สงเคราะห์เข้าในกาลทาน เหตุเฉพาะจะกรานกฐินได้แต่ในจิวรกาล เมื่อจะกล่าวโดยอานิสงส์คุณพิเศษซึ่งจะสำเร็จแก่ทายก ด้วยบริจาคนในปฏิบัติคาหกคือสงฆ์ เป็นสังฆทาน ก็มีผลมากกว่าปาฏิบุคคลิกทาน เมื่อจะกล่าวผลโดยกาลทานเล่า ก็เป็นทักษิณาอันไพบูรณ์ มีผลมากทั้งผู้บริจาคนและผู้ช่วยชวนชวน สมด้วยเทศนาปริยายในนิคมคากาลทานสูตรว่า “กาเล ทนฺทึ สปลฺลณฺว วทณฺณฺญ วิตฺตมจฺจนฺนํ” ชนทั้งหลายผู้มีปัญญา รู้ถ้อยคำ สันดานดี ปราศจากมัจฉริยะตระหนี่แล้ว ย่อมให้ย่อมบริจาคนในกาลเมื่อปฏิบัติคาหกมีความต้องการ “กาเลน ทินฺนํ อริเยสุ อชฺฐภูเตสุ ตาทิสฺสุ” ทานนั้นผู้บริจาคนได้ให้แล้วโดยกาลในพระอริยเจ้าทั้งหลายเป็นผู้ชอบตรงเสมออยู่ ไม่เสื่อมทรามจากคุณที่มีแล้วในสันดาน “วิปฺปสนฺนมนฺนา ตสฺส วิปฺปลา โหติ ทกฺขิณา” ทานเป็นเครื่องเจริญสุขสมบัติ

ของบัณฑิตผู้มีความเลื่อมใสแล้วนั้น ย่อมเป็นทักษิณา
 ไพบูลย์ เต็มที่ด้วยวิบากสมบัติ “เย ตตฺถ อนฺโมทนา
 เวยฺยาวจํ กโรตีวา” จนทั้งหลายเหล่าใด ที่มีใจเจ้า
 ของทาน เป็นแต่ได้มาอนุโมทนายินดีตามในทานนั้น หรือ
 ได้มาช่วยทำเวรยวาทิจจนชววยในทานนั้นก็ดี “น เตน
 ทกฺขิณา โอนา เตปปี ปุณฺณสฺส ภาคิโน” ทักขิณา
 ก็ได้พร้อมไปเพราะเหตุนี้ แม้ชนทั้งหลายที่ได้ยินดี
 ตามแล้วช่วยชววยเหล่านั้น ก็เป็นผู้ได้เสวยบุญส่วน
 อนุโมทนาแม้แลเวยวาทิจมัยทั้งสองประการ “ตสฺมา ทเท
 อปฺปฏิวานจิตฺโต ยตฺถ ทินฺนํ มหปฺผลํ” เพราะเหตุนี้
 บัณฑิตชนผู้มีจิตไม่ถอยกลับด้วยอำนาจกิเลส ควรให้คว
 บริจาคในปฏิศาคาหก ซึ่งเป็นเขตให้ทานบริจาคมิผลใหญ่
 นั้นเกิด “ปุณฺณานิ ปฺรโลกสฺมี ปติฏฺฐา โหนติ ปาณินิ”
 บุญกุศลทั้งหลาย ย่อมเป็นที่พึงของหมู่สัตว์ในโลกเบื้อง
 หน้า ๆ ก็แล กฐินทานนั้น เมื่อกล่าวอันสงสฺคณคามกาล
 ทาน ก็เป็นทักษิณาอันไพบูลย์ โดยนิยมในนิคมคาคา
 ทังพรรณนามาณะน ๗

ในอวสานแห่งพระธรรมเทศนานี้ ท่านทั้งหลาย ทั้ง
 ที่เป็นเจ้าของแห่งทานอันไพบูลย์ แลท่านที่ได้มาอนุโมทนา

วิธถวายผ้าอาบน้ำฝน

วิธการถวายผ้าอาบน้ำฝน เป็นวิธการมาแต่ครั้ง
พุทธกาล เป็นพระบรมพุทธานุญาตพิเศษเพิ่มขึ้น เพราะ
แต่เดิมพระพุทธองค์ทรงอนุญาตให้พระภิกษุสงฆ์นั่งห่มผ้า
ได้เพียง ๓ ผืน คือ สังฆาฏี (ผ้าทาบ) อุตตราสงค์
(ผ้าห่ม) อันตราสก (ผ้าถุง) ซึ่งในยุปัจจุบันนี้เรียกว่า
สังฆาฏี, จีวร และสยงเท่านั้น ยังหาทรงอนุญาตให้ใช้
ผ้าอาบน้ำฝนไม่ เมื่อเวลาฝนตกภิกษุบางรูปปรารถนาจะ
อาบน้ำฝน ไม่มีผ้าอาบจะนุ่ง จึงเปลื้องกายอาบน้ำฝน ๗
ครั้งหนึ่ง นางวิสาขา มหาอุบาสิกา ได้ใช้ให้นางทาสีไป
ยังพระอาราม และนางทาสีนั้นไปเห็นพระภิกษุเปลื้องกาย
อาบน้ำฝน เข้าใจว่าเป็นพวกชีเปลือยนอกพระพุทธศาสนา
จึงกลับมาบอกนางวิสาขาว่าไม่มีพระภิกษุในพระอาราม มี
แต่พวกชีเปลือย. อาศัยเหตุนี้ นางวิสาขามหาอุบาสิกา
จึงไต่กรายทูลขอพระพรต่อพระพุทธองค์ ประสงค์จะถวาย
ผ้าอาบน้ำฝนแก่ภิกษุทั้งหลาย พระพุทธองค์ทรงอนุญาต
ให้ภิกษุทั้งหลายรับและใช้ผ้าอาบน้ำฝนตั้งแต่นั้นมา ๗

ลักษณะแห่งผ้าอาสน์น้ำฝนนั้น ต้องทำให้ถูกต้องตาม
 ปริมาณที่พระพุทธองค์ทรงอนุญาตไว้ คือ ยาว ๖ คืบ
 กว้าง ๒ คืบครึ่ง วัดตามคืบพระสุคต คืบประมาณตาม
 มาตรการวัดของช่างไม้ เป็นยาว ๔ ศอก กับ ๓ กระเชียบ
 กว้าง ๑ ศอก ๑ คืบ ๔ นิ้ว ๑ กระเชียบ กับ ๒ อนุกระ-
 เชียบ ๗ ถ้าภิกษุทำใช้เอง ทำให้ยาวหรือกว้างเกินประ-
 มาณนี้ไป ต้องอาบัติเจตชนกปาจิตตีย์ ต้องตัดส่วนยาว
 และกว้างที่เกินนั้นออกเสียก่อน แล้วแสดงอาบัติ จึงจะ
 ใช้สอยได้. แต่ถ้าทายกทำถวายให้ใช้สอย ถ้าทำให้เกิน
 ปริมาณนี้ไป ภิกษุนำมาใช้สอย ต้องอาบัติทุกกฏ ต้อง
 ตัดส่วนที่เกินออกเสียก่อน จึงจะใช้สอยได้ ๗ และผ้าอา-
 ส์น้ำฝนนี้ พระภิกษุจะใช้สอยได้ก็เฉพาะในฤดูฝน ๔ เดือน
 เท่านั้น เกินกว่ากำหนดนี้ไป. ต้องใช้สอยโดยฐานเป็น
 อติเรกจิ๋ว ตามที่นิยมใช้กันอยู่ในปัจจุบันนี้ ๗ เขตเวลา
 ที่จะแสวงหา และเวลาใช้สอยนั้น พระพุทธองค์ทรง
 บัญญัติไว้ว่า ตั้งแต่แรมค่ำ ๑ เดือน ๗ จนถึงเพ็ญ
 เดือน ๘ สองข้างขึ้น คือเดือนหนึ่งในปลายฤดูร้อน เป็น
 เขตที่ภิกษุจะแสวงหา. ตั้งแต่แรมค่ำ ๑ เดือน ๘ จนถึง

เพ็ญเดือน ๘ ระยะเวลาถึงเดือนปลายฤดูร้อนนั้น เป็นเขตที่ท่าและ
ใช้สอยได้ แต่ยังไม่เป็นเขตอธิษฐาน จะอธิษฐานใช้สอยได้
ต้องตั้งแต่แรกค่ำ ๑ เดือน ๘ ไปจนตลอด ๔ เดือนในฤดูฝน
ผ้าอาบน้ำฝนนี้ ถ้ายังไม่ถึงเขตที่ทรงอนุญาต ภิกษุแสวง
หามาใช้สอย ต้องอาบคินิสส์คคิยปาจิตคคิย ฉะนั้น การ
ถวายผ้าอาบน้ำฝน จึงจัดเป็นกาลทานประเภทหนึ่ง ฯ

วิธีถวายผ้าอาบน้ำฝนนั้น เมื่อถึงเวลากำหนดที่ภิกษุ
จะแสวงหา หรือทำ หรืออธิษฐานใช้สอยได้ ทายกผู้มี
ศรัทธาปรารถนาจะอนุเคราะห์ภิกษุสงฆ์ และบำเพ็ญกุศล
ตามพระบรมพุทธานุญาตพิเศษนี้ พึงแสวงหาหรือจัดทำผ้า
อาบน้ำฝนขึ้น ยาวกว้างไม่เกินประมาณที่กำหนด แล้วนำ
ไปถวายพระภิกษุรูปหนึ่งตามศรัทธา หรือจะรวมกำลังกัน
จัดหาไปถวายแก่คณะสงฆ์ ยังอารามใดอารามหนึ่งก็ได้ ซึ่ง
เมื่อจะถวายก็ต้องกล่าวคำถวายเช่นเดียวกับวัตถุทานอื่น ๆ
ถ้าจะถวายเฉพาะภิกษุรูปเดียว จะนำไปถวายยังที่อยู่ของ
ท่านก็ได้ แต่ถ้าจะถวายเป็นการสงฆ์ ก็ควรจะได้เผด็จ
สงฆ์ให้ทราบก่อน ครั้นถึงวันและเวลาที่กำหนด พึงนำผ้า
อาบน้ำฝนไปสู่พระอาราม แล้วกล่าวคำถวายต่อหน้าชุมชน

สงฆ์ตามวิธี ๆ การถวายผ้าอาบน้ําฝนนี้ ทายกคน
 เดียวจะถวายแทนทั้งหมดก็ได้ หรือจะชักชวนกันถวายว่า
 พร้อม ๆ กันก็ได้ ๆ

คำถวายผ้าอาบน้ําฝนนี้ ถ้าหลายคน ฟังว่านำเสียบ
 คนหนึ่ง นอกนั้นก็ตาม ก่อนจะว่าคำถวาย ฟังครั้ง นโม
 ๓ จบ แล้วจึงว่าคำถวาย ดังนี้:—

อิมานิ มยํ ภนฺเต วสฺสติกสาฎิกานิ สงฺขมฺสฺส
 โอนฺชยาม ฯ สาธุ โน ภนฺเต สงฺโฆ อิมานิ วสฺสติก-
 สาฎิกานิ ปฏิกคณฺหาตุ อมฺหากํ ที่ฆรตฺตํ หิตาย
 สุขาย ฯ

(คำแปล) ข้าแต่พระสงฆ์ผู้เจริญ ข้าพเจ้าทั้ง
 หลาย ขอน้อมถวายผ้าอาบน้ําฝนเหล่านี้ แก่พระสงฆ์ ๆ
 ขอพระสงฆ์จงรับ ผ้าอาบน้ําฝนทั้งหลายเหล่านี้ ของ
 ข้าพเจ้าทั้งหลาย เพื่อประโยชน์ และความสุข แก่
 ข้าพเจ้าทั้งหลาย สิ้นกาลนาน เทอญ ฯ

ถ้าถวายแก่ภิกษุรูปเดียว เป็นปาฏิบุคคสิก ไม่ต้อง
 ว่าคำถวายเป็นขาลักก็ได้ เป็นแต่เพียงแจ้งให้ท่านทราบว่า
 จ้างถวายเป็นผ้าอาบน้ําฝน ฯ

พระภิกษุสงฆ์ เมื่อทาบหน้าผ้าอาบน้ำฝนมาถวายตั้ง
นั้น เมื่อเขากล่าวคำถวายจบลงแล้วพึงรับว่า “สาธุ” และ
สวดอนุโมทนาวิธี ประกอบด้วยกาลทานคาถา จบลงด้วย
ภาตฺตุ สัพพ ฯลฯ เสร็จแล้ว เป็นเสร็จพิธี ฯ

วิธีถวายผ้าจำพรรษา

การถวายผ้าจำพรรษา เป็นพระบรมพุทธานุญาต
พิเศษอีกอย่างหนึ่ง ซึ่งสมเด็จพระพุทธองค์ทรงอนุญาต
ให้ภิกษุผู้อยู่จำพรรษาครบ ๓ เดือนแล้ว รับและใช้สอย
ได้ โดยกำหนดเขตจีวรกาลเป็นสำคัญ คือ ภิกษุผู้จำ
พรรษาครบ ๓ เดือนแล้ว ถ้าไม่ได้รับและกรานกฐิน จะ
รับและใช้สอยได้เพียงระยะเวลาใน ๑ เดือน ตั้งแต่แรมค่ำ
เดือน ๑๑ ไปจนถึงขึ้น ๑๕ ค่ำ เดือน ๑๒ พ้นจากนั้นไป
เป็นหมดเขต ส่วนภิกษุผู้ได้รับและกรานกฐินแล้ว มีโอกาส
ใช้สอยอีกออกไปอีก ๔ เดือนตลอดฤดูหนาว รวมเป็น ๕
เดือน คือ ตั้งแต่แรมค่ำ ๑ เดือน ๑๑ ไปจนถึงขึ้น ๑๕ ค่ำ
เดือน ๔ เป็นหมดเขต. เกินกว่ากำหนดขึ้นไป ต้องใช้สอย
โดยฐานเป็นอติเรกจีวร ฯ ฉะนั้น การถวายผ้าจำพรรษา

ถ้าถวายเป็นกว่ากำหนดเขตจักรวาลนี้ไป ไม่นับเป็นการ ถวายผ้าจำพรรษา ซึ่งได้กระทำกันมาเป็นแบบแผนประเพณี ตั้งแต่ครั้งพุทธกาล โดยนิยมก็คือเป็นการสงเคราะห์ให้ ภิกษุสงฆ์ได้ใช้สอยไตรจีวรสบาย ในเขตจักรวาลนั่นเอง เพราะภิกษุสงฆ์ ถ้านอกจักรวาลแล้ว จะใช้สอยผ้าไตร จีวรเกินกว่า ๓ ผืน ไท้เพียง ๑๐ วันเป็นอย่างยิ่ง ถ้าเกิน กว่า ๑๐ วันไป ต้องอาบัตินิสสัยปาจิตตีย์ ซึ่งผ้าอย่าง นี้เรียกว่า ผ้าอธิเรกจีวร เมื่อใช้ครบ ๑๐ วันแล้ว ต้อง วิกษ์แก่สหธรรมิก คือภิกษุหรือสามเณร ฯ ผ้าจำพรรษา นี้ แต่เดิมมาเรียกว่า ผ้าจ่านำพรรษา ซึ่งจะมีความหมาย ว่าอย่างนั้น ยังไม่แจ้ง แต่ความจริงแล้ว ควรเรียก ว่าผ้าจำพรรษา จะเหมาะสมกว่า เพราะผ้านี้จะถวายได้แต่ ภิกษุผู้จำพรรษามาครบ ๓ เดือน และได้รับอันิสงส์การ จำพรรษาแล้วเท่านั้น ภิกษุที่มีพรรษาขาด หรือไม่ได้อยู่ จำพรรษา หารับได้ไม่.

ประเพณีการถวายผ้าจำพรรษานี้ มีมาแต่ครั้งพุทธ กาล ในประเทศไทย ปรากฏเป็นทางราชการจัดทำขึ้น ในรัชกาลที่ ๔ ซึ่งมีแจ้งอยู่ในพระราชพิธี ๑๒ เดือน ว่า

พระบาทสมเด็จพระจอมเกล้าฯ ได้พระราชทานผ้าจำพรรษา
 สำหรับวัดพระเชตุพนวิมลมังคลาราม, วัดอรุณราชวราราม
 และวัดราชโอรสาราม เป็นประเพณี ๓ ส่วนประเพณีของ
 ชาวบ้านนั้น คงจะมีมาแต่สมัยโบราณ สำหรับที่
 ทำกันในสมัยนี้ การถวายผ้าจำพรรษา ทำกันเป็น ๒ อย่าง
 คือ อย่างหนึ่งเป็นของเจ้าภาพคนเดียว อีกอย่างหนึ่งเป็น
 การเรียกรือ คือ ทายกหัวหน้าแจกฏิกาทหรือบ่าวร้องพวกชาว
 บ้านให้ช่วยกันรือไปพอเท่าจำนวนพระสงฆ์ที่จำพรรษา บาง
 ที่เผื่อแผ่ไปถึงสามเณรด้วย ๓ ส่วนผ้าที่จะถวายนั้น ก็ไม่
 จำกััดให้เช่นอย่างเดียวกัน จะเป็นผ้าไตรจีวรก็ได้ ที่สาค
 จนผ้าขาวอย่างใดอย่างหนึ่ง สาคแล้วแต่ศรัทธา บางที่มี
 ไทยธรรมอย่างอื่น ๆ เป็นบริวาร เมื่อดึงกำหนดคนัคแล้ว คือ
 เมื่อพระสงฆ์ได้พิจารณาออกพรรษาแล้ว ก็พากันนำผ้าและ
 ไทยธรรมต่าง ๆ ไปพร้อมกัน ณ สถานที่อันสมควร จะเป็น
 ในพระอุโบสถ วิหาร หรือศาลาการเปรียญก็ได้ เมื่อ
 พระสงฆ์ลงประชุมพร้อมกันแล้ว ถ้าเจ้าภาพคนเดียวมี
 ไทยธรรมเหมือน ๆ กัน ก็ถวายเรียงไปที่เดียว ถ้าเป็นการ
 บ่าวร้อง มีทายกหลายคน ก็ต้องจับสลาก ๓ ก่อนที่จะทำ

การถวาย ก็ต้องกล่าวคำถวายต่อการถวายทานอื่น ๆ ให้
 ทายกหัวหน้าว่าคำถวายนำ แล้วให้ผู้อื่นว่าตาม ตั้ง นโม
 ๓ จบแล้ว ว่าดังนี้:-

อิมานิ มยํ ภนฺเต สปริวาณิ วสุสาวาสิกจิวรานิ
 สงฺขมสุส โอิโณชยาม ฯ สาธุ โน ภนฺเต สงฺโฆ อิมานิ
 สปริวาณิ วสุสาวาสิกจิวรานิ ปฏฺฐิคุณฺหาตุ อมฺหากิ
 ทิฆมรตฺตํ หิตาย สุขาย ฯ

(คำแปล) ข้าแต่พระสงฆ์ผู้เจริญ ข้าพเจ้าทั้งหลาย
 ขอน้อมถวายผ้าจำพรรษากับทั้งบริวารทั้งหลายเหล่านี้ แก่
 พระสงฆ์ ฯ ขอพระสงฆ์จงรับ ผ้าจำพรรษา กับทั้งบริวารทั้ง
 หลายเหล่านี้ ของข้าพเจ้าทั้งหลาย เพื่อประโยชน์ และ
 ความสุข แก่ข้าพเจ้าทั้งหลาย สิ้นกาลนาน เทอญ ฯ

วิธีถวายผ้าอัจเจกจิวร (ผ้ารับค้อน)

ผ้าอัจเจกจิวร คือผ้าที่ทายกมีความริบค้อนจะถวาย
 แก่พระภิกษุก่อนออกพรรษา คือ ก่อนที่ภิกษุจะได้ทำ
 ปวารณาถึงออกพรรษา โดยนิยมก็คือผ้าจำพรรษานั้นเอง
 ผิดกันก็แต่ผ้าจำพรรษานั้น ทายกจะถวายได้ต่อเมื่อภิกษุ

จำพรรษาครบ ๓ เดือนแล้ว ส่วนผ้าอ้อเจกจีวรนั้นเป็นผ้า
ที่ทายกรับถวายก่อนออกพรรษา ๑๐ วัน คือตั้งแต่วันขึ้น
๖ ค่ำ ไปจนถึงวันเพ็ญขึ้น ๑๕ ค่ำ เดือน ๑๑ คือวัน
มหาปวารณานั่นเอง ฯ การทสมเด็จพะพุทธองค์ทรง
อนุญาตให้ภิกษุรับผ้าอ้อเจกจีวรนั้น โดยทรงมีพระพุท
ประสงค์ เพื่อจะรักษาครัทธาของทายกผู้ตั้งใจถวายเป็นการ
รับถ้วน เพราะมีเหตุจำเป็นเกิดขึ้น คือ จะไปราชการ
สงครามบ้าง จะไปค้างแรมอยู่ในที่อื่นด้วยความจำเป็น
บ้าง หญิงมีครรภ์บ้าง หรือทายกผู้มึครัทธาเลื่อมใส
เกิดขึ้นใหม่ ๆ จะรอไปจนถึงออกพรรษาก็จะเป็นเหตุขัดข้อง
จึงได้รับถวายผ้าจำพรรษาแต่ภายในพรรษกาล โดย
กำหนดระยะเวลา ๑๐ วันเป็นอย่างยิ่ง ถ้าเป็นระยะเวลา
ก่อนกว่านั้น หาทรงอนุญาตไม่ เพราะภิกษุจะใช้อ้อเจกจีวร
นั้นเป็นอติเรกจีวรได้เพียง ๑๐ วันแล้ว ก็จะได้ถึงจีวรกาล
ซึ่งภิกษุได้รับ อานิสสัสพิเศษที่จะใช้อติเรกจีวร ได้เกินกว่า
๑๐ วัน โดยไม่ต้องอาบัติ ฯ

วิธีถวายนั้น ก็เช่นเดียวกับการถวายจีวรท่านอื่น ๆ
จะมีแปลกกันแต่ว่า ทายกจะนำผ้าไปถวายยังพระอารามใน

ที่ชุมนุมสงฆ์ก็ได้ หรือจะนิมนต์พระสงฆ์ไปรับยังสถานที่
อยู่ของตนก็ได้ คำถวายนั้น ถ้าผ้าหลายผืนและทายก
หลายคน ฟังตั้ง นโม ๓ จบ แล้วว่าดังนี้:-

อิมานิ มยิ ภนเต อจฺเจกจิวฺรานิ สงฺฆสฺส
โอโณชยาม ฯ สาธุ โน ภนเต สงฺโฆ อิมานิ
อจฺเจกจิวฺรานิ ปฏิกุณฺหาตุ อมฺหากิ ทิฆรตฺติ หิตาย
สุขาย ฯ

(คำแปล) ข้าแต่พระสงฆ์ผู้เจริญ ข้าพเจ้าทั้งหลาย
ขอน้อมถวาย ผ้าอจฺเจกจิวฺรทั้งหลายเหล่านี้ แด่พระสงฆ์
ขอพระสงฆ์จงรับ ผ้าอจฺเจกจิวฺรทั้งหลายเหล่านี้ ของ
ข้าพเจ้าทั้งหลาย เพื่อประโยชน์และความสุข แก่ข้าพเจ้า
ทั้งหลาย สันกาลนาน เทอญ ฯ

ถ้าถวายคนเดียว แต่ภิกษุรูปเดียว ก็ไม่จำเป็นต้องมีพิธี
อะไร เพียงแต่แจ้งให้ท่านผู้รับทราบว่า จ้างถวายเป็นผ้า
อจฺเจกจิวฺร ฯ

พระภิกษุสงฆ์ เมื่อทายกนำผ้าอจฺเจกจิวฺรมาถวาย
ดังนี้ จงรับไว้ ครั้นเมื่อเขากล่าวคำถวายจบลงแล้ว ฟัง
รับกับเขาว่า “สาธุ” แล้วอนุโมทนาตามวิธี เป็นเสร็จการ ฯ

วิธีการถวายผ้าป่า

คำว่า “ผ้าป่า” ในครั้งพุทธกาลเรียกว่า ผ้าขึง
 สุกุลจิ๋ว คือผ้าที่ไม่มีเจ้าของหวงแหน ทิ้งอยู่ตามป่าข้าง
 ตามป่าช้าข้าง ตามถนนหนทางข้าง จะห้อยอยู่บนกิ่งไม้
 หรือวางอยู่บนพื้นดินก็ได้ โดยที่สุกผ้าที่ทากเขาอุทิศนำมา
 วางไว้แทบเท้า รวมเรียกว่า ผ้าป่า ทั้งนี้ ๆ ประเพณี
 การทอดผ้าป่ามีมาแต่ครั้งพุทธกาล คือเมื่อสมเด็จพระพุทธ
 องค์ได้ตรัสรู้ใหม่ๆ ยังไม่ได้ทรงอนุญาตให้ภิกษุรับศฤงคาร
 จีวร (ผ้าที่ทากถวาย) ทรงอนุญาตให้ภิกษุเที่ยวแสวงหา
 ผ้าขึงสุก คือ ผ้าที่เขื่อนฝุ่นละออง หรือผ้าที่เขาห่อซากศพ
 ทิ้งเสียตามป่าช้า และทิ้งไว้ตามถนนหนทาง ครั้นได้แล้ว
 นำมาซักฟอกแล้วเย็บเป็น ผ้าสังฆาฏิข้าง จีวรข้าง สยงข้าง
 ตามประสงค์จะใช้สอยโดยไม่ให้เกินไตรจีวรตณนั้น เว้น
 ไว้แต่ในจีวรกาลฯ มนุษย์ทั้งหลายที่นับถือพระพุทธศาสนา
 ได้ทราบเหตุดังนี้ มีความประสงค์จะบำเพ็ญกุศลให้ต้อง
 ตามพระบรมพุทธานุญาต จึงได้จัดหาผ้าที่สมควรแก่สมณ
 บริโภคแล้ว นำไปทอดทิ้งไว้ตามสถานที่ต่าง ๆ เป็นต้นว่า

ในป่าเพื่อให้ภิกษุแสวงหาได้สะดวก ซึ่งจะเป็นเพราะเหตุ
 นี้เอง จึงได้เรียกกันว่า “ผ้าป่า” ๓

การถวายผ้าป่านี้ ในครั้งพุทธกาลมิได้นิยมกาลเวลา
 ที่จะทอด เป็นแต่เมื่อใครมีศรัทธาจะบำเพ็ญในเวลาที่
 ทอดได้เวลานั้น จึงไม่จัดเป็นกาลทาน การถวายผ้าอื่น ๆ
 ครั้นจำเนียรกาลล่วงมา จนถึงสมัยปัจจุบันนี้ การถวาย
 ผ้าป่า นิยมบำเพ็ญกันในฤดูกาลออกพรรษาแล้วโดยมาก
 และทางราชการก็เคยปรากฏว่า มีในระหว่างเดือน ๑๒
 พร้อมด้วยพระราชพิธีลอยกระทงประเพณี ๓ แต่ถึงกระนั้น
 บางแห่งบางท่านก็ถวายตามเวลาที่มิศรัทธาเลื่อมใสเกิดขึ้น
 มิได้จำกัดเวลาก็มีเป็นส่วนมาก ๓

วิธีการทอดผ้าป่านี้ มีอยู่หลายวิธี ตามแต่จะมีศรัทธา
 บำเพ็ญกัน อย่างหนึ่งเรียกว่า ผ้าป่าแกมกฐิน คือทอด
 กฐินแล้วเลยทอดผ้าป่าก็มี ที่ทำกันอย่างพอสถานประมาณ
 คือจัดเครื่องไทยธรรมบรรจุในกระถาง กระบุง กระจาด แล้ว
 หากยังไม่มาปัก เอาผ้าไปห้อยไว้ แล้วออกตั้งไว้ตามถนน
 หนทางที่พระเที่ยวบิณฑบาตผ่านไป หรือนำไปตั้งไว้ตาม
 วัดก็มี อย่างน้อยมีแต่ผ้าห้อยกิ่งไม้ต้นหนึ่งนำไปปักไว้ตาม

สถานที่ดังกล่าวแล้วก็มี ที่ทำกันอย่างขนานใหญ่ ถึงป่า
 ร้างและแจกฏิกาก็ทำยกรับไปคนละองค์สององค์ หรือ
 องค์ละคนสองคนเป็นต้น แล้วนำไปรวมทอดเป็นการครึก
 ครื้น ถึงกับแห่แห่นกันอย่างสนุกสนานและประกวดประชัน
 เมื่อถึงวัดแล้วนำไปอุทิศต่อที่ชุมนุมสงฆ์ก็มี บางแห่งก็มี
 การคมนาคมทางน้ำ ทำผ้าป่าบรรทุกเรือแห่ไปทางน้ำ
 เรียกว่า ผ้าป่าโยง แล้วนำไปทอดตามวัดต่างๆ แล้วแก้
 พอใจก็มี บางแห่งทำกันอย่างใหญ่ จนเป็นทางหาทุน
 ทรัพย์เข้าบำรุงพระอารามก็มี ทั้งนสฺสแต่วิธีการและความ
 ประสงค์ของผู้บำเพ็ญจะพึงจัดการให้เป็นไปๆ แต่จะอย่าง
 ไรๆ ก็ดี การทอดผ้าป่านี้ ข้อสำคัญมีอยู่ว่า ให้อุทิศเป็น
 ผ้าป่าจริง ๆ คืออย่าถวายเป็นเฉพาะแก่ภิกษุรูปใด ๆ เป็นแต่
 ตั้งใจหรือออกอุทานวาจา ขออุทิศผ้าและเครื่องไทยธรรม
 บริวารเหล่านั้นแก่ภิกษุผู้ต้องการผ้ายังสกุลเท่านั้น จึงจะได้
 ข้อว่าถวายเป็นผ้าป่าที่แท้จริง ๆ สำหรับภิกษุผู้มีบิณฑิกำหนด
 ว่าจะต้องรับได้ก็ครั้งนั้น เมื่อไปพบผ้าหรือมีผู้นำมา
 ทอดให้ เป็นรับได้ทั้งนั้น. ในปัจจุบันนี้ การทอดผ้าป่า
 บางทีเป็นการสงเคราะห์ ให้ภิกษุผู้ซึ่งอยู่จำพรรษาไม่ครบ

องค์เป็นสงฆ์ที่ไม่สามารถจะรับผ้ากฐินได้ก็มี หรือบางที
พระภิกษุในวัดที่ได้รับกฐินแล้ว ทายกมีศรัทธาถวายผ้าแก่
พระภิกษุในวัดนั้น จึงทำเป็นผ้าป่าไปทอดกฐิน ทั้งนั้นสุดแล้ว
แต่ศรัทธาเลื่อมใสที่คิดใคร่จะบำเพ็ญกุศลให้เป็นไป ๆ

ส่วนวิธีการถวายนั้น ในครั้งพุทธกาลอาจจะถวาย
เพียงตั้งใจหรือนึกอยู่ในใจแล้วถวายก็เป็นได้ แต่ใน
ปัจจุบันนี้ส่วนมากนิยมถวายกันเป็นหมู่เป็นคณะ ฉะนั้นจึง
นิยมว่าคำถวายศุภการถวายทานอื่น ๆ ซึ่งก่อนจะว่าคำ
ถวาย ก็ตั้ง นโม ๓ จบก่อน แล้วจึงว่าคำถวายดังนี้ :-

เอตานิ มยิ ภนฺเต สปรีวารานิ ปัสสุกุลจิวรานิ
สงฺขมสฺส โอโณชยาม ฯ สาธุ โน ภนฺเต สงฺโฆ
เอตานิ สปรีวารานิ ปัสสุกุลจิวรานิ ปฏิคฺคณฺหาตุ
อมฺหากิ ทิฆมฺมตฺตํ หิตาย สุขาย ฯ

(คำแปล) ข้าแต่พระสงฆ์ผู้เจริญ ข้าพเจ้าทั้งหลาย
ขอน้อมถวายผ้าบังสุกุลจีวรเหล่านี้ กับทั้งบริวาร แต่พระ
สงฆ์ ฯ ขอพระสงฆ์จงรับ ผ้าบังสุกุลจีวรเหล่านี้ กับทั้ง
บริวาร ของข้าพเจ้าทั้งหลาย เพื่อประโยชน์และความสุข
แก่ข้าพเจ้าทั้งหลาย สันกาลนาน เทอญ ฯ

สำหรับภิกษุผู้จะชักผ้าป่านี้ เมื่อไปพบผ้าป่า หรือ
 มีผู้นำผ้าป่ามาทอด ให้ตั้งใจว่าหรือนึกอยู่ในใจว่าคำชัก
 ผ้าป่า ดังนี้ “อิหิ วัตถิ อสุตมิกิ ปัสสูกัจจวิ มยหิ
 ปาปุณนติ” ดังนี้ ถ้าหลายชั้นฟังว่า “อิมานิ วัตถานิ
 อสุตมิกานิ ปัสสูกัจจวานิ มยหิ ปาปุณนติ” แล้วจึง
 ชักผ้าป่า เมื่อชักแล้ว จะกล่าวอนุโมทนาตามสมควร
 แต่ถ้าทายกผู้นำมาทอดยังอยู่ จะกล่าวอนุโมทนาตามใน
 อนุโมทนาวิธิก็สมควร ฯ

พิมพ์ที่ โรงพิมพ์แห่งจุฬาลงกรณ์มหาวิทยาลัย [๔๙๐๑-๐๙๗/๑,๐๐๐(๔)]
โทร. ๐ ๒๒๑๕ ๑๙๙๑-๒ ถึง ๑๑-๑๔, ๐ ๒๒๑๙ ๓๕๕๗, ๐ ๒๒๑๙ ๓๕๖๓
<http://www.cuprint.chula.ac.th>