



จุฬาลงกรณ์มหาวิทยาลัย

จัดพิมพ์เป็นที่ระลึก

ในการถวายผ้าพระกฐินพระราชทาน พุทธศักราช ๒๕๖๑

วันศุกร์ที่ ๔ พฤศจิกายน ๒๕๖๑

ณ วัดเขานกั้วรวิหาร จังหวัดสระบุรี





จุฬาลงกรณ์มหาวิทยาลัย

จัดพิมพ์เป็นที่ระลึก

ในการถวายผ้าพระกฐินพระราชทาน พุทธศักราช ๒๕๖๑

วันศุกร์ที่ ๙ พฤศจิกายน ๒๕๖๑

ณ วัดเขาแก้ววรวิหาร จังหวัดสระบุรี





คำนำ



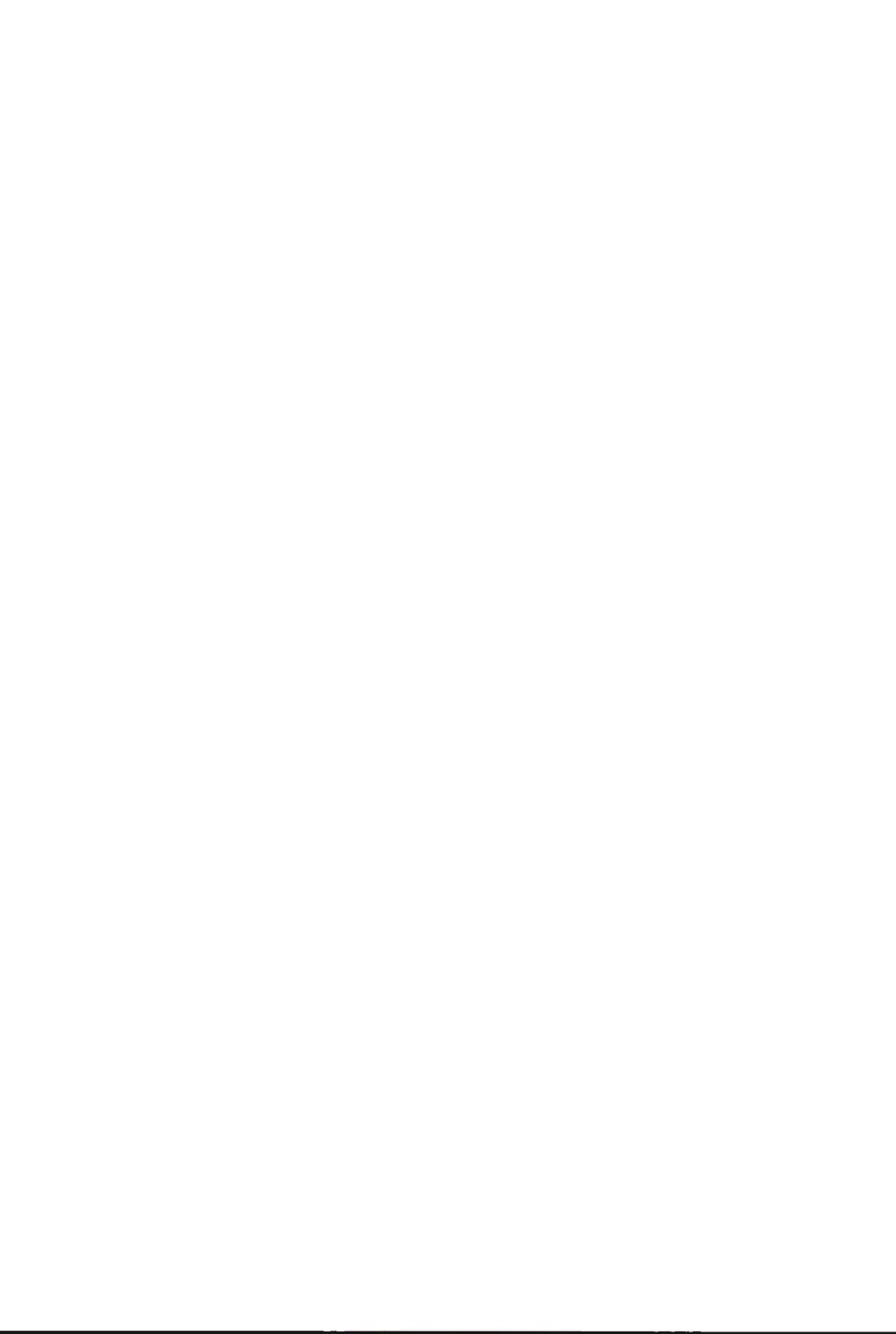
ในเทศกาลกฐิน พุทธศักราช ๒๕๖๑ นี้ สมเด็จพระเจ้าอยู่หัวมหาวชิราลงกรณ บดินทรเทพยวรางกูร ทรงพระกรุณาโปรดเกล้าโปรดกระหม่อมให้จุฬาลงกรณ์มหาวิทยาลัย อัญเชิญผ้าพระกฐินพระราชทานไปทอดถวายในที่ชุมนุมสงฆ์ วัดเขาแก้ววรวิหาร พระอารามหลวง ซึ่งตั้งอยู่ในเขตพื้นที่จังหวัดสระบุรี พระมหากษัตริย์คุณเป็นล้นเกล้าล้นกระหม่อมหาที่สุดมิได้ การถวายผ้าพระกฐินพระราชทานครั้งนี้ จุฬาลงกรณ์มหาวิทยาลัยได้เชิญชวนประชาคมจุฬาฯ ตลอดจนองค์กรและหน่วยงานต่างๆ ที่อยู่ในอาณาบริเวณใกล้เคียงร่วมเป็นเจ้าของพดุงที่เคยปฏิบัติมา ทั้งนี้ มหาวิทยาลัยจะมอบเงินที่ได้รับจากผู้มีจิตศรัทธาร่วมบำเพ็ญกุศลในการถวายผ้าพระกฐินพระราชทานครั้งนี้ แก่วัดเขาแก้ววรวิหาร เพื่อประโยชน์ในการทำนุบำรุงพระอาราม และพระศาสนาให้วัฒนาสถาพรสืบไป รวมทั้งยังได้จัดพิมพ์หนังสือที่ระลึกในโอกาสดังกล่าว ซึ่งกล่าวถึงประวัติความเป็นมาและพุทธศิลปกรรมที่สำคัญภายในวัด มาเป็นธรรมบรรณาการพร้อมด้วย“กลอนจารึกแต่งประทีปที่บางปอิน เมื่องานรัษฎากิเศกในรัชกาลที่ห้า” ซึ่งนับว่าเป็นหนังสือหายากเล่มหนึ่ง นำมาเผยแพร่ ในวาระนี้ เพื่อเป็นอรรถประโยชน์แก่สาธุชนทั่วไปด้วย

จุฬาลงกรณ์มหาวิทยาลัย ในฐานะผู้รับพระมหากษัตริย์อัญเชิญผ้าพระกฐินพระราชทาน ขอเชิญชวนทุกท่าน พร้อมใจกันน้อมเกล้าน้อมกระหม่อมถวายกุศล อันพึงบังเกิดมิในทุกคน แต่สมเด็จพระเจ้าอยู่หัวผู้ทรงพระคุณอันประเสริฐ และขอให้ทุกท่านที่มีส่วนร่วมในการบำเพ็ญกุศลในครั้งนี้ ได้รับอานิสงส์โดยทั่วกัน



ศาสตราจารย์ ดร.บัณฑิต เอื้ออาภรณ์

อธิการบดี



กำหนดการ



พิธีถวายผ้าพระกฐินพระราชทานจุฬาลงกรณ์มหาวิทยาลัย ประจำปี ๒๕๖๑

วันศุกร์ที่ ๙ พฤศจิกายน ๒๕๖๑

ณ วัดเขาแก้ววรวิหาร ตำบลต้นตาล อำเภอเสนาห์ จังหวัดสระบุรี

เวลา ๐๖.๔๕ น. ผู้ร่วมพิธีพร้อมกัน ณ หน้าเรือนจุฬานฤมิต

เวลา ๐๗.๐๐ น. ออกเดินทางจากจุฬาฯ ไปยังวัดเขาแก้ววรวิหาร
ตำบลต้นตาล อำเภอเสนาห์ จังหวัดสระบุรี

เวลา ๐๙.๓๐ น. ผู้ร่วมพิธีพร้อมกัน ณ พระอุโบสถ

เวลา ๑๐.๐๐ น. นายกสภาจุฬาลงกรณ์มหาวิทยาลัย ประธานในพิธี
เดินไปถึงโต๊ะหมู่ ซึ่งตั้งผ้าพระกฐินพระราชทานไว้
ผู้ร่วมพิธีทุกคนยืนขึ้น

นายกสภาจุฬาลงกรณ์มหาวิทยาลัย ถวายความเคารพ
พระบรมฉายาลักษณ์ สมเด็จพระเจ้าอยู่หัวมหาวชิราลงกรณ
บดินทรเทพยวรางกูร และเปิดกรวยดอกไม้ แล้วหยิบ
ผ้าพระกฐินพระราชทาน อุ้มประคองไว้ ยืนตรงแสดง
ความเคารพพระบรมฉายาลักษณ์สมเด็จพระเจ้าอยู่หัว
มหาวชิราลงกรณ บดินทรเทพยวรางกูร
(วงดุริยางค์บรรเลงเพลงสรรเสริญพระบารมี)

นายกสภาจุฬาลงกรณ์มหาวิทยาลัย เชิญผ้าพระกฐินพระราชทาน
เข้าสู่พระอุโบสถ

นายกสภาจุฬาลงกรณ์มหาวิทยาลัย จูดยุบ เทียน

บูชาพระรัตนตรัย ที่โต๊ะหมู่บูชา หน้าพระพุทธรูปปฏิมา
ประธาน กราบ แล้วไปที่พานแว่นฟ้าหยิบผ้าห่ม

หน้าพระประธานที่วางอยู่บนผ้าพระกฐินพระราชทานส่งให้
ไวยาวัจจร ยกผ้าพระกฐินพระราชทานขึ้นประคอง หันหน้า

ไปทางพระประธาน ประนมมือว่า นะโมตัสสะ ภาคะวะโต
อะระหะโต สัมมา สัมพุทฺธัสสะ (๓ จบ) แล้วหันหน้ามาทาง
พระสงฆ์ กล่าวคำถวายผ้าพระกฐินพระราชทาน
(พระภิกษุรับสาธุพร้อมกัน)

นายกสภาจุฬาลงกรณ์มหาวิทยาลัย วางผ้าพระกฐินพระราชทาน
บนพานแว่นฟ้า ยกประเคนภิกษุรูปที่ ๒ ซึ่งนั่งอยู่ตรง
พานแว่นฟ้า (ยกทั้งพาน) แล้วประเคนเทียนปาฏิโมกข์
(นายกสภาจุฬาลงกรณ์มหาวิทยาลัย นั่ง ณ ที่จัดไว้
ผู้ร่วมพิธีนั่งพร้อมกัน)

พระสงฆ์ประกอบพิธีกฐินกรรม

นายกสภาจุฬาลงกรณ์มหาวิทยาลัยถวายเครื่องบริวารพระกฐิน
พระราชทาน ถวายพัตรอง ถวายย่าม และถวาย
เครื่องไทยธรรมของมหาวิทยาลัยแด่พระสงฆ์องค์ประธาน
อธิการบดีและรองอธิการบดี

(ศาสตราจารย์ ดร.บุญไชย สถิตมั่นในธรรม)

ถวายผ้าไตรและเครื่องไทยธรรมแด่พระคู่สวด ทั้ง ๒ รูป
กรรมการสภาจุฬาลงกรณ์มหาวิทยาลัย ผู้บริหาร และผู้ร่วมพิธี
ในพระอุโบสถถวายผ้าไตรแด่พระอันดับและสามเณร
อธิการบดีอ่านคำปวารณาถวายปัจจัยโดยเสด็จพระราชกุศลบำรุง
พระอาราม

พระสงฆ์อนุโมทนา ประธานสงฆ์ถวายอดิเรก

นายกสภาจุฬาลงกรณ์มหาวิทยาลัยและอธิการบดีกรวดน้ำรับพร
รองอธิการบดี (ศาสตราจารย์ ดร.บุญไชย สถิตมั่นในธรรม)

กล่าวมอบเงินบำรุงการศึกษาแก่ผู้แทนโรงเรียนปริยัติธรรม
วัดเขาแก้ววรวิหาร ผู้แทนโรงเรียนวัดตันตล ผู้แทนโรงเรียน
วัดพระยาทต ผู้แทนโรงเรียนเส้าไห้ “วิมลวิทยานุกูล”

อธิการบดีถวายเงินบำรุงการศึกษาแก่ผู้แทนโรงเรียนปริยัติธรรม
วัดเขาแก้ววรวิหารและมอบเงินบำรุงการศึกษาแก่ผู้แทน
โรงเรียนวัดตันตล ผู้แทนโรงเรียนวัดพระยาทต
ผู้แทนโรงเรียนเส้าไห้ “วิมลวิทยานุกูล”

นายกสภาจุฬาลงกรณ์มหาวิทยาลัยกราบพระพุทธรูปปฏิมาประธาน
แล้วกราบประธานสงฆ์

นายกสภาจุฬาลงกรณ์มหาวิทยาลัย อธิการบดี กรรมการ
สภาจุฬาลงกรณ์มหาวิทยาลัย ผู้บริหาร และผู้ร่วมพิธี
ออกจากพระอุโบสถ

เสร็จพิธี

นายกสภาจุฬาลงกรณ์มหาวิทยาลัย อธิการบดี กรรมการ
สภาจุฬาลงกรณ์มหาวิทยาลัย ผู้บริหาร และผู้ร่วมพิธี
ถวายภัตตาหารเพลแด่พระสงฆ์

นายกสภาจุฬาลงกรณ์มหาวิทยาลัย อธิการบดี กรรมการ
สภาจุฬาลงกรณ์มหาวิทยาลัย ผู้บริหาร และผู้ร่วมพิธี
รับประทานอาหารกลางวันร่วมกัน

นายกสภาจุฬาลงกรณ์มหาวิทยาลัย อธิการบดี กรรมการ
สภาจุฬาลงกรณ์มหาวิทยาลัย ผู้บริหาร และผู้ร่วมพิธี
เดินทางกลับ

การแต่งกายในพิธี

กรรมการสภามหาวิทยาลัย	เครื่องแบบปกติขาว สวมหมวก/ ชุดเบลเซอร์ / ชุดสากลนิยม / ชุดผ้าไทย
ผู้บริหารมหาวิทยาลัย ผู้ร่วมพิธี	เครื่องแบบปกติขาว สวมหมวก ชุดเบลเซอร์ / ชุดสากลนิยม / ชุดผ้าไทย



พุทธศิลปกรรมวัดเขาแก้ววรวิหาร อำเภอเสนาให้ จังหวัดสระบุรี

ผู้ช่วยศาสตราจารย์ ดร.จีราวรรณ แสงเพชร*

ประวัติความเป็นมา

วัดเขาแก้ววรวิหาร เป็นพระอารามหลวงชั้นตรีชนิดวรวิหาร ตั้งอยู่เลขที่ ๑ หมู่ที่ ๑ ตำบลต้นตาล อำเภอเสนาให้ จังหวัดสระบุรี พื้นที่โดยทั่วไปของพระอารามเป็นเนินเขาเตี้ยๆ โอบล้อมด้วยผืนนาอันเป็นแหล่งปลูกข้าว “เสนาให้” ที่อุดมสมบูรณ์ที่สุดแห่งหนึ่งบริเวณภาคกลางของประเทศไทย ถัดออกไปประมาณ ๒๐๐ เมตร เป็นแม่น้ำป่าสักและถนนหลวงสายสระบุรี-ปากบาง (รูปที่ ๑, ๒, ๓)

ประวัติความเป็นมาการสร้างสันนิษฐานว่า แต่เดิมวัดเขาแก้วเป็นพระอารามที่สร้างขึ้นตั้งแต่ครั้งรัชสมัยสมเด็จพระเจ้าทรงธรรมแห่งกรุงศรีอยุธยา เมื่อราวปี พ.ศ. ๒๑๗๑ ด้วยตั้งอยู่บนเส้นทางเสด็จพระราชดำเนินไปนมัสการรอยพระพุทธรูปที่ครั้งต่อมาในสมัยกรุงรัตนโกสินทร์ รัชสมัยพระบาทสมเด็จพระจอมเกล้าเจ้าอยู่หัว ขณะเสด็จพระราชดำเนินไปนมัสการรอยพระพุทธรูปและพระพุทธรูป สระบุรี ทรงหยุดพักพระราชอิริยาบถ ณ พลับพลาบริเวณท่าหินลาดหน้าพระอาราม ทอดพระเนตรเห็นพระอารามชำรุดทรุดโทรมและตั้งอยู่ในชัยภูมิเนินเขาเตี้ยๆ ที่งดงามแวดล้อมไปด้วยธรรมชาติ เหมาะสำหรับเป็นที่ปฏิบัติสมณธรรม ทรงมีพระราชศรัทธาที่จะบูรณะปฏิสังขรณ์ โปรดเกล้าฯ ให้เจ้าพระยาจักรีบดินทร (โต กัลยาณมิตร) เป็นแม่กองทำการบูรณะปฏิสังขรณ์และสร้างเสนาสนะขึ้นมาใหม่ มีการขยายขนาดพระอุโบสถให้ใหญ่ขึ้น ก่อกำแพงแก้วล้อมรอบ รวมทั้งบูรณะพระเจดีย์สร้างพระวิหารจัตุรมุขยอดปราศรัยขึ้นใหม่ กับทั้งสร้างกุฏิสงฆ์ด้านทิศเหนือของพระเจดีย์ เมื่อการแล้วเสร็จได้ทรงสถาปนาวัดเขาแก้วเป็นพระอารามหลวง พระราชทานนามว่า **วัดศรีรัตนาราม**

* ภาควิชาทัศนศิลป์ คณะศิลปกรรมศาสตร์ จุฬาลงกรณ์มหาวิทยาลัย

ต่อมารัชสมัยพระบาทสมเด็จพระจุลจอมเกล้าเจ้าอยู่หัว มีการจัดระเบียบ
คณะสงฆ์ทั่วประเทศราชอาณาจักร ในปี พ.ศ. ๒๔๕๖ สมเด็จพระมหาสมณเจ้า กรมพระยา
วชิรญาณวโรรส ได้เสด็จตรวจคณะสงฆ์ในพื้นที่เมืองสระบุรี ทอดพระเนตรป่าวัด
หน้าท่าหินลาดรับสั่งว่าเป็นภาษามคธ จึงให้ทรงเรียกเป็นคำไทยว่า **วัดเขาแก้ว** เป็น
ชื่อนามพระอารามตั้งแต่บัดนั้นเป็นต้นมา

อนึ่งชุมชนที่อาศัยอยู่ในเขตอำเภอเสนาให้ จังหวัดสระบุรี มีกลุ่มชาติพันธุ์อยู่
๕ กลุ่ม คือ คนไทยภาคกลาง คนไทยเชื้อสายมอญ คนไทยเชื้อสายจีน คนไทยวนล้านนา
และคนไทลาว ล้านช้างหรือ ลาวเวียง^๑ ทั้งนี้บริเวณรอบพระอารามในเขตตำบลต้นตาล
มีกลุ่มชุมชนชาวไทยวนหรือชาวล้านนา ที่อพยพมาจากเมืองเชียงแสน ตั้งแต่รัชสมัย
พระบาทสมเด็จพระพุทธยอดฟ้าจุฬาโลก^๒ โดยยังคงรักษาขนบธรรมเนียมตลอดจน

^๑ คนไท-ลาวหรือลาวเวียง เข้ามาตั้งบ้านเรือนอยู่ ณ เมืองสระบุรี ในรัชสมัยพระบาทสมเด็จพระนั่งเกล้า
เจ้าอยู่หัว เมื่อครั้งพระยาราชสุภาวดี ซึ่งต่อมาได้รับพระราชทานบรรดาศักดิ์เป็น เจ้าพระยาบดินทรเดชา
ตำแหน่งสุหนายก กวาดต้อนชาวเมืองเวียงจันทน์ ลงมาในคราวที่ไปปราบเจ้าอนุวงศ์ เมื่อปีพุทธศักราช
๒๓๗๑ พระบาทสมเด็จพระนั่งเกล้าเจ้าอยู่หัว โปรดฯ ให้ชาวไท-ลาว เมืองเวียงจันทน์ หรือลาวเวียง ไปตั้ง
บ้านเรือนที่เมืองลพบุรี เมืองสระบุรี เมืองสุพรรณบุรี เมืองนครไชยศรี รวม ๔ เมือง และพวกชาวไท-ลาว
เมืองนครพนม ให้ไปตั้งบ้านเรือนที่เมืองพนัสนิคมอยู่ร่วมกับพวกลาวอาสาเมืองปากน้ำ จากหลักฐาน
ประวัติศาสตร์ที่กล่าวมา สอดคล้องกับกลุ่มชาติพันธุ์ที่มีเชื้อสายไท-ลาวหรือชาวลาวเวียงในเมืองสำคัญ
ที่กล่าวมา สืบต่อมาจนถึงทุกวันนี้ รายละเอียดดูที่ ทิพากรวงศมหาโกษาธิบดี, เจ้าพระยา, (เรียบเรียง)
พระราชพงศาวดารกรุงรัตนโกสินทร์ รัชกาลที่ ๓, พิมพ์ครั้งที่ ๗ กรุงเทพฯ : สำนักวรรณกรรมและ
ประวัติศาสตร์ กรมศิลปากร, ๒๕๔๗, หน้า ๓๙.

^๒ เมื่อครั้งปีชวด ฉศก จุลศักราช ๑๑๖๖ พ.ศ. ๒๓๔๗ สมเด็จพระเจ้าหลานเธอ เจ้าฟ้ากรมหลวงเทพหริรักษ์
พระเจ้าหลานเธอในพระบาทสมเด็จพระพุทธยอดฟ้าจุฬาโลก พระยายมราช นายทัพนายกองไทย ทัพลาว
ยกทัพขึ้นไปเมืองเชียงแสน สามารถขับไล่กองทัพพม่าที่ยึดเมืองเชียงแสน รื้อกำแพงเผาบ้านเมือง ได้ครอบครั
๒๓,๐๐๐ ครัวเศษ โปรดฯ ให้แบ่งครอบครัวออกเป็น ๕ ส่วน ให้ไปตั้งบ้านเรือน ณ เมืองเชียงใหม่
ส่วน ๑ เมืองนครลำปางส่วน ๑ เมืองน่านส่วน ๑ เมืองเวียงจันทน์ส่วน ๑ อีกส่วน ๑ ถวายลงมา ณ กรุงเทพฯ
โปรดฯ ให้ตั้งบ้านเรือนอยู่บริเวณลุ่มแม่น้ำป่าสัก เมืองสระบุรีบ้าง แบ่งไปอยู่เมืองคูบัว จังหวัดราชบุรีบ้าง
รายละเอียดดูที่ ทิพากรวงศ์, เจ้าพระยา (เรียบเรียง) และดำรงราชานุภาพ, สมเด็จพระเจ้าบรมวงศ์เธอ
กรมพระยา(ทรงตรวจชำระและทรงนิพนธ์อธิบาย), **พระราชพงศาวดารกรุงรัตนโกสินทร์ รัชกาลที่ ๑**,
พิมพ์ครั้งที่ ๖ กรุงเทพฯ : กองวรรณคดีและประวัติศาสตร์ กรมศิลปากร, ๒๕๓๑, หน้า ๙๔.

วิถีชีวิตวัฒนธรรมไว้อย่างเหนียวแน่น ทั้งด้านการแต่งกาย อาหารและยังคงพูดภาษาล้านนา ปัจจุบันมีหอวัฒนธรรมพื้นบ้านไทยวน สระบุรี จัดตั้งโดยอาจารย์ทรงชัย วรรณกุล

วัดเขาแก้ววรวิหาร มีอดีตเจ้าอาวาสปกครองพระอารามสืบต่อกันมารวม ๑๘ รูป ปัจจุบันมีพระวิสุทธิโสภณ(ประโยชน์ สุขุมาลอ ป.ธ.๗) เป็นเจ้าอาวาส มีโรงเรียนพระปริยัติธรรมเป็นศูนย์กลางการศึกษาของพระภิกษุสามเณร ตั้งขึ้นเมื่อปี พ.ศ. ๒๕๐๘ กรมการศาสนาได้รับเข้าเป็นโครงการวัดพัฒนาตัวอย่าง มีการตั้งทุนการศึกษาสงเคราะห์เด็กนักเรียนและมอบทุนการศึกษาประจำทุกปี

พุทธศิลปกรรมที่สำคัญ

พระอุโบสถ

พระอุโบสถวัดเขาแก้ว เป็นพระอุโบสถที่ก่อขยายขนาดจากพระอุโบสถหลังเดิมให้ใหญ่ขึ้น ในคราวปฏิสังขรณ์พระอาราม พระบาทสมเด็จพระจอมเกล้าเจ้าอยู่หัวโปรดเกล้าฯ ให้เจ้าพระยานิกรบดินทร (โต กัลยาณมิตร) เป็นแม่กองคุมการก่อสร้าง ลักษณะเป็นพระอุโบสถทรงไทยขนาดความกว้าง ๑๔ เมตร ยาว ๒๓ เมตร ก่ออิฐถือปูน เครื่องล่ำยองแบบไทยประเพณี ส่วนหลังคาซ้อนกัน ๒ ชั้น มีมุขลดที่ด้านหน้าและด้านหลัง หลังคามุงด้วยกระเบื้องดินเผา หน้าบันเรียบไม่มีลวดลายประดับตกแต่ง ส่วนฐานพระอุโบสถเป็นฐานบัวลูกแก้วอกไก่ บริเวณโดยรอบพระอุโบสถก่อเป็นฐานสิงห์ตั้งประดับใบเสมาประจำทิศทั้ง ๘ ถัดออกไปเป็นทางเดินเวียนประทักษิณรอบพระอุโบสถและกำแพงแก้วที่ก่อล้อมต่อเชื่อมกับประตูทางเข้าทั้ง ๔ ทิศ ที่เหนือกรอบประตูประดับวงโค้งรูปครึ่งวงกลม เช่นเดียวกับส่วนทับหลังเหนือกำแพงรอบพระอุโบสถ (รูปที่ ๔)

ภายในพระอุโบสถประดิษฐานพระพุทธรูปปฏิมาประธานปูนปั้นขนาดใหญ่ปางมารวิชัย ฝีมือช่างท้องถิ่น และพระพุทธรูปปฏิมาที่ประดิษฐานลดหลั่นกันบนแท่นฐานชุกชีรวมทั้งรูปพระอัครสาวก ผนังพระอุโบสถทาสีขาว ไม่ปรากฏภาพจิตรกรรมฝาผนังประดับ (รูปที่ ๕)

สำหรับกลุ่มอาคารสถาปัตยกรรมที่สำคัญที่สุดในพระอารามวัดเขาแก้วคือ พระเจดีย์ และพระวิหารจัตุรมุขยอดปราสาท ซึ่งสร้างอยู่บนฐานไพทีเดียวกัน โดยปรับพื้นที่เนินเขาธรรมชาติ ก่ออิฐเสริมเป็นส่วนฐานรองรับพระเจดีย์ มีบันไดทางขึ้น ๔ ทิศ มีระเบียงล้อมรอบเป็นทางเดินเวียนประทักษิณ ๒ ชั้น

พระเจดีย์

พระเจดีย์ประธานตั้งอยู่บนฐานสูง มีทางเดินเวียนประทักษิณชั้นบน ขนาด ความสูง ๓๕ เมตร กว้างราว ๔๓.๕๐ เมตร ลักษณะเป็นเจดีย์ทรงปราสาท ๕ ยอด ที่ได้รับแรงบันดาลใจ ผสมผสานงานศิลปกรรมหลายแหล่ง (รูปที่ ๖, ๗)

ส่วนฐาน ชั้นล่างของพระเจดีย์ ก่อเป็นฐานเขียงรองรับฐานเพิ่มมุมที่ประดับ สรูปิกะทรงระฆังขนาดเล็กโดยรอบ

ส่วนกลาง คือ เรือนธาตุ มีจระนำประดิษฐานพระพุทธรูปยืน ด้านทิศตะวันออก เป็นพระพุทธรูปประทานอภัยหรือปางห้ามญาติ ด้านทิศใต้ เป็นพระพุทธรูปลีลา ด้านทิศตะวันตก พระพุทธรูปแสดงปางอุ้มบาตร ด้านทิศเหนือปางรำพึง เป็นที่ นำสังเกตว่าที่ส่วนเรือนธาตุ มีการก่อบัวคว่ำและบัวหงาย คล้ายกับ **ปากแล** ลักษณะ เป็นจะงอยเส้นโค้ง แบบเดียวกับที่ปรากฏในการก่อสร้างเจดีย์ทรงปราสาทศิลปะ ล้านนาและศิลปะล้านช้าง ถัดขึ้นไปเป็นชั้นแว่นฟ้า ประกอบด้วยชั้นแว่นฟ้า ๔ ทิศ ที่ก่อเหนือจะงอยนำตอนบนประดับสรูปิกะทรงระฆัง ชั้นแว่นฟ้าประธานตรงกลาง รองรับส่วนยอด สันนิษฐานว่าส่วนดังกล่าวคงปรับปรุงรูปแบบมาจาก ระเบียบการ ก่อเรือนธาตุของพระปรางค์ ในสมัยรัตนโกสินทร์ที่สืบมาจากสมัยอยุธยา

ส่วนยอด ก่อเป็นเจดีย์ทรงระฆัง ประกอบด้วยชั้นบัวกลุ่มขนาดใหญ่ รองรับ องค์ระฆัง ถัดขึ้นไปเป็นบัวกลุ่มเถา ๗ ชั้น รองรับปลียอดและลูกแก้วด้านบนสุด ลักษณะ ดังกล่าวสันนิษฐานว่ามีที่มาจาก ส่วนยอดของเจดีย์ทรงเครื่องสมัยรัตนโกสินทร์

จากรูปแบบทางสถาปัตยกรรมที่กล่าวมา สันนิษฐานว่าการสร้างเจดีย์ประธาน วัดเขาแก้ววรวิหาร ซึ่งตามประวัติกล่าวว่า สร้างขึ้นเพื่อประดิษฐานพระบรมสารีริกธาตุ คงมีที่มาจากการผสมผสานงานศิลปกรรมหลายแหล่งคือ ส่วนเรือนธาตุเจดีย์ทรง

ปราสาทศิลปะล้านนา ศิลปะล้านช้าง และเรือนธาตุของพระปรางค์ รวมทั้งส่วนยอดเจดีย์ทรงเครื่องสมัยรัตนโกสินทร์ ลักษณะดังกล่าวสอดคล้องกับการตั้งถิ่นฐานชุมชนที่มีการรวมกลุ่มชาติพันธุ์ ไทย-ลาวล้านช้าง ไทยวนล้านนาจากเมืองเชียงแสนและคนพื้นเมือง ดังที่ปรากฏในหลักฐานประวัติศาสตร์ได้อย่างชัดเจน

พระวิหารจัตุรมุขยอดปรางค์

พระวิหารจัตุรมุขยอดปรางค์ เป็นสถาปัตยกรรมที่มีความโดดเด่นอีกสิ่งหนึ่งภายในวัดเขาแก้ว ลักษณะเป็นพระวิหารขนาดเล็กก่ออิฐถือปูน สร้างบริเวณมุขทิศตะวันออกเฉียงเหนือของพระเจดีย์ มีแผนผังรูปกากบาท ตรงกลางก่อเป็นเสาศาขนาดใหญ่รองรับยอดพระปรางค์ ๕ ยอด ที่ตั้งบนฐานสิงห์ส่วนยอดประดับพญาคันคัง ๔ มีมุขยื่นออกมาเป็นวิหารขนาดเล็ก สำหรับประดิษฐานพระพุทธรูปและรอยพระพุทธรูป ส่วนหลังคาเป็นเครื่องไม้มุงกระเบื้อง มีหน้าบันประดับลายปูนปั้นอิทธิพลศิลปะจีน กำแพงแก้วด้านทิศตะวันออกประดับกระเบื้องปรางค์เขียว หน้าบันด้านทิศตะวันออกมีตัวอักษรจารึกที่กล่าวว่าสร้างโดยนายอับ อปานนท์ ปี พ.ศ. ๒๔๑๓ (รูปที่ ๘, ๙) สมัยพระครูศรีวิสุทธิญาณมุนีเป็นเจ้าอาวาส

สำหรับรูปแบบการสร้างพระวิหารจัตุรมุขยอดปรางค์ ๕ ยอดที่กล่าวมาสันนิษฐานว่าอาจได้รับแรงบันดาลใจมาจาก พระปรางค์ประธานวัดมหาธาตุวรวิหาร จังหวัดเพชรบุรี ที่ได้รับการบูรณะครั้งใหญ่ ในรัชสมัยพระบาทสมเด็จพระจอมเกล้าเจ้าอยู่หัว พ.ศ. ๒๔๐๖ (รูปที่ ๑๐) แต่ลดขนาดให้เล็กลง และปรับโครงสร้างส่วนล่างเป็นพระวิหารประดิษฐานพระพุทธรูปปฏิมาและรอยพระพุทธรูป

พระพุทธรูปปฏิมาและรอยพระพุทธรูป

มุขด้านทิศตะวันออก ภายในพระวิหารจัตุรมุขยอดปรางค์ ประดิษฐานพระพุทธรูปปฏิมาทรงเครื่องใหญ่ปางห้ามสมุทรขนาดใหญ่ ฝีมือช่างดงาม ที่ส่วนฐานมีอักษรจารึกระบุปีที่สร้าง พ.ศ. ๒๔๑๔ (รูปที่ ๑๑) ถัดออกไปก่อเป็นแท่นประดิษฐานพระพุทธรูปปฏิมาปางห้ามสมุทร และประติมากรรมรูปพระมาลัยถือตาลปัตร (รูปที่ ๑๒) สันนิษฐานว่า พระปฏิมาทั้ง ๓ องค์ คงสร้างเป็นชุดคราวเดียวกัน โดยมีลักษณะเด่น

คือ การครองจีวรดุนนูนเป็นลายดอก ลงรักปิดทองประดับกระจก อันเป็นแบบพระราช
นิยมของพระพุทธปฏิมาสมัยรัตนโกสินทร์ ตั้งแต่ครั้งรัชกาลที่ ๓ ถึงต้นรัชกาลที่ ๔

มุขด้านทิศเหนือ มีประตูด้านหน้าทางเข้าเป็นประตูไม้ จำหลักเป็นรูป
เสี้ยววงหรือทวารบาลแบบจีนที่มีรายละเอียดงดงามน่าชม (รูปที่ ๑๓) ภายใน
ประดิษฐานรอยพระพุทธรูปจำลองหล่อด้วยสำริด มีรูปสัญลักษณ์มงคล ๑๐๘^๗
บรรจุที่รอยพระพุทธรูปตามแบบศิลปะสมัยรัตนโกสินทร์ (รูปที่ ๑๔) สำหรับการ
ประดิษฐานรอยพระพุทธรูป ก่อเป็นแนวโขดหินประกอบภูเขาจำลองเตี้ยๆ ซึ่งคงมี
เจตนาให้หมายถึง รอยพระพุทธรูปบนเขาสุวรรณบรรพต อันเป็นรอยพระพุทธรูป
ศักดิ์สิทธิ์ ประดิษฐานอยู่ ณ วัดพระพุทธรูปทราชมหาวิหาร จังหวัดสระบุรี รวมทั้ง
พระอารามวัดเขาแก้ว ก็ตั้งอยู่บนเส้นทางเสด็จฯ พระราชดำเนินไปนมัสการรอยพระพุทธรูป
ของพระมหากษัตริย์ในอดีต ตลอดจนถึงรัชกาลพระบาทสมเด็จพระจอมเกล้าเจ้าอยู่หัว
ถัดออกไปจากรอยพระพุทธรูปประดิษฐานพระพุทธปฏิมาปางสมาธิ ศิลปะสมัย
รัตนโกสินทร์ (รูปที่ ๑๕) ซึ่งคงหล่อขึ้นในชุดเดียวกับพระพุทธปฏิมาที่ประดิษฐาน
ภายในมุขทิศตะวันออก

มุขด้านทิศตะวันตก ประดิษฐานพระพุทธปฏิมาปางปาลีไลยก์ ประทับนั่ง
ห้อยพระบาทบนโขดศิลาจำลอง (รูปที่ ๑๖) เบื้องหลังเป็นต้นไม้สมมติเป็น
ป่าปาลีไลยก์ เบื้องขวาเป็นรูปพญาวานรถวายรวงผึ้งและที่เบื้องซ้ายเป็นรูปพญาช้าง
ชุมหม่อน้ำ ถวายการปรนนิบัติสมเด็จพระบรมศาสดาสัมมาสัมพุทธเจ้า เมื่อครั้งเสด็จ
ประทับจำพรรษาในพรรษาที่ ๑๐ ณ วนสถานปาลีไลยกวัน พญาช้างกฤษกร ปาลีไลยก์ถิต
ถวายการปรนนิบัติ^๘ ตามที่ปรากฏในเรื่องราวพุทธประวัติ

^๗ รูปสัญลักษณ์มงคลที่บรรจุในดาตารางในรอยพระพุทธรูปสมัยรัตนโกสินทร์ หากพิจารณาในรายละเอียด พบว่ามีจำนวนมากกว่า ๑๐๘ สัญลักษณ์ คือ จำนวน ๑๒๑ ช่อง แต่ยังคงนิยมเรียกว่า มงคล ๑๐๘

^๘ เจริญ สุวิฑฒเณ, สมเด็จพระญาณสังวร สมเด็จพระสังฆราช สกลมหาสังฆปริณายก, ๔๕ พรรษา ของ
พระพุทธเจ้า, กรุงเทพฯ : มหามงกุฎราชวิทยาลัย, ๒๕๑๒, หน้า ๑๓.

ภาพจิตรกรรม

สิ่งที่น่าสนใจและมีความสำคัญยิ่งภายในวัดเขาแก้ววรวิหาร อีกประการหนึ่ง ได้แก่ ภาพจิตรกรรมซึ่งเป็นงานจิตรกรรมสีฝุ่นที่เขียนประดับผนังภายในพระวิหาร จัตุรมุขยอดปราสาท โดยมีเนื้อหาที่สำคัญ ๒ เรื่อง

พระสงฆ์ปลงอสุภกรรมฐาน

ภาพจิตรกรรมที่เขียนบนผนังมุขด้านทิศตะวันตก ของพระวิหารจัตุรมุข ยอดปราสาท แสดงภาพพระภิกษุ ออกอุทกไปปฏิบัติสมณธรรมบำเพ็ญวิปัสสนา กรรมฐาน ซึ่งเป็นวัตรปฏิบัติที่สมเด็จพระบรมศาสดาทรงอนุญาตไว้ ทั้งนี้ในรัชสมัย พระบาทสมเด็จพระจอมเกล้าเจ้าอยู่หัว ทรงเคร่งครัดและทรงให้ความสำคัญต่อการปฏิบัติศาสนกิจนี้อย่างยิ่ง ดังจะเห็นได้จากที่ทรงสถาปนาคณะสงฆ์ฝ่ายธรรมยุติก นิกาย รวมทั้งโปรดฯ ให้มีการเขียนภาพจิตรกรรม เรื่องข้อปฏิบัติและกิจที่พึงกระทำ ของพระสงฆ์ในพระอารามที่ทรงสถาปนาขึ้น อาทิ ภาพจิตรกรรมที่เขียนบนผนังระหว่าง ช่องหน้าต่าง พระอุโบสถวัดปทุมวนารามราชวรวิหาร ภาพจิตรกรรมวิหารพระศาสดา วัดบวรนิเวศวิหาร กรุงเทพมหานคร เป็นต้น สำหรับภาพจิตรกรรมวัดเขาแก้ววรวิหาร ด้วยขนาดของพื้นที่ที่มีจำกัด จึงเน้นความสำคัญของการปฏิบัติธรรม โดยเฉพาะเรื่อง พระสงฆ์พิจารณาอสุภกรรมฐาน

สมัยพุทธกาล สมเด็จพระบรมศาสดาสัมมาสัมพุทธเจ้า ทรงตรัสแก่พระอานนท์ เถระใน เวสาลีสูตร^๕ ว่าด้วยพระธรรมเทศนา ณ กุฎาคารศาลापามหาวัน กรุงเวสาลี ครั้งนั้นทรงตรัสสอนอสุภกัมมัญฐาน พรรณนาคุณแห่งอสุภกัมมัญฐาน และตรัสสรรเสริญ การเจริญอสุภกัมมัญฐานแก่ภิกษุทั้งหลายโดยประการต่างๆ

อสุภกรรมฐาน หมายถึง การพิจารณาซากอสุภ เพื่อให้เกิด *อาทีนญาณ* คือ ความเห็นแจ้งถึงความไม่เที่ยงของสังขาร ๑๐ ลักษณะ

^๕ พระไตรปิฎก เล่มที่ ๑๙ พระสุตตันตปิฎก เล่มที่ ๑๑ สังยุตตนิกาย มหาวรรค [๔๘๕] รายละเอียด ดูที่ โปรแกรมพระไตรปิฎกภาษาไทย ฉบับมหาจุฬาลงกรณราชวิทยาลัย เล่ม : ๑๙ หน้า : ๔๖๓.

๑. **วินิลกอสุภกรรมฐาน** คือ การพิจารณาซากศพที่มีสีเขียวคล้ำ คละปนด้วยสีต่างๆ มีสีแดง สีขาวบ่มหนอง

๒. **อุทฺธมาตกอสุภกรรมฐาน** คือ การพิจารณาซากศพที่พองขึ้นอืด เป็นลำดับนับแต่สิ้นลม

๓. **วิปฺพกอสุภกรรมฐาน** คือ การพิจารณาซากศพที่มีน้ำเหลืองไหลเยิ้มแตกปริในที่ต่างๆ

๔. **โลหิตกอสุภกรรมฐาน** คือ การพิจารณาซากศพที่มีโลหิตไหลออกมาจากส่วนต่างๆ

๕. **วิชายิตกอสุภกรรมฐาน** คือ การพิจารณาซากศพที่ถูกสัตว์กัดกิน

๖. **วิกขิตตกอสุภกรรมฐาน** คือ การพิจารณาซากศพที่มีส่วนต่างๆ ของอวัยวะกระจัดกระจาย

๗. **ปุพฺพกอสุภกรรมฐาน** คือ การพิจารณาซากศพที่มีเหล่าหนอนอยู่ในซากอสุภนั้น

๘. **หตวิกขิตตอสุภกรรมฐาน** คือ การพิจารณาซากศพที่ถูกทำให้กระจายเพราะถูกผู้ที่โกรธ เกลียด ตัดหรือฟัน

๙. **อัญฺจิกอสุภกรรมฐาน** คือ การพิจารณาซากศพที่มีสภาพเหลือแต่กระดูก

๑๐. **วิจฉิททกอสุภกรรมฐาน** คือ การพิจารณาซากศพที่แยกขาดจากกันเป็นท่อนๆ^๖

^๖ ตัวอย่างภาพจิตรกรรม พระภิกษุพิจารณาอสุภกรรมฐาน ๑๐ ลักษณะนอกเหนือไปจากตัวอย่างบนจิตรกรรมผาผนังแล้ว ยังปรากฏใน จิตรกรรมสมุดข่อย สมัยรัตนโกสินทร์ เช่น สมุดภาพจิตรกรรมวัดปากคลองอำเภอบ้านแหลม จังหวัดเพชรบุรี เล่มที่ ๑ รายละเอียดดูที่ สมุดข่อย, กรุงเทพฯ : โครงการสืบสานมรดกวัฒนธรรมไทย, ๒๕๔๒, หน้า ๑๖๐.

สำหรับภาพจิตรกรรมในพระวิหารจัตุรมุขยอดปราสาท มุขด้านทิศตะวันตกเขียนเป็นภาพพระภิกษุหนึ่งพิจารณาอสุภลักษณะทั้ง ๑๐ แบ่งเป็น ๒ ผัง ผังละ ๕ ลักษณะเป็นการพิจารณาทั้งในยามกลางวันและกลางคืน โดยที่พระภิกษุจะนั่งอยู่ใต้ร่มขมุลมีเครื่องบริขารประกอบกราบเพื่ออุสมณธรรม อันได้แก่ กลดแขวนผูกไว้บนต้นไม้บาตร และธรรมกรก (หม้อกรองน้ำ)

ตอนบนสุดของภาพสันนิษฐานว่าหมายถึง **อุทฺธมาตกอสฺสภกรรมฐาน** คือ ชากศพที่พองขึ้นอีตนับแต่ลิ้นลม (รูปที่ ๑๗) ถัดลงมาทางซ้าย คือ **บุพฺพวทกอสฺสภกรรมฐาน** คือ ชากศพที่มีเหล่าหนอนไซในชากอสุภ จนมีแมลงและสัตว์ตอมวนเวียนอยู่เป็นจำนวนมาก และ **วิชยิตกอสฺสภกรรมฐาน** คือ ชากศพที่ถูกสัตว์กัดกิน มีร่องรอยนกกา กำลังจิกกินอสุภ (รูปที่ ๑๘) ผังฝั่งตรงข้าม คือ ลักษณะอสุภอีก ๕ ชนิด ตอนบนสุด สันนิษฐานว่าหมายถึง **อัญญิตกอสฺสภกรรมฐาน** คือ ชากศพที่เหลือแต่โครงกระดูก (รูปที่ ๑๙) แต่เป็นที่น่าเสียดายว่า ภาพจิตรกรรมบางส่วนลบเลือนไปมากแล้ว

สิ่งที่น่าสนใจอีกประการหนึ่ง นอกเหนือไปจากเนื้อหาที่กล่าวมาคือ เทคนิคการเขียนภาพจิตรกรรมที่มีลักษณะเหมือนจริง (realistic) รายละเอียดส่วนต่างๆ ตัดเส้นด้วยพู่กันหลายขนาด รวมทั้งการเขียนภาพต้นไม้ ก็มีกรลงสีสลับกับการแตะและการแทรกสี เพื่อเพิ่มน้ำหนักของภาพให้มีความสมจริงยิ่งขึ้น

นรกภูมิและเปรตวิสัยภูมิ

นรกภูมิ หมายถึง ภูมิที่ได้รับการทรมานในลักษณะต่างๆ อันเนื่องมาจากตามผลกรรมหรือการกระทำ ที่มนุษย์ผู้นั้นได้ประพฤติกะทำไว้ในทางอกุศลกรรมทั้งกายกรรม วาจกรรมและมโนกรรม แบ่งออกเป็นนรกขุมใหญ่ ๘ ขุม และขุมบ่าว ๑๖ ขุมย่อย

สำหรับภาพจิตรกรรมภายในมุขด้านทิศตะวันออกของพระวิหารจัตุรมุขยอดปราสาทเขียนเป็นนรกภูมิที่สัตว์นรกได้รับทุกขเวทนาต่างๆ ทั้งนรกขุมใหญ่และนรกขุมย่อยรวมทั้งเปรตวิสัยภูมิ

- **เวตรณีนรก** เป็นผู้ที่ทำร้ายผู้อื่น ใช้กำลังชิงเอาทรัพย์สินข้าวของไป เมื่อตายไปจะได้รับโทษถูกแทงทุกตี ด้วยอาวุธที่ล้วนเป็นเหล็กแดง เป็นเปลวเพลิง หากหญิงแม่ น้ำเวตรณี เนื้อตัวก็จะถูกตัดขาด ด้วยอาวุธนานาชนิด น้ำในแม่น้ำก็จะเสกตัวแสนสาหัสทุกข์ทรมานมาก (รูปที่ ๒๐)

- **สุนัขนรก** เป็นผลกรรมจากการว่ากล่าวสมณชีพรามณ์ บิดามารดาครูอาจารย์ ผู้เฒ่าผู้แก่ ตายแล้วไปเกิดในนรกขุมนี้ จะถูกสุนัขนรกตัวโตเท่าช้างรุมขบกัด อีกทั้งแรงและกาปากเหล็กแดงลุกเป็นไฟรุมจิกกินได้รับทุกขเวทนาอย่างมาก (รูปที่ ๒๑)

- **มหาตปนรก** เป็นผลกรรมของบุคคลผู้ที่เป็นพระยา มหาอำมาตย์ ที่มีความเห็นเป็นมิฉฉาทิฐิ จิตใจหยาบช้า ฆ่าสัตว์ตัดชีวิต ด้วยกุศลกรรมนี้ จะถูกเพลิงนรกเผา หลาวเหล็กใหญ่เท่าลำตาลผุดขึ้นเสียบแทงร่างกาย ตายแล้วเป็นกลับขึ้นมาอีก (รูปที่ ๒๒)

เปรตวิสัยภูมิ คือ ดินแดนแห่งเปรต ได้รับทุกขเวทนาจากบาปและอกุศลกรรมที่ทำได้ เปรตบางจำพวก ช้างขึ้นเป็นเทวดา ช้างแรมเป็นเปรต บางจำพวกเป็นเปรตตลอดกาล บางพวกไม่ได้กินข้าวแม่สักเมล็ด หรือน้ำแม่เพียงหยดเดียว

ภาพจิตรกรรมดังกล่าว มีการเขียนภาพเปรตวิสัยร่วมกับภาพนรกภูมิ แสดงให้เห็นลักษณะการได้รับทุกขเวทนาแบบต่างๆ บางภาพเป็นการเสียดสี สอนใจคนในสังคมได้ในทุกยุคทุกสมัย อาทิ ข้าราชการตัดสินคิดความโดยไม่ชอบธรรม วางตัวไม่เป็นกลาง ฉ้อราษฎร์บังหลวง ขูดรีดชาวบ้าน เมื่อตายไปก็จะเป็นเปรตตัวใหญ่เท่าภูเขา มีเขน เล็บดิน เล็บมือใหญ่ยาว คมดั่งมีดและหอกดาบ ลุกเป็นเปลวไฟแทงตัวเขาตลอดเวลา (รูปที่ ๒๓)

อาจกล่าวได้ว่า ภาพจิตรกรรมเปรียบเสมือนเป็นเครื่องมือสื่อการสอนหลักการ และหลักธรรมทางพุทธศาสนา สำหรับพระภิกษุ สามเณร ตลอดจนพุทธศาสนิกชนในชุมชน เพื่อให้เกิดจิตสำนึกในการปฏิบัติแต่สิ่งที่ดีงาม รวมถึงเป็นเครื่องขัดเกลา สอนคุณธรรมในสังคม ทั้งนี้เป็นที่น่าสังเกตว่า ภาพหญิงสาวที่ปรากฏในภาพจิตรกรรมที่กำลังหนีนกกาแรงปากเหล็กรุมจิกตีนั้น แต่งกายนุ่งผ้าชิ้น เกลาผมมวยคล้ายกับชาวไทยวนล้านนา นับเป็นตัวอย่างที่สะท้อนให้เห็นลักษณะกลุ่มชาติพันธุ์ที่อาศัยอยู่โดยรอบวัดเขาแก้ววรวิหาร สอดคล้องกับรายละเอียดอิทธิพลศิลปะล้านนา-ล้านช้างที่ปรากฏในองค์ประกอบสถาปัตยกรรม ดังได้กล่าวมาในตอนต้นได้เป็นอย่างดี

บันไดทางขึ้นวัดเขาแก้ววรวิหาร

ทางด้านทิศเหนือบริเวณเนินเขาทำเป็นบันไดนาค ทางขึ้นพระอารามหล่อด้วยคอนกรีตเสริมเหล็ก สร้างขึ้นเมื่อปี พ.ศ. ๒๔๗๑ รวบบันไดระดับกระเบื้องเคลือบและถ้วยชามตัดตกแต่งเป็นเกล็ดนาค ที่ด้านหน้าบันเป็นพญานาคหันเศียรกลับ ดูแปลกตาต่างจากแตกต่างไปจากที่อื่น ถัดจากบันไดนาคเป็นซุ้มวงโค้งประตูทางเข้า โดยบันปวนเป็นทวารบาลรูปทหารยืนยามถือปืนฝ่าทั้ง ๒ ข้าง ที่ด้านบนเป็นรูปสิงโตจีน ๒ ข้างทางรวบบันไดปลูกต้นไม้และพรรณไม้ดอกโดยเฉพาะดอกเข้าพรรษาที่จะออกดอกบานสะพรั่ง และช่วงเทศกาลออกพรรษา รุ่งขึ้นในวันมหาปวารณา แรม ๑ ค่ำ เดือน ๑๑ ของทุกปีจะมีการตักบาตรเทโวโหละ ระลึกถึงวันที่สมเด็จพระบรมศาสดาสีดัจฉลจากเทวโลก ณ สังกัสสนคร ซึ่งถือเป็นประเพณีประจำปีของวัดเขาแก้ววรวิหาร

เบญจสุทธิตงคคาน้ำศักดิ์สิทธิ์ ณ ทำหีนลาด

เบญจสุทธิตงคคานี้ หมายถึง น้ำศักดิ์สิทธิ์จากแม่น้ำสำคัญ ๕ สาย ที่อัญเชิญมาใช้ประกอบพระราชพิธีสำคัญ ได้แก่ พระราชพิธีบรมราชาภิเษกและพระราชพิธีถือน้ำพระพิพัฒน์สัตยา อันประกอบด้วย แม่น้ำเจ้าพระยาจากจังหวัดอ่างทอง แม่น้ำเพชรบุรีจากจังหวัดเพชรบุรี แม่น้ำราชบุรีจากจังหวัดสมุทรสาคร แม่น้ำบางปะกงจากจังหวัดนครนายก และแม่น้ำป่าสักจากจังหวัดสระบุรี ซึ่งคติดังกล่าวอาจเปรียบเทียบกับ ปัญจมหานที แม่น้ำศักดิ์สิทธิ์ ๕ สายที่สำคัญในดินแดนชมพูทวีป

สำหรับจุดที่กำหนดให้ตักน้ำมงคลจากแม่น้ำป่าสักคือ บริเวณทำหีนลาด ซึ่งอยู่ไม่ไกลจากวัดเขาแก้ววรวิหาร อนึ่ง เมื่อครั้งรัชสมัยพระบาทสมเด็จพระจอมเกล้าเจ้าอยู่หัว ได้เสด็จประพาสทางชลมารค สันนิษฐานว่าคงเป็นคราวเดียวกับเสด็จฯ ไปนมัสการรอยพระพุทธรูป ขณะที่ทรงหยุดพักพระราชอิริยาบถ ณ ทำหีนลาดทรงพอพระราชหฤทัยสถานที่อันสงบร่มรื่น จึงโปรดเกล้าฯ ให้ดำเนินการปฏิสังขรณ์พระอาราม กับทั้งเมื่อทรงสร้งน้ำบริเวณนี้ ทรงพอพระราชหฤทัยในสายน้ำที่เย็นลึกและนิ่ง จึงมีพระราชประสงค์ให้ตักน้ำ ณ ที่แห่งนี้ไปประกอบพิธีพุทธาภิเษกที่วัดพระพุทธรูป ครั้นต่อมาจึงโปรดฯ ให้มีการอัญเชิญไปรวมกับสายน้ำศักดิ์สิทธิ์อีก ๔ สาย เป็น เบญจสุทธิตงคคา เพื่อใช้ในการประกอบพระราชพิธีสำคัญในพระบรมมหาราชวัง อันเป็นประเพณีที่ถือปฏิบัติสืบต่อมา ในวาระมหามงคลที่สำคัญยิ่งขึ้นจนถึงทุกวันนี้

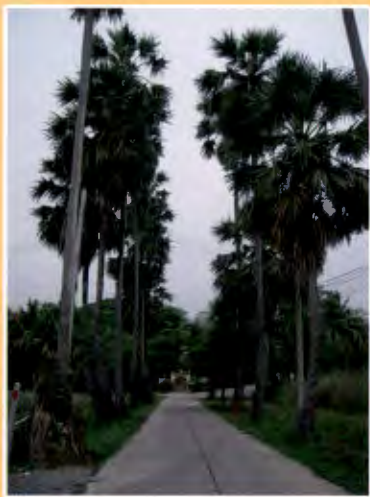
บรรณานุกรม

เจ้าพระยาทิพากรวงศ์มหาโกษาธิบดี (เรียบเรียง). พระราชพงศาวดารกรุงรัตนโกสินทร์
รัชกาลที่ ๓, พิมพ์ครั้งที่ ๗. กรุงเทพฯ : สำนักวรรณกรรมและประวัติศาสตร์
กรมศิลปากร, ๒๕๔๗.

สมุดข่อย. กรุงเทพฯ : โครงการสืบสานมรดกวัฒนธรรมไทย, ๒๕๔๒.

สมเด็จพระเจ้าบรมวงศ์เธอ กรมพระยาดำรงราชานุภาพ (ทรงตรวจชำระและ
ทรงนิพนธ์อธิบาย). พระราชพงศาวดารกรุงรัตนโกสินทร์ รัชกาลที่ ๑,
พิมพ์ครั้งที่ ๖. กรุงเทพฯ : กองวรรณคดีและประวัติศาสตร์ กรมศิลปากร,
๒๕๓๑.

สมเด็จพระญาณสังวร สมเด็จพระสังฆราช สกลมหาสังฆปริณายก (เจริญ สุวฑฺฒโน).
๔๕ พรรษาของพระพุทธเจ้า. กรุงเทพฯ : มหามงกุฎราชวิทยาลัย, ๒๕๑๒.



๑ ทางเข้าพระอารามวัดเขาแก้ววรวิหาร



๒ วัดเขาแก้ววรวิหาร อ.เสาใต้ จังหวัดสระบุรี



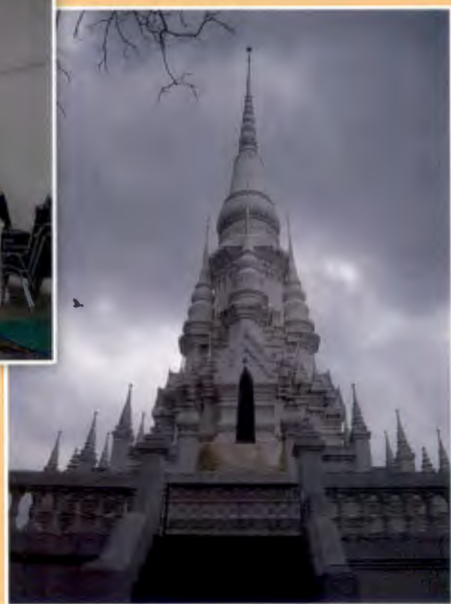
๓ ฟุ้งนาข้าวเสาใต้ บริเวณรอบวัด



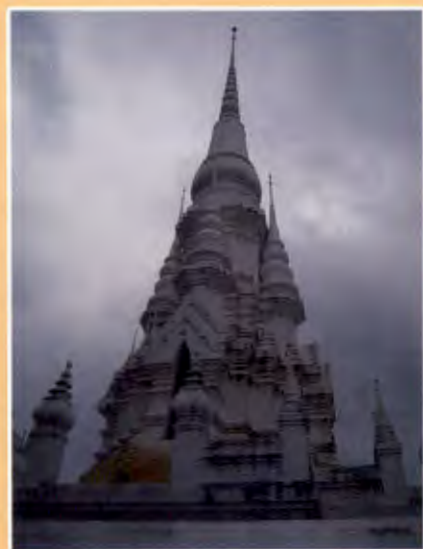
๔ พระอุโบสถ



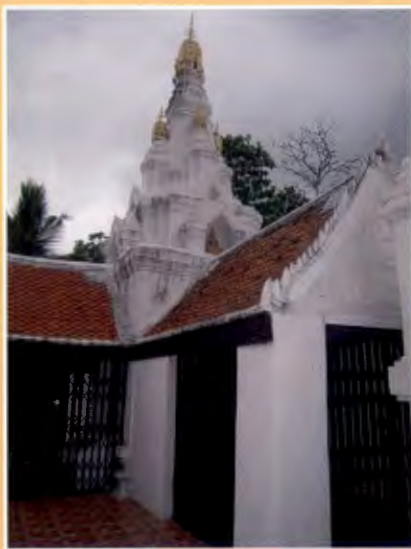
๕ พระพุทธปฏิมาประธานภายในพระอุโบสถ



๖ พระเจดีย์



๗ รายละเอียดส่วนยอดของพระเจดีย์



๘ พระวิหารจัตุรมุขยอดปราสาท



๙ พระปรางค์ ๕ ยอด



๑๐ พระปรางค์ประธานวัดมหาธาตุวรวิหาร
จังหวัดเพชรบุรี



๑๑ พระพุทธปฏิมาทรงเครื่องใหญ่ ปางห้ามสมุทร



๑๒ พระมาลัย



๑๓ บานประตูเจ้าหลักลายเสี้ยววง



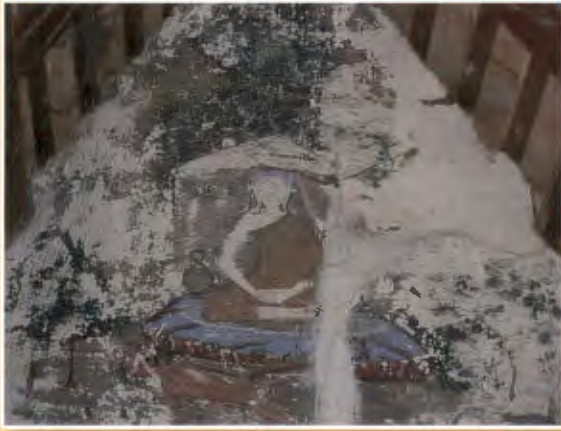
๑๔ รอยพระพุทธรูปบาทจำลอง



๑๕ พระพุทธรูปปฏิมาปางสมาธิ สมัยรัตนโกสินทร์



๑๖ พระพุทธรูปปฏิมาปางปาสิโลยก์



๑๓/ อุทรมาดกอสุกกรรมฐาน
ซากศพที่พองขึ้นอีคนับแต่สิ้นลม



๑๔/ ปุ่ฟวกอสุกกรรมฐาน
ซากศพที่มีหนอน
ในซากอสุกมีแมลงค่อม



๑๕/ อัญญิกอสุกกรรมฐาน
ซากศพที่เหลือแต่โครงกระดูก



๒๐ เวตรณีนรก



๒๑ สุนัขนรก



๒๒ มหาตปาปนรก



๒๓ เปเรตวิสัยภูมิ

คำปรารภ



หนังสือเรื่อง “กลอนจารึกแต่งประทีปที่บางปะอิน เมื่องานรัชฎาภิเศกในรัชกาลที่ห้า” เป็นหนังสือหายากเล่มหนึ่ง ดังที่เป็นที่ทราบกันอยู่ทั่วไปแล้วว่าแผ่นดินพระบาทสมเด็จพระจุลจอมเกล้าเจ้าอยู่หัวนั้น เริ่มต้นขึ้นเมื่อวันที่ ๑ ตุลาคม พุทธศักราช ๒๔๑๑ บรรจบในพุทธศกนี้นับปีได้ ๑๕๐ ปีบริบูรณ์ ในกาลครั้งนั้น เมื่อทรงครองสิริราชสมบัติได้ครบ ๒๕ ปี เมื่อพุทธศักราช ๒๔๓๖ อันถือเป็นเขตแห่งมงคลสมัยที่สมควรเฉลิมฉลอง ทั้งข้างฝ่ายธรรมเนียมประเทศตะวันตกก็มีคำเรียกพิธีฉลองอย่างนี้ว่า Silver Jubilee จึงทรงพระกรุณาโปรดเกล้าโปรดกระหม่อมให้ตั้งการพระราชพิธีขึ้นเรียกชื่อโดยอนุโลมคตินั้นว่าพระราชพิธีรัชฎาภิเศก มีงานทั้งที่พระราชวังบางปะอิน และที่กรุงเทพฯ เฉพาะที่พระราชวังบางปะอินนั้น นอกจากการบำเพ็ญพระราชกุศลแล้วยังทรงพระกรุณาโปรดเกล้าโปรดกระหม่อมให้ทำลัขและโคมประทีปเฉลิมพระเกียรติยศสมเด็จพระอติตมหาราช ทรงพระราชอุทิศถวายพระบรรพบุรุษชนาริ พระราชทานพระบรมวงศานุวงศ์ ซึ่งล่วงลับไปแล้ว ตลอดจนข้าราชการผู้ที่ได้มีเกียรติคุณปรากฏมาในพงศาวดารด้วย ดังรายละเอียดปรากฏอยู่ในอธิบายเรื่องคำจารึกต่างประเทศที่บางปะอิน ซึ่งเป็นความตอนต้นของหนังสือเล่มนี้แล้ว

หนังสือเล่มนี้ได้เคยพิมพ์ขึ้นครั้งหนึ่งเมื่อพุทธศักราช ๒๔๖๔ โดยพระเจ้าวรวงศ์เธอ พระองค์เจ้าลักษมีลาวัณ โปรดให้พิมพ์ขึ้นเป็นของชำระในงานฉลองพระสุพรรณบัตร จากนั้นก็เข้าใจว่ายังไม่ได้มีการพิมพ์ซ้ำขึ้นอีกเลย ในการพิมพ์ขึ้นอีกครั้งหนึ่งในวาระนี้ จุฬาลงกรณ์มหาวิทยาลัยได้ค้นคว้ารูปภาพเพิ่มเติมขึ้นโดยได้รับความกรุณาจากสำนักหอจดหมายเหตุแห่งชาติ กรมศิลปากร ช่วยเหลือเอื้อเฟื้อด้วยความเต็มใจ ซึ่งมหาวิทยาลัยขอขอบพระคุณไว้ในโอกาสนี้ด้วย

จุฬาลงกรณ์มหาวิทยาลัยหวังว่า หนังสือเรื่องกลอนจารึกแต่งประทีปที่บางปะอินฯ เล่มนี้ จะเป็นประโยชน์ช่วยสืบต่อความรู้ที่น่าสนใจ และเป็นทีพอใจของผู้ที่ได้รับไว้ในครอบครองทุกท่าน

จุฬาลงกรณ์มหาวิทยาลัย

กลอนจารึกแต่งประทีปที่บางปอิน

เมื่องานรัชฎาภิเศกในรัชกาลที่ ๕



พระเจ้าวรวงศ์เธอ พระองค์เจ้าลักขมีลาวัณ^๑ ทรงพิมพ์

เปนของชำร่วยในงานฉลองพระสุพรรณบัฏ

เมื่อปีระกา พ.ศ.๒๔๖๔



พิมพ์ที่โรงพิมพ์โสภณพิพรรณธนากร

^๑ พระนางเธอลักขมีลาวัณ

สารบัญ

อธิบายเรื่องทำลับแลประทีปที่บางปอน หน้า ๑

บัญชีสลับแลเฉลิมพระเกียรติ
(ตามจำนวนที่รวบรวมคำจารึกไว้ได้แต่เท่านี้)

ถวายไชยมงคล	หน้า ๔
สมเด็จพระรามาธิบดี (อุ่ทอง) ที่ ๑	” ๖
สมเด็จพระรามศวร	” ๗
สมเด็จพระบรมราชาธิราชที่ ๒	” ๙
สมเด็จพระอินทราชาที่ ๒	” ๑๐
สมเด็จพระรามาธิบดีที่ ๒	” ๑๑
สมเด็จพระรัชฎาธิราช	” ๑๒
สมเด็จพระไชยราชาธิราช	” ๑๓
สมเด็จพระมหาจักรพรรดิ	” ๑๔
สมเด็จพระมหาธรรมราชาธิราช	” ๑๖
สมเด็จพระนเรศวรมหาราช	” ๑๘
สมเด็จพระเอกาทศรถ	” ๑๙
พระเจ้าทรงธรรม	” ๒๑
พระเจ้าปราสาททอง	” ๒๒

สมเด็จพระเจ้าฟ้าไชย	”	๒๓
สมเด็จพระนารายณ์มหาราช	”	๒๔
พระเจ้าเอกทัศ	”	๒๖
พระเจ้ากรุงธนบุรี	”	๒๗
พระบาทสมเด็จพระพุทธยอดฟ้าจุฬาโลกมหาราช	หน้า	๒๙
พระบาทสมเด็จพระพุทธเลิศหล้านภาลัย	”	๓๑
พระบาทสมเด็จพระนั่งเกล้าเจ้าอยู่หัว	”	๓๔
พระบาทสมเด็จพระจอมเกล้าเจ้าอยู่หัว	”	๓๕

.....

บาณชีโคมเฉลิมพระเกียรติยศ
(คำจารึกมีผู้จำไว้ได้แต่เท่านี้)

เจ้าแม่วัดดุสิต	หน้า	๓๗
เจ้าฟ้ากรมหลวงเทพวดี	”	๓๘
เจ้าฟ้ากุณฑลทิพยวดี	”	๓๙
ท้าวเทพกระษัตรี	”	๔๔
กรมพระราชวังบวรมหาศักดิพลเสพ	”	๔๑
พระองค์เจ้าศรีพัฒนา	”	๔๓
สมเด็จพระเจ้าฟ้ากรมหลวงวิสุทธิกษัตริย์	”	๔๔
พระยาอภัยนันทริกามาตย์ (ดิศ)	”	๔๕
พระยาวิชิตสงคราม จางวางเมืองภูเก็ต	”	๔๖

.....

บาณชีผู้ทำลับแล และโคมประทีป
(ที่จัดพิมพ์คำจารึกในสมุดเล่มนี้)

ของหลวง	นำ	๔๓
สมเด็จพระบรมโอรสาธิราช เจ้าฟ้ามหาวชิรุณหิศ	”	๙
สมเด็จพระเจ้าน้องยาเธอ เจ้าฟ้ากรมพระภาณุพันธุวงศ์วรเดช	”	๓๕
สมเด็จพระเจ้าน้องยาเธอ กรมหมื่นอดิศรอุดมเดช	”	๖
สมเด็จพระเจ้าน้องยาเธอ กรมหมื่นราชศักดิ์โสโมสร	”	๗
สมเด็จพระเจ้าน้องยาเธอ กรมหมื่นสรรพสาสตรศุภกิจ	”	๑๘
สมเด็จพระเจ้าน้องยาเธอ กรมหมื่นสมมตอมรพันธุ์	”	๑๑
สมเด็จพระเจ้าน้องยาเธอ กรมหมื่นดำรงราชานุภาพ	”	๒๙
สมเด็จพระเจ้าน้องยาเธอ กรมหมื่นพิทยลาภพฤฒิธาดา	”	๑๙
สมเด็จพระเจ้าน้องยาเธอ กรมขุนนริศรานุวัดติวงศ์	”	๓๔
สมเด็จพระเจ้าน้องยาเธอ พระองค์เจ้าไฉยันตมวงคล	”	๓๑
พระบรมวงศ์เธอ พระองค์เจ้ากัลยาณประวัติ	”	๓๘
พระสัณพันธวงศ์เธอ กรมหมื่นนฤบาลมุขมาตย์	”	๒๑
พระเจ้านครเชียงใหม่	”	๒๔
พระยาภาสกรวงศ์	”	๑๔
พระยาเทเวศรวงศ์วิวัฒน์	”	๒๗
พระยามนตรีสุริยวงศ์	”	๑๖
พระยาชลยุทธโยธินทร์	”	๒๒
พระยาราชาวรานุกุล	”	๙

พระยามหามนตรี	”	๑๓
พระยาอิศรพันธุ์โสภณ	”	๒๓
พระยาพิพิธโกไศสวรย์	”	๑๐
พระยามนตรีพจนกิจ	”	๓๙
พระอินทรเดช	หน้า	๑๒
พระสุนทรานุกิจเวรีชา	”	๒๖
หม่อมอนุวงศ์วรพัฒน์	”	๔๑

.....

สมเด็จพระเจ้าลูกเธอ เจ้าฟ้าสุทธาทิพยรัตน์	หน้า	๔๔
เจ้าจอมมารดาชุ่ม รัชกาลที่ ๕	”	๓๗
เจ้าจอมมารดาแส	”	๔๕
หม่อมเฉื่อย ในกรมพระตำรงราชานุภาพ	”	๔๐
คุณหญิงเลื่อน มนตรีสุริยวงศ์	”	๔๖

อธิบายเรื่องคำจารึกแต่งประทีปที่บางปะอิน

เมื่อปีเมเสง พ.ศ.๒๔๓๖ พระบาทสมเด็จพระรามาธิบดีศรีสินทรมหาจุฬาลงกรณ์ พระจุลจอมเกล้าเจ้าอยู่หัว เสด็จดำรงราชสมบัติได้ ๒๕ ปี ครอบเสี้ยวแห่งสัตตพรหม เป็นอภิรักษ์ขัตติย์ซึ่งประเทศทั้งปวงย่อมนับว่ามงคลเขตรอันหนึ่งแลในสยามประเทศนี้ นับแต่กรุงศรีอยุธยาเป็นราชธานีมาจนถึงเวลานั้นรวม ๕๔๓ ปี มีสมเด็จพระรามาธิบดีทรงปกครองมาแล้ว ๓๘ พระองค์ แต่ที่รัชกาลยืนนานถึงเสี้ยวสัตตพรหมฤยี่กว่านั้นมีเพียง ๙ พระองค์ เพราะฉนั้นจึงทรงพระราชดำริว่าในสมัยเมื่อรัชกาลครบ ๒๕ ปี ควรจะทำพระราชพิธีแลบำเพ็ญพระราชกุศลฉลองรัชการเปนศิริมงคล จึงโปรดฯ ให้ทำพระราชพิธีซึ่งทรงบัญญัตินามว่า รัชฎาภิเศก แลการพิธีครั้งนั้นทรงแบ่งเปน ๒ ภาค ภาคที่ ๑ ทรงบำเพ็ญพระราชกุศลอุทิศถวายสมเด็จพระอติตมหาราชกับทั้งพระราชวงศ์ แลทรงอุทิศแด่บรรพบุรุษนาธิบดีผู้มีคุณูปการแก่บ้านเมืองมาแต่ปางก่อน การพระราชกุศลภาคต้นนี้ทรงบำเพ็ญที่พระราชวังบางปะอิน เมื่อปลายเดือนกันยายนต่อกับเดือนตุลาคม รัตนโกสินทรศก ๑๑๒ ภาคที่ ๒ จัดเปนพระราชพิธีราชาภิเศกทำที่ในกรุงเทพฯ เมื่อเดือนธันวาคมศกนั้น

ในพระราชพิธีรัชฎาภิเศกภาคที่ ๑ ซึ่งทำที่บางปะอินนั้น โปรดฯ ให้ขอแรงพระบรมวงศานุวงศ์และข้าราชการทั้งฝ่ายหน้าฝ่ายใน ช่วยกันทำแลแต่งประทีปเปนเครื่องสักการะ ทรงพระราชอุทิศถวายเฉลิมพระเกียรติยศสมเด็จพระอติตมหาราช ครบจำนวนทุกพระองค์ นอกจากนั้นโปรดฯ ให้ทำเป็นโคมประทีป

ตกแต่งเครื่องสักการะ ทรงพระราชอุทิศถวายพระบรรพบุรุษนารี แลพระราชทานพระบรมวงศานุวงศ์ซึ่งล่วงลับไปแล้ว ตลอดจนข้าราชการผู้ที่ได้มีเกียรติคุณปรากฏมาในพงศาวดาร ทรงเลือกสรรเองอีกเป็นอันมาก บันดาลแลแลโคมเครื่องสักการะที่ทำในครั้งนั้น แล้วแต่ผู้ทำจะคิดแบบอย่างอย่างไรตามแต่จะเห็นงาม กำหนดให้มีจารึกบอกไว้ให้คนดูทราบ ว่าเปนของทรงพระราชอุทิศถวายฤพระราชทานท่านผู้ใด แล้วให้ไปตั้งแต่งเปนเครื่องประดับรายไปในลานพระราชวังบางปะอิน ตั้งแต่พระที่นั่งวโรภาศพิमान พระที่นั่งอุทยานภูมิเสถียร พระที่นั่งวิสุทธิศานา ตลอดไปจนบริเวณพระที่นั่งเวหาศจำรูญ กำหนดให้จุดประทีปตั้งแต่ค่ำวันที่ ๓๐ กันยายนไปจนวันที่ ๒ ตุลาคม รวมเปน ๓ คืน

ส่วนการบำเพ็ญพระราชกุศลนั้น เริ่มงานเมื่อวันที่ ๓๐ กันยายน โปรดฯ ให้เชิญพระพุทธรูปปางต่าง ๆ ซึ่งประจำรัชกาลของสมเด็จพระอติตมหาราชครั้งกรุงศรีอยุธยาแลกรุงธนบุรี รวมเปน ๓๔ พระองค์ ตั้งบนม้าหมูในพระที่นั่งวโรภาศพิमानข้างด้านตะวันตก พระพุทธรูปประจำรัชกาลกรุงรัตนโกสินทร ๔ พระองค์ ตั้งบนม้าหมูทางด้านตะวันออก ตรงกลางตั้งพระไชยวัฒน์ประจำรัชกาลที่ ๕ แลพระพุทธรูปประจำพระชนมพรรษาคงนั้นบนพระแท่นมณฑลมีสักการบูชาพร้อมทั้ง ๓ แห่ง ถึงเวลาค่ำเสด็จออกพระที่นั่งวโรภาศพิमान ทรงประเคนผ้าไตรแลย่ามกับ พัดรอง ซึ่งโปรดฯ ให้ทำขึ้นสำหรับงานนั้นแก่พระสงฆ์ราชาคณะถนายนุกรมเปรียญ แลเจ้าอธิการพระอารามกรุงเก่า เมืองลพบุรีและอ่างทอง กำหนดตามพระอารามซึ่งสมเด็จพระอติตมหาราชฤพระราชวงศ์แต่ปางก่อนได้ทรงสร้างแลปฏิสังขรณ์นั้นบ้าง กำหนดโดยถนายนุก็คดีบ้าง รวมจำนวนพระสงฆ์ ๓๘ รูป

เท่าจำนวนสมเด็จพระอริยวงศาคตญาณ (ต่าย) วัดเสนาสนารามเจ้าคณะเป็นประธาน แล้วพระสงฆ์เจริญพระพุทธมนต์ เมื่อเสร็จพิธีสงฆ์แล้วเสด็จพระราชดำเนินเที่ยวทอดพระเนตรลับแล แลโคมเครื่องแต่งประทีปที่พระบรมวงศานุวงศ์ แลข้าทูลลอองธุลีพระบาทจัดทำไปตั้งไว้วันนั้น

วันที่ ๑ ตุลาคม เวลาเช้าเสด็จออกทรงประเคนอาหารบิณฑบาตพระสงฆ์ซึ่งได้เจริญพระพุทธมนต์ เวลาเที่ยงอาลักษณ์อ่านประกาศสังเวทยะเพชดา แล้วพระราชทานเหรียญรัชฎาภิเศก ซึ่งทรงสร้างขึ้นเป็นที่ฤกษ์ในงานนั้น แก่พระบรมวงศานุวงศ์แลข้าราชการทั้งปวง ครั้นเที่ยงพระเสร็จแล้วมีการเวียนเทียนสมโภชเป็นเสร็จการพิธีในตอนเช้า ถึงเวลาบ่าย ๔ โมงพระสงฆ์ตามวัดในแขวงจังหวัดพระนครศรีอยุธยาเป็นอันมากมาโดยขบวนเรือตามประเพณีเมือง เพื่อถวายพระพรไชยมงคล จึงเสด็จลงประทับที่แพในสระน้ำพระที่นั่งอุทยานภูมิเสถียร แล้วพระราชทานพระบรมราชาอนุญาตให้พระสงฆ์เข้าไปถวายพระพรณที่นั้น เวลาค่ำเสด็จออกสดับพระธรรมเทศนาที่พระที่นั่งวโรภาศพิमान พระธรรมราชานุวัตร (แสง) วัดนิเวศน์ธรรมประวัติ เมืองยังเป็นพระอมราภิกขิตถถวายพระธรรมเทศนาในเรื่องพระราชพงศาวดาร และอนุโมทนาพระราชกุศลกัณฑ์ ๑

วันที่ ๒ ตุลาคม เวลาค่ำเสด็จออกพระที่นั่งอุทยานภูมิเสถียรพระราชทานผ้าไตรและแลเครื่องบริขารแก่พระราชาคณะซึ่งเป็นสหชาติ ๒ รูป (คือพระธรรมเจดีย์ เข้ม วัดพระเชตุพน เวลานั้นยังเป็นที่พระอมรเมธาจารย์ อยู่วัดมหาธาตุ ๑ รูป พระคุณวงศ์ จู วัดปรโมยิกาวาส เวลานั้นเป็นที่พระธรรมวิสสารทอยู่วัดบวรมงคล รูป ๑) แล้วเสด็จขึ้นยังพระที่นั่งเวหาศจำรูญ โปรดฯ ให้เชิญ

พระบรมวงศานุวงศ์ แลข้าราชการเข้าไปฟังมโหรี เสร็จแล้วเสด็จประทับที่เสวย
เครื่องว่างพร้อมกับผู้ที่ได้รับเชิญทั้งปวงนั้น สมเด็จพระน้องยาเธอ เจ้าฟ้าภาณุรังษี
สว่างวงศ์ กรมพระภาณุพันธุวงศ์วรเดช กราบบังคมทูลถวายพระพรไชยมงคล
แทนพระบรมวงศานุวงศ์ข้าทูลลอองธุลีพระบาทแลอาณาประชาราษฎร์ทั้งปวง
และมีพระราชดำรัสตอบ เสด็จการเลี้ยงแล้วเสด็จขึ้นเป็นเสรีจนาภิเษกที่
บางปะอินเพียงนี้

ลับแลประทีป แลโคมเครื่องสักการะที่ทำกันครั้งนั้น ผู้ทำตั้งใจจะทำ
สนองพระเดชพระคุณให้จงงามสมพระราชประสงค์ ทำมากด้วยกันก็เกิดเป็นการ
ประกวดประชันกันในกระบวนแบบอย่างที่ทำนั้น ผู้ทำบางคนเปนกวีคิดทำคำ
จารึกเป็นโคลงฉันทกาพกลอนให้ไพเราะเพราะพริ้งเป็นเครื่องประดับเพิ่มเติมฝีมือ
ช่างขึ้นอีกชั้นหนึ่ง เมื่อทราบถึงผู้อื่นก็พากันเห็นชอบด้วย ที่แต่งได้เองก็แต่งบ้าง
ที่ว่าวานผู้อื่นให้ช่วยแต่งให้ก็มีจึงเกิดกลอนจารึกลับแลโคมประทีปที่บางปะอินขึ้น
ด้วยเหตุนี้ แต่ที่ไม่สามารถจะแต่งก็มี มิได้แต่งกลอนทั่วทุกรายเกณฑ์

กลอนจารึกเครื่องแต่งประทีปที่กล่าวมานี้ เรียกกันเปนสามัญว่า “จารึก
ลับแลไฟที่บางปะอิน” แต่จะมีจำนวนมากนักน้อยสักเท่าใดทราบไม่ได้ ด้วยไม่ปรากฏ
ว่ามีผู้ใครรวบรวมไว้ได้หมด เพราะเปนของแต่งกันขึ้นนอกเกณฑ์ก็ไม่มีเจ้าหน้าที่จะ
รวบรวม ต่องานแล้วล่วงมาช้านาน กรมพระสมมตอมรพันธุ์จึงทรงพยายาม
รวบรวมได้ไว้ในกรมราชเลขาธิการบ้าง กรมการหอพระสมุดวชิรญาณ เมื่อก่อน
ตั้งเป็นหอพระสมุดสำหรับพระนคร ได้รวบรวมไว้บ้าง มีอยู่แต่ ๒ แห่งเท่านั้น เมื่อ
จะพิมพ์ครั้งนี้ได้ขอมาสอบกันทั้ง ๒ ฉบับ แลเที่ยวสืบถามตามทีอื่น มีผู้จำไว้ได้

บอกให้จดมาบ้างจึงรวบรวมกลอนลับแลไฟได้แต่เท่าที่พิมพ์ในสมุดเล่มนี้ แต่ผู้อ่าน
คงจะเห็นได้ว่าเป็นหนังสือที่แต่งดีน่าอ่านแทบทั้งนั้น ถึงรวมได้เพียงเท่านี้ ที่ได้
พิมพ์ให้อ่านกันแพร่หลายก็ควรยินดี แลขอบพระคุณท่านผู้ที่โปรดให้พิมพ์ขึ้น

จารึกลับแล
 ของสมเด็จพระบรมโอรสาธิราช เจ้าฟ้ามหาวชิรุณหิศ^๒
 โคลงถวายไชยมงคล

๑	๑ ตุลาคมมานี้	บรรจบ
	เสวยราชสมบัติครบ	ถึถ้วน
	ปียี่สิบห้าสบบ	วันที่ หนึ่งนา
	ยี่สิบห้าพรรษาถ้วน	เล็กร้ายวายเข็ญฯ
๒	๑ อยู่เย็นเป็นสุขเที้ยร	ทุกคน
	เพื่อพระเดชภูวดล	ปกเกล้า
	ส่อสุขทั่วสากล	เกษตร สยามเฮย
	แผ่พระคุณครอบเกล้า	ไพร่ฟ้าประชาไทยฯ
๓	๑ สิ่งใดซึ่งอาจให้	ผลดี
	ขอจูงเกิดบมี	ว่างเว้น
	ในพระปิ่นปลถี่	ภิกพ สยามเฮย
	ยื่นพระยศยั้งอ้าง	ควบฟ้าดินสุญฯ

^๒ สมเด็จพระบรมโอรสาธิราช เจ้าฟ้ามหาวชิรุณหิศ สยามมกุฎราชกุมาร

จารีกัลป์แล
 ของพระเจ้าน้องยาเธอ กรมหมื่นอดิศรอุดมเดช^๓
 เฉลิมพระเกียรติยศ
 สมเด็จพระรามาธิบดี (อุทอง) ที่ ๑

- | | | |
|---|----------------------|------------------|
| ๑ | นับปีแต่ได้ราช | สมบัติ |
| | ยี่สิบห้าโดยวัฒน์ | อยู่เกล้า |
| | จงทรงศุขเกษมสวัสดิ์ | สืบต่อ นานเทอญ |
| | สรรพโรคแลสิ่งเศร้า | หลีกพ้นมลายสูญฯ |
| ๒ | ชุ่มประทีปที่ต้นปิ่น | สยามินทร์ |
| | ทรงพระราชอุทิศ | ต่อให้ |
| | รามาธิบดีอิศร์ | ราชเริ่ม วงศ์เฮย |
| | เปนเครื่องสักการได้ | ดุจอ้างววยเฉลิมฯ |
| ๓ | ท้าวเริ่มรังสฤษดิตัว | แดนทวา ราเฮ |
| | เขตชาติสยามปรีชา | ทั่วทั้ง |
| | ได้สังข์ทักษิณา | วิญคู่ นครเฮย |
| | ได้ร่มไม้หมั่นครั้ง | จับสร้างพระนครฯ |

^๓ พระเจ้าบรมวงศ์เธอ กรมหลวงอดิศรอุดมเดช

จารึกลับแล

ของพระเจ้าน้องยาเธอ กรมหมื่นราชศักดิ์สโมสร^๔

เฉลิมพระเกียรติยศสมเด็จพระราเมศวร

๑
 ๑ ขวาลาขวลิตล้วน มเลืองสี่
 สมเด็จพระภูวจักรี ผ่านผ้า
 สยามรัฐราชพลี อุทิศส่วน กุศลแฮ
 ถวายพระราเมศวรเจ้า อยู่เบื้องเบารามฯ

๒
 ๑ ผู้ผ่านถวัลย์รัชถ้วน สองครา
 ไนนครทวารรา ก่อนก็
 ประสบพระบรมสา ริกธาดู
 แสดงนิมิตเขตซี เหตุให้สุขเกษมฯ

๓
 ๑ เปรมกระมลไ้ธสร้าง อาราม
 สถูปมหาธาตุนาม เกริกก้อง
 ทวยราชภูริอิริขาม ขยอนเดช พระนา
 เชียงใหม่ขอมราชตอง พ่ายแพ่ฤทธิฯ

^๔ พระเจ้าบรมวงศ์เธอ กรมหมื่นราชศักดิ์สโมสร

๕ ภูมิละโลกแล้ว	เลอพิมาน ไตฮา
เชิญรับซึ่งสรวงสักการ	นี่นี้
มานมุงมโนสมาน	ประสิทธิ์สิ่ง สวัสดิ์เทอญ
เชิญพระเชิญช่วยชี้	ช่องให้ศุภผลฯ
๕ ภูวมณฑลเทพไท้	ไผทไท
ผยอพระเดชแผ่ไป	ทั่วหล้า
อาณาจักราชจุงไฟ	ศาลยั้ง เทอญนอ
ไต่ประสงค์อย่าช้า	สฤชติได้โดยหวังฯ

จารึกลับแล

ของพระยาราชวราณุกุล (อ่วม)^๕

เฉลิมพระเกียรติยศสมเด็จพระบรมราชาธิราชที่ ๒

- ๑
- | | |
|--------------------------------|---------------|
| ๑ สมเด็จพระบรมนารถเจ้า จอมสยาม | |
| พระราชหฤทัยงาม | ผ่องแผ้ว |
| พระชนม์สี่สิบตาม | สุริย คติแฮ |
| มราหนึ่งตุลาแล้ว | นับถ้วนครบฉนำ |
- ๒
- | | |
|-----------------------|-----------------|
| ๑ รัตนโกสินทร์ศกร้อย | สิบสอง |
| ทรงพระอนุสรสนอง | เดชไ้ |
| โบราณราชทั้งผอง | ครองอยู่ธ เยศนา |
| ตั้งเครื่องสักการไหว้ | อุทิศทั้งผลถวาย |
- ๓
- | | |
|----------------------|---------------|
| ๑ สมเด็จพระบรมนารถไ้ | ราชา ธิราชเอย |
| ทรงประดิษฐ์พัทธสีมา | สถูปไ้ |
| สองพระเชษฐยุทธนา | สองซีฟ สุญแฮ |
| เกลิงราชสมบัติไ้ | สดวกด้วยบารมี |

^๕ ไม่ทราบนามสกุล เวลานั้นเป็นปลัดทูลฉลองกระทรวงมหาดไทย

๔ จึงมีมนัสอ่อน	โมนา
ราชกุศลอุทิศมา	ก่อเกื้อ
ขอคุณรัตนไตรยา	นุภาพ เทพแฮ
จงช่วยบำรุงเชื้อ	ขัตติยด้าวแดนสยามฯ
๕ ให้พระชนม์ยิ่งผู้	ยืนนาน
ศิริราชสมบัติสถาน	ประเทศนี้
สืบราชประยูรไพศาล	ไปสุด สุณนอ
อรินทราชโรคไภยลี	หลีกพ้นบาทบงสุ์ฯ
๖ ขอพระทรงสวัสดิ์ดีล้ำ	ภฤเดช พระเอย
สยองทั่วทิศทุกเขตร	สยดเกล้า
โดยอำนาจบารเมศ	ธรรมิก ราชแฮ
สมตั้งเจตนาเค้า	คิดตั้งสักการฯ

จารึกลับแล

ของพระยาพิพิธโกศสุวรรณย์^๖

เฉลิมพระเกียรติยศ สมเด็จพระอินทราชาที่ ๒

๑ ทรงอุทิศบุชิตให้	จอมสยา มิคร์เฮย
นามพระอินทราชา	ธิดาขเจ้า
เสด็จเถลิงอยุธยา	ยศย้ง ยืนแฮ
ศักราชกำหนดเค้า	แปดร้อยสิบเอ็ดปี

๒ ทัพเวียงเชียงใหม่แพ้	บารมี ท่านนา
อิกเสวตกิริณี	สู่ด้าว
เอารสพระคินดี	ทวายกลับ ขึ้นนา
เผยอพระเกียรติให้ท้าว	ท้าวแคว้นแดนสยาม

^๖ พระยาพิพิธโกศสุวรรณย์ (ชม สุวรรณทัต)

จารึกกลับแล

ของพระเจ้าน้องยาเธอ กรมหมื่นสมมตอมรพันธุ์^๗
 เถลิงพระเกียรติยศสมเด็จพระรามาธิบดีที่ ๒

สิทธิรสดุ

- | | | |
|---|--------------------|-------------------|
| ๑ | เคารพพระภูบาล | ณบุราณอุททยา |
| | ทรงนามพระรามา | ธิบดินที่สองฯ |
| ๑ | นับเนื่องประยูรราช | นรนาถพระอุทอง |
| | สี่สิบฉนำครอง | จิริรัฐประดิษฐานฯ |
| ๑ | ขอปิ่นสยามรัฐ | ฐณปัจจุบันกาล |
| | จงยีนพระชนมาน | นฤทุกขพาธาฯ |
| ๑ | ดำรงมไหสวรรย์ | อดีพรชคัณนา |
| | เนิ่นกว่าพระรามา | ธิบตีบุราณเทอญา |

^๗ พระเจ้าบรมวงศ์เธอ กรมพระสมมตอมรพันธุ์

จารีกลับแล

ของพระอินทรเดช^๔

เฉลิมพระเกียรติยศ สมเด็จพระรัชฎาธิราช ๒

๑
 ๑ พระบาทบรมนาถเจ้า จอมมหา ดิลกเสย
 ทรงพระอนุสรชัติยา เก่าไซ้
 เฉลิมพระนามพระรัชฎา ธิราช กุมารเสย
 แรกภิเศกพระชนม์ได้ ครบห้า นับฉนำ

๒
 ๑ ทรงพระราชดำริให้ ทำลับ แลเสย
 พร้อมเครื่องเพลิงประดับ สว่างแผ้ว
 เปนพระเกียรติยศกับ เบ็ญจรัช กาลนอ
 เสร็จพระราชอุทิศแล้ว เทพให้ถวายเป็นพร

๓
 ๑ ความ พิบัติอย่าข้อง บารมี พระเอย
 เจริญ สวัสดิเกษมศรี สุขล้ำ
 จง ทรงพระชนม์ทวี ร้อยพรรษ กาลแฮ
 มี สิ่งสัมโภคพัน นับแต่สองไซเยฯ

^๔ พระยามหานุภาพ (ไท บุญนาค)

จารึกลับแล
 ของพระยามหามุนตรี^๙
 เณลิมพระเกียรติยศ สมเด็จพระไชยราชาธิราช

- ๑ พระไชยราชาธิราชเจ้า อยุธยา
 เสด็จยกพยุหยาตรา พริ้งพริ้ว
 ลุเชียงใหม่นครา พลร่วม แรมเฮย
 ลาวย่นยอมมอบน้อม กราบไหว้ถวายเมืองฯ

^๙ ไม่ทราบนาม ทราบแต่เพียงมีตำแหน่งในกรมพระตำรวจหลวง

จารีกัลป์แล
 ของพระยาภาสกรวงศ์^{๑๐}
 เฉลิมพระเกียรติยศ สมเด็จพระมหาจักรพรรดิ

๒๘
 ๑ ส่วนพระกุศล ซึ่งทรงอำพน ในมงคลการ เป็นธรรมอันดี
 มีผลไพศาล ชนชมชื่นบาน นอบน้อมโมทนาฯ

๑ ทรงพระราชอุทิศ ประสงค์ปลงจิตร แต่หมู่เทวา ทั้งมหา
 กษัตริย์ บุราณยุชฌิยา ลำดับลงมา จนถึงปัตยุบันฯ

๑ ทั้งพระราชวงศ์ เสวกดำรง ความชอบมหันต์ เพื่อให้
 ปราโมทย์ นุโมทนาพลัน ชื่นชมเหตุพระยศ เหมือนได้สิ่งสมฯ

๑ ส่วนนี้ถวาย สมเด็จพระสุทนต์ จักรพรรดิบรม เชิญโมทนา
 หาราชชื่นชม แลเชิญอภิรมย์ ในไมตรีปองฯ

๑ สรวมสามโอภาส ยิ่งใหญ่อำนาจ โลกธาตุทั้งผอง ย่อมพึง
 พำนัก ที่พักประคอง พันทุกขุมลอมอง ได้สมปรารถนาฯ

๑ เดชะบุญนั้น ซึ่งพระจอมธรรม ทรงบำเพ็ญมา แลล้ำ
 เทเวศร์ มีเจตน์โมทนา จงดาลเทวา นุภาพแผ่ผันฯ

^{๑๐} เจ้าพระยาภาสกรวงศ์ (พร บุนนาค)

๑ อนึ่งทั้งกษัตริย์ ซึ่งเกลิงถวัลยรัช ท้าวทั้งเขตตรซณท์ ทั้งเก่า
ทั้งใหม่ อานุกาพหลากหลาย ได้โมทนาธรรม์ สุจริตจำรูญา

๑ ทั้งมวญอำนาจ จงพิทักษ์ไทธิราช บรมนารถเรสุร ให้
เจริญความสุข นฤทุกชาตुर พระชนม์ไพบุลย์ กว่าร้อยพรรษกาลา

๑ ไตพระประสงค์ จงเสร็จจ่านง นึกได้ทุกสถาน อย่างรู้ซ้อง
ซัด พระหฤไทยปาน ดวงรัตนชัชวาล โขตรศเรืองศรีรา

๑ เหล่าอรินทรราช มุ่งร้ายหมายมาด พระบาทนฤบดี จง
เส้อมสูญหาย แพ้พ่ายบารมี กลับมายินดี นบน์อมอ่อนเศียรรา

๑ สรวมไอสวรรย์ ของพระจอมธรรม์ สยามินทร์จำเนียร ยึด
ยาวยนิยง มั่งคงเสถียร มงคลสมัยเวียน กว่าครั้งตรีคุณา

๑ สรวมสรรพอำนาจ ปกป้องสยามราชภูร์ เยือกเย็นเข็ญสุญ
อย่ารู้จลาจล ถกลไพบุลย์ รุ่งเรืองจำรูญ ชั่วฟ้าดินขจรา

๑ ส่วนนี้คือข้า บาทเบื่องมุลิกา เจ้าพระยาภาสกร วงศ์ยั้ง
สวามิภักดิ์ ต่อมิ่งมหิศร ปรีดาสาทร จงจิตรประดิษฐถวยา

จารีกัณฑ์

ของพระยามนตรีสุริยวงศ์ (ชั้น บุนนาค)

เฉลิมพระเกียรติยศ สมเด็จพระมหาธรรมราชาธิราช

๑๖

๑ รังสรรค์ชั้นช่องขวาลา เปนเครื่องสักกา
ระองค์สมเด็จพระนรินทรฯ

๒ พระมหาธรรมราชาดิศร ซึ่งครองนคร
พิศณุแล้วเพิ่มไมทไททา

๓ ก่อเกิดคู่แก้วกันไทย คือราชตโนย
นเรศร์แลพระเอกราฯ

๔ อาจปลดเปลื้องแหล่งหงษา คีนครองมหิศรา
นุภาพประเทศเขตรสยามฯ

จารีกัลป์แล

ของพระเจ้าน้องยาเธอ กรมหมื่นสรรพสาตรศุภกิจ^{๑๑}

เฉลิมพระเกียรติยศ สมเด็จพระนเรศวรมหาราช

-
- ๑๖
- | | |
|-----------------------------------|-------------------|
| ๑ สักการเจ้ากรุงทวารวดี | วดีศรีอยุธยา |
| นเรศวร์นรินทร์ปิ่นสยามฯ | |
| ๑ หัวหาญชาญเชิงวสงคราม | พระเสด็จปราบปราม |
| วิทิศวิเทศเขตรชัณฑ์ฯ | |
| ๑ หลายเมืองแต่งเครื่องราชบรรณาการ | ณาการมาคัล |
| เคารพในเบื้องบาทมุลฯ | |
| ๑ กู้เกียรติสยามภไพบุลย์ | พระเดชเรื่องจรรุญ |
| ไพรับภัยราญรอนฯ | |
| ๑ คาบนี้สมเด็จพระมหิศร | ครองกรุงอมร |
| รัตนโกสินทร์ปัจจุบันฯ | |
| ๑ ทรงปรารภปีเดือนวัน | นับแต่เถลิงถวัล |
| ยราชสมบัติสืบมาฯ | |
| ๑ ได้ยี่สิบห้าพรรษา | เปนที่ปรีดา |
| ภิรมย์จึงทรงกอบการฯ | |
| ๑ พระราชกุศลโอบอาร | อาที่อวยทาน |
| เพื่อเกิดสวัสดิ์พัฒนผลฯ | |

^{๑๑} พระเจ้าน้องยาเธอ กรมหลวงสรรพสาตรศุภกิจ

- | | |
|---|----------------|
| ๑ ขอพระจอมสยามมณฑล
อยู่นานประมาณศกหลาย ๆ | จงยื่นพระชนม์ |
| ๑ สิ่งเศร้าจางเขาเสื่อมคลาย
เป็นที่ตั้งราชฤไทย ๆ | ความร้ายจงกลาย |
| ๑ ขอให้พระเกียรติภูวไนย
ตลอดภิกษุสภา | ปรากฏขจรไป |
| ๑ พระเดชดังแสงสุริยน
สกลศัตรูญกษัย ๆ | แผ่ทั่วสากล |

จารีกลับแล

ของพระเจ้าน้องยาเธอ กรมหมื่นพิทยลาภพฤฒิธาดา^{๑๖}

เฉลิมพระเกียรติยศ สมเด็จพระเอกาทศรถ

- ๑) ลับแลประทีปให้ ทรงอุทิศ ถวายแฮ
 กษัตริย์สยามนามบพิตร เปรียกพร้อม
 เอกาทศรถอิส วรรณาช แลนา
 ผดุงราฎร์บาราศพ้อง เกทพันภู่ว์สยามฯ
- ๒) สงครามโดยเสด็จด้วย โดยเชษฐ
 แผ่ราชอาณาจักร ใหญ่กว้าง
 เผยเกียรติกระเดื่องเดช ดลทั่ว ทิศเฮย
 เสด็จสู่อู่สี่กษ้าง เชี่ยวได้ไชยเตลงฯ
- ๓) เปลี่ยนพระวิริยภาพพัน พรรณนา
 พระสฤชตักฤชฎีกา ภูไ้ว
 เปนหลักพิพากษา คติตราบ นี้แล
 ดับทุกข์เสริมสุขให้ ทั่วดาวแดนเกษมา

^{๑๖} พระเจ้าบรมวงศ์เธอ กรมขุนพิทยลาภพฤฒิธาดา

๕ เปรมใจไทยทั่วหน้า	สำราญ
เพราะพระบำรุงการ	ครีกครื้น
แข่งเรือแข่งเรือขนาน	ชนิดแท้ แทนเฮย
ตามนักชัฏฤกษ์พื้น	จิตรถ้วนทวยสยามฯ

โคลง ๓

๑ ตามประทีปพิธีฉลอง	สมัยพระครอบครองหล้า
บรรจбыี่สืบห้า	ครบถ้วนจำนวนฉนำฯ

จารีกลับแล
 ของพระสัมพันธวงศ์เธอกรมหมื่นนฤบาลมุขมาตย์
 เฉลิมพระเกียรติยศ พระเจ้าทรงธรรม

๑ ธรรมนูญ มหาราชา อันว่าผู้ผ่านเฝ้า นามพระเจ้าทรงธรรม
 ครองเขตรขันตสีมา กรุงทวารพดี อภิญาโต อโนปโม กอบด้วย
 ปรีชาญาณ แตกฉานในปรียัติ แจ้งเจนอรธยาเทียบ หากู้เปรียบ
 ความรู้ ใครบอจต่อสู้ ท่านได้สักตน หนึ่งนา ฯ

๑ กาลนี้บพิตรท้าว ดำริห์
 นับแต่เถลิงถวัลย์รัช ครอบถ้วน
 เบญจวิสติ สังวัจณ์
 กอบกุตลลันแล้ว อุพาราฯ

๑ อติเรกวสุสสดี ชีวตุ ขอพระภูธร จงสถิตสถาพร กวาร์้อย
 พรรษา ทีฆายุโก โทตุ อโรโค โทตุ ยืนพระชนม์นาน กาลพยาธิจง
 ชา สุโขโต โทตุ มหาราชา เกษมสันต์พรรษา ในราชหฤไทย
 สิทธิกมม์ กิจใดประสงค์ ในการใดจ่านง สำเร็จทันใด สิทธิลาโก
 ราชลาภแหล่หลาย ดังสายน้ำไหล ชย นิจจัน นิจกาลมารไชย ศัตรุ
 เช็ดขาม ปรมินทมหาราชาวรสุส ภาตุสพพทา ขอดวยพระพร พระ
 ปรมินทร เจ้าแผ่นดินสยาม ขอเดชะคุณพระ รัตนทั้งสาม จงประ
 สิทธิตาม อาตมาพร้อมนี้เทอญฯ

จารีกลับแล

ของพระยาชลยุทธโยธินทร์^{๑๓}

เฉลิมพระเกียรติยศ พระเจ้าปราสาททอง

๑ ข้าธูลีบาทเจ้า จอมสยา มิศร์เฮย
 ชลยุทธโยธินทร์พระยา ยศตั้ง
 รังสฤษฏ์ลับแลปรา รภราช ประสงค์แธ
 ถวายแต่กระษัตริย์ครั้ง ปกต้าวกรุงเดิมฯ

๒
 ๑ นามเฉลิมสรรเพชญ์ห้า ปราสาท ทองเอย
 เถลิงรัชต์สกรขาด ขุนไร่
 ขอจอมพิภพราช สยามปัจ จบันนา
 ดลศุภสรพสวัสดิ์ให้ เดชล้ำเลยบรรพ์ฯ

^{๑๓} พระยาชลยุทธโยธินทร์ (อองเดร ดู เปลซี เดอ ริเชอลีเวอ) ชาวเดนมาร์ค

จารีกัณฑ์
 ของพระยาอิศรพันธุ์โสภณ
 (ม ร ว. หนู อิศรางกูร ณ อยุธยา)
 เฉลิมพระเกียรติยศ สมเด็จพระเจ้าฟ้าไชย

- ๑ กระษัตริย์สมยศเจ้า ฟ้าไชย
 เจริญรูปร่างไฉไล เลิศผู้
 พระชนกเมืองหฤไทย ปราโมทย์ พระนา
 ประสาทรัชทายาท กอบให้เฉลิมถวัลย์ฯ
- ๒ สรวมสามสว่างลวงพัน รพีพัน ดวงเฮย
 บริรักษ์มิ่งมหิศววรรษ อยู่เกล้า
 จุ่งปกจึ่งป้องกัน อริราช นีราแฮ
 ยินย้อยอยู่คู่เค้า ขวบฟ้าดินเจริญฯ

จารีกลับแล

ของพระเจ้าเชียงใหม่อินทวิชยานนท์^{๑๔}

เฉลิมพระเกียรติยศ สมเด็จพระนารายณ์มหาราช

๑ จุฬารรงค์ องค์เดชฤทธิเรืองราย คิดถึงพระนารายณ์ท่านเจ้า
องค์ครอบครองมาแต่เดิมกาย ปางก่อนมานั้น พระองค์ท่านมีฤทธิ์
กว้าง นั่งข้างครองเมืองพระเจ้าเชียงใหม่ ได้ทำลับแลไฟเหลืองตั้งมั่น
อุทิศบุญไปถึงคุณท่านนั้น ขอให้ฤทธิบุญ เพื่อพ้นปกไคว่ยืนต่อ จุดไฟ
แดงแสงสว่างเรืองยาย^{๑๕} ขอถวายแด่พระนารายณ์ท่านเจ้า มีองค์
ฤทธิ์แต่เดิมกาย โรอยแรงหนั้น ขอจูงจำเภาะหน้าขึ้นยาวยินดี ขอพึง
บารมียึดยาว แลมกายนำ ขอให้พระเจ้าอยู่หัวได้ครองครอบฟ้า อย่า
ให้ตกต่ำช้า ขอให้ยิ่งเดิมก่อนฯ

^{๑๔} พระเจ้าอินทวิชยานนท์ พระเจ้านครเชียงใหม่

^{๑๕} เข้าใจว่าเป็น เรื่องราย

จารึกกลับแล
 ของพระสุนทรานุกิจปรีชา^{๑๖}
 เณลิมพระเกียรติยศ พระเจ้าเอกทัศ
 พระที่นั่งสุริยาสน์อมรินทร์

๑ บุษิตเณภาวะพระเจ้า สุริยา มรินทร์นอ
 เถลิงรัชเปนราชา สุตท่าย
 ณกรุงเทพวารา วดีก่อน โพนพ้อ
 เสียนครจำผ้าย ผละทิ้งไอสวรรรย์ฯ

๒
 ๑ ทรงธรรมดำริห์ด้วย ถวัลยรัช
 ได้ส่วนเสี้ยวศตพรรษ ครบถ้วน
 ประกอบกุศลวัตร นานะก ประการเฮย
 เพื่อศิริสวัสดิ์ล้วน เลิศด้วยมงคลฯ

๓
 ๑ ขอพระชนม์อยู่ยัง ยืนนาน
 มีพระพรณสันฐาน ผ่องแผ้ว
 เจริญกุศลสำราญ นฤโรค
 ภูลพระพลเพริศแพรว เพริศพร้อมปฏิภาณฯ

^{๑๖} ทัด ไม่ทราบนามสกุล ทราบแต่เพียงว่าเป็นบุตรพระอรสมพลาภิบาล (ริน)

จารีกลับแล
 ของพระยาเทเวศรวงศ์วิวัฒน์^{๑๓๗}
 เฉลิมพระเกียรติยศ พระเจ้ากรุงธนบุรี

- ๑ ปางสมัยปวงม่านปล้น อยุธยา
 เห็นพินาศนครา ท่อนแคล้ว
 พระยาวชิรปรา การกาจ หาญแฮ
 คุมพวกพื่นกลั่นเกล้า คิดพร้อมใจกันฯ
- ๒ พินผ้าข้าศึกห้อม แดกฉาน
 รับบรายทางราญ รอดได้
 พักแรมณบ้านพราน นกนอก กรุงแฮ
 ปล่อยพวกพลหาญให้ ลาดคั่นธัญญาฯ
- ๓ มาปะปรบักษ์ต้อน ตามติด
 ท่านหนึ่งกับทหารสนิท นับห้า
 ขับสะเสลดประชิด ชล่ำไถ่ ทลวงแฮ
 หมู่ม่านสามสิบม้า หมดหัวเฮหนี่ฯ

^{๑๓๗} เจ้าพระยาเทเวศรวงศ์วิวัฒน์ (หม่อมราชวงศ์ทูลาน กุญชร)

๔	๑ กรุงศรีอยุธยาแพะ	ไพบรี
	มากปมีสามคี	คิดสู้
	เพียงห้าแต่หากมี	ใจร่วม
	อาจชนะแก้ว	ก่อตั้งกรุงธนฯ

โคลง ๓	๑ ทรงพระราชอุทิศให้	แก่เจ้าตากผู้ได้
	กลับตั้งกรุงธน	แลนาฯ
	๑ วันนี้วันบรรจบ	ครบปียี่สิบห้า
	ขอพระผู้ผ่านหล้า	คุณพันพรรณนาฯ

จารึกลับแล
 ของพระเจ้าน้องยาเธอกรมหมื่นดำรงราชานุภาพ^{๑๘}
 เฉลิมพระเกียรติยศ
 พระบาทสมเด็จพระพุทธยอดฟ้าจุฬาโลก

- ๑ ประทีปอุทิศเบื้อง บัวบาท
 สมเด็จพระบรมนารถพุทธ ยอดฟ้า
 องค์ปฐมบรมราช วงศ์จัก กรีแฮ
 สืบพระวงศ์มาห้า รัชได้ผดุงสยามฯ
- ๒ บ้านเมืองเรืองรุ่งพัน ภาคสมัย
 เจริญเกียรติเกริกนามไทย ท้าวกล้า
 พระนครเพิ่มพูนไพ บูลย์สมบัติ
 ต่างประเทศมาค้า แข่งให้ไทยเกษมฯ
- ๓ เจริญสุขทุกทิวหน้า ชนนิกร
 เพราะพระเดชอดิศร ปกเกล้า
 ปานประหนึ่งว่าบิตร ถนอมบุตร
 เพียรเพิ่มสุขปลดเศร้า สิ่งร้ายขยายเชิญฯ
- ๔ เปนราชินิตฉนี้ ในพระวงศ์

^{๑๘} สมเด็จพระเจ้าบรมวงศ์เธอ กรมพระยาดำรงราชานุภาพ

ทรงสืบสันตติวงศ์	ผ่านฟ้า
บัดนี้พระเบ็ญจองค์	เกษกระษัตริย์
ผ่านภพครบยี่สิบห้า	ศกได้โดยประมวลาฯ

๕	
๑ ถึงอภิลักขิตเสี้ยว	สัตพรรษ
อดีตราชมีเสมอรซ์	แก่แก้ว
ศุลาภราชสมบัติ	ยื่นเนื่อง นานแฮ
ปราโมทย์จึงโปรดเกล้า	สั่งตั้งกาลฉลองฯ

๖	
๑ ทรงคำนึงถึงพระผู้	ไปยกา ธิราชแฮ
กู่ชาติราชวงศา	สฤษดิ์ตั้ง
พระเดชพระคุณหา	ใดเปรียบ ไม่เลย
ควรสถิตย์เป็นนิจทั้ง	ทั่ว دائวแดนไทยฯ

๗	
๑ พระโองการตรัสให้แต่ง	ชวาลา
ปรุกระดับพวงผกา	กลืนเกลี้ยง
ทรงอุทิศบูชา	เฉลิมเกียรติ ถวายแฮ
สนองพระคุณพระเลี้ยง	โลกให้ไทยเกษมฯ

๘	๑	ขออำนาจราชกิจเกี่ยว	พิธีการ
		อาทิจือศีลทาน	ท่านตั้ง
		อีกพระอภินิหาร	อดีตราช
		ความรักภักดีทั้ง	แห่งข้าฝ่าล่องงา

๙	๑	จงนำสัมฤทธิ์พร้อม	ศุภผล
		แต่พระจอมภูวดล	ดิลกหล้า
		เสวยสวัสดิมงคล	เกษมสุข เสมอเทอญ
		เจริญพระชนม์อยู่ช้ำ	ร่วมร้อยพรรษกาลา

จารีกลับแล

ของพระเจ้าน้องยาเธอ พระองค์เจ้าไชยันตมงคล

(กรมหมื่นมหิศรราชหฤทัย)^{๑๙}

เฉลิมพระเกียรติยศ

พระบาทสมเด็จพระพุทธเลิศหล้านภาลัย

๑๒

- | | |
|-----------------------------|------------------------|
| ๑ พระпенเจ้าสยามรัฐ | มนัสน้อมจำนงทรง. |
| สฤตีสอนองพระคุณองค์ | พระเลิศหล้านภาลัยฯ |
| ๑ ผนวบเบ็ญจพิสเบ็ญ | จวบแต่เกลิงไอ |
| สวรรัยจอมไพทไทย | ประทานทานมโหฬารฯ |
| ๑ อุทิศผลถวายนารถ | บรมราชอัยกา |
| จิราชนัดวัลยา | ภิกเศกสืบพระวงศ์พันธุฯ |
| ๑ พระเกียรติเฟื่องพระยศฟุ้ง | พระเดชรุ่งพระคุณอนันต์ |
| บำรุงราชบาราศสรรพ์ | วิบัติทั่วธรรดลาฯ |
| ๑ ธเปนเจ้าคเชนทร์สาม | เสวตผ่องพิโลก |
| คชาจักรพรรดิยล | พิเศษสุดพิไสยสารฯ |
| ๑ พระปรีชาเฉลียวแหลม | ธแตงแต่มนิพนธ์ภณ |
| เสนาจะอาจจะเอาอารีย์ | สดีลัมละเลิงหลงฯ |
| ๑ วิชาช่างพระเจนจิตร | ประดิษฐ์ราชอุทยานยง |
| ประดับพฤกษ์สดาดง | ระดีตผลผกางามฯ |
| ๑ ธสฤติมหาธาตุ | อรุณราชวราราม |

^{๑๙} พระเจ้าบรมวงศ์เธอ กรมหมื่นมหิศรราชหฤทัย

ประพิมพ์ภาพไผทสยาม	นิยมทุกประเทศสถานฯ
๑ ใต้พุทธพิมพ์บุษ	ยรัตน์สุทธิสำอางปาน
พิเชียรเพิ่มพระสมภาร	ภियोเกียรติสรรเสริญฯ
๑ ประวัตให้ธูปบัตติ	สยามรัฐระยำเียน
ธ่วมราชดำเนิน	ชนกให้บไผฝินฯ
๑ อริราญธหายสู	ประกอบกัันครคิน
ตลอดทรงพระยศเียน	บรมราชนราบาลฯ
๑ ประถมแต่ตระกูลมาตย์	แลพระราชกุมาร
พระราชวังบวรสถาน	แลผู้ผ่านมไหสวรรย์ฯ
๑ พระบารมีพระควรเห็น	ประหลาดเปนมหัสจรรย์
พระยศให้เกลิงถวัลย์	พิเศยังณโลกียฯ
๑ พม่ามอญประมวลคิต	ประทุษจิตระจระวี
กัฟายแพเพราะไทยผี	บเข้าชอบนิไสยพาลฯ
๑ มลายูเขมรคิต	ขบถบิตก็แหลกลาญ
ญวณสี่อภูกามสาร	ธก็ทราบคิตเคืองฯ
๑ ระงับเหตุโดยธรร	มโดยพลันบพลันเปลือง
พระเดชให้ธรุ่งเรื่อง	รวีแสงเสมอกันฯ
๑ บรมนารถบำรุงพุทธ	ธศาสน์สุดเกษทสันต์
กำหนดแบบประโยคอัน	จะสืบรู้วิชาเรียนฯ
๑ แลทรงสร้างวราราม	พยายามถุหน่ายเพียร
อาณาจักรก็จำเนียร	ผดุงโดยบทัอดอยฯ
๑ ธสร้างสมุทพรปรากการ	นครชั้นธเชื่อนคอย
จะต่อสู้อริลอย	ณรงค์ฤทธิวาริฯ

- | | |
|-----------------------|------------------------|
| ๑ ธำมรงค์บรมญาติ | ภิมุขมายุมนตรี |
| และไพฑูริย์ประชาชี | บแหกผิกณฑตธรรม์ฯ |
| ๑ พระคุณไ้ค้ำวณนั้บ | อนเกเหลื่อจะรำพรรณ |
| บรมนารถจึงสรร | สฤชติสนองพระบทยงสุ้ฯ |
| ๑ อำนาจอันดำริห์ชอบ | ระบอบจูงสนององค์ |
| บพิตรได้ดำรงทรง | บรมสุขเกษมสานต์ฯ |
| ๑ เจริญราชสมบัติ | ถวัลย์รัชเนานาน |
| อุปัทวเภทพิบัติพาล | พินาศพ่ายพระบารมีฯ |
| ๑ บำราศไภยบำราศโศก | บำราศโรคยาเยี |
| ประสงคส์สิทิมโนนี | รมิตรได้ประดุจกันฯ |
| ๑ อำนาจรัตนตัยา | ธิบันดาลประสิทธิสรรรพ์ |
| ณเบื้องบาทพระทรงธรรม์ | ประดุจดั่งพระพรถวายฯ |

จารึกลับแล

ของพระเจ้าน้องยาเธอ เจ้าฟ้ากรมขุนนริศรานุวัดติวงศ์^{๒๐}

เฉลิมพระเกียรติยศ

พระบาทสมเด็จพระนั่งเกล้าเจ้าอยู่หัว

๑ ลับแลประทีปนี้	นฤปะ
ทรงอุทิศถวายพระ	นั่งเกล้า
สักการณงานธะ	ฉลองรัช นีแล
รฎกแรกชนรอบเข้า	เซี่ยวร้อยปีเต็มฯ

มีฉันทอีก แต่หาฉบับไม่พบ

^{๒๐} สมเด็จพระเจ้าบรมวงศ์เธอ เจ้าฟ้าฯ กรมพระยานริศรานุวัดติวงศ์

จารึกกลับแล

ของพระเจ้าน้องยาเธอ เจ้าฟ้ากรมพระภาณุพันธุวงศ์วรเดช^{๒๑}

เฉลิมพระเกียรติยศ

พระบาทสมเด็จพระจอมเกล้าเจ้าอยู่หัว

๑ สักการชวลิตรล้าน	เล่นประดิษฐ์
ตำรัสโดยสยามิศร์	ราชเจ้า
ทรงพระราชอุทิศ	ถวายแด่
สมเด็จพระจอมเกล้า	กอบกิจการเฉลิมฯ

๒ ตั้งเดิมพระได้เสด็จ	ตำรง
ศิริราชสมบัติตรง	ศกครั้ง
พันสองสิบสามคง	ศักราช
รวมสิบเจ็ดปีครั้ง	เศษด้วยหกเดือนฯ

๓ ไปเหมือนในรัชนี้	เนานาน
ยี่สิบห้าพรรษกาล	ล่วงแล้ว
ขอพระยัดชนมาน	มากยิ่งขึ้น ยาวเทอญ
ขอราชสมบัติแล้ว	คลาสพันกัณฑ์ตราฯ

^{๒๑} สมเด็จพระราชปิตุลาบรมพงศาภิมุข เจ้าฟ้าฯ กรมพระภาณุพันธุวงศ์วรเดช

โคลง ๒

- | | |
|----------------------|---------------------------|
| ๑ บรรยายประทีปทั้ง | แก้วประดับทุกครั้ง |
| ผนวชน้อมนามนิยมา | |
| ๑ สมควรวชิรแก้ว | ญาณทราบสว่างแล้ว |
| เล่าเพียงแสงเพลิงฯ | |
| ๑ บันเทิงที่พระได้ | ผดุงพุทธศาสนให้ |
| เรียบร้อยเจริญดีฯ | |
| ๑ หนึ่งมีรูปมกุฏตั้ง | เทียบพระนามเทียบเทียบทั้ง |
| ดุจผู้ผดุงสยามฯ | |
| ๑ ความเจริญพระรอบรู้ | ขยายกิจพานิชกุ้ |
| รัฐให้รุ่งเรืองฯ | |
| ๑ พลเมืองมีทุกข์แม่ | พระทราบพระทรงแก้ |
| กอบด้วยยุติธรรมฯ | |

จารึกโคมประทีป
ของเจ้าจอมมารดาชุ่ม รัชกาลที่ ๔
เฉลิมพระเกียรติเจ้าแม่วัตดุสิต

- ๑๖
- ๑ ประทีปอุทิศเฉลิม พระเกียรติเพิ่มเติม
เจ้าแม่วัตดุสิตโดยหมายฯ
 - ๑ ท่านคือพระนมพระนารายณ์ โกษาสองนาย
ก็บุตรพระแม่มีคุณฯ
 - ๑ พระเกษียรเพียรเลี้ยงสามตรุณ สามเลิศลือบุญ
ละอย่างละอย่างต่างกันฯ
 - ๑ หนึ่งได้ครอบครองมโหฬารยศ หนึ่งนายกอัน
อริระย่อยอมหน้าฯ
 - ๑ หนึ่งเป็นทูลตาธิบดี เจริญราชไมตรี
ยุโรปให้เกียรติไทยฯ
 - ๑ จะหาคู่เปรียบเทียบใคร ที่จะอุปไมย
เหมือนอย่างพระแม่ท่อนเห็นฯ

จารึกโคลมประทีป
 ของพระเจ้าน้องยาเธอ พระองค์เจ้ากัลยาณประวดี
 (กรมหมื่นกวีพจน์สุปรีชา)^{๒๒}
 เฉลิมพระเกียรติเจ้าฟ้ากรมหลวงเทพวดี

๑
 ๑ เจ้าฟ้าปรากฏอ่าง ออกพระ นามเฮย
 ปางปฐมขัตติยะ ยศล้ำ
 กรมหลวงเทพว ดิฉิลก เลิศแฮ
 เสวยศุขสร้างทุกข์ซ้ำ ตราบเมื่ออมรเมืองฯ

๒
 ๑ สนนงบาทนฤนาถเจ้า สยามิศรี
 สำหรับราโชทิศ ส่วนได้
 ตามพระราชประสงค์สิทธิ์ สำเร็จ ผลเทอญ
 แต่พระนามนาฏไ้ ที่อ้างออกแถลงฯ

^{๒๒} พระเจ้าบรมวงศ์เธอ กรมหมื่นกวีพจน์สุปรีชา

จารึกโคมประทีป

ของพระมนตรีพจนกิจ
(เจ้าพระยาพระเสด็จสุเรนทราธิบดี)^{๒๓}
เฉลิมพระเกียรติเจ้าฟ้ากุณฑล

- ^{๑๑}
- | | |
|-------------------------|----------------------|
| ๑ ทำโคมนี่มาไว้ | ประจงใจจะเฉลิม |
| พระเกียรติท่านเพิ่มเติม | ให้มากกว่าแต่ก่อนมา |
| ๑ จะได้คนอย่างท่าน | ก็กัณดารเหลือจะหา |
| ความดีเหลือพรรณนา | จะว่ายย่อพอให้คน |
| ๑ ได้ทราบทั่วกันว่า | นามเจ้าฟ้ากุณฑล |
| ท่านได้ร่วมสุขปน | ในรัชกาลที่สองมา |
| ๑ อยู่นานกาลล่วงไป | ท่านก็ได้โรรา |
| สนองราชกิจจา | นุกิจเลิศประเสริฐแสน |

^{๒๓} เจ้าพระยาพระเสด็จสุเรนทราธิบดี (หม่อมราชวงศ์เปีย มาลากุล)

จารึกโคมประทีป
 ของหม่อมเฉื่อย ในกรมหมื่นดำรงราชานุภาพ^{๒๔}
 เณลิมพระเกียรติท้าวเทพกระษัตรี

๑ คราวพม่ามาติดตั้ง ตีถกลาง
 ไทยวิบัติขัดทาง รบร้า
 เพราะเหตุพระยาวาง วายชีพ เสียแฮ
 หากท่านผู้หญิงกล้า ออกสู้ต่างผัว

๒
 ๑ มีไชยไทยชนะด้วย หญิงดี แม่เอย
 บรมนารถราชจักรี จึงตั้ง
 เปนท้าวเทพกระษัตรี ตราขอบ ไ่วแฮ
 เชิดชื่อสื่อเกียรติทั้ง ปกษได้ฝ่ายเหนือฯ

^{๒๔} หม่อมเฉื่อย ดิศกุล ณ อยุธยา

จารึกโคมประทีป
ของหม่อมอนุวงศ์วรพัฒน์
(พระยาพจนปรีชา)^{๒๕}

เฉลิมพระเกียรติกรมพระราชวังบวรมหาศึกดิพลเสพ

๑๒

- | | |
|------------------------|--------------------------|
| ๑ พระпенเจ้าสยามราษฎร์ | เศวตชาติคเชนทรพงศ์ |
| ณที่เบญจองค์ทรง | อมรรัตนโกสินทร์ฯ |
| ๑ พระปรารภรฎกราช | บรมนาถสยามินทร์ |
| ณกรุงเทพและธานี | ทแต่ก่อนบูรณานานฯ |
| ๑ พระวงศาคนามาตย์ | อนงค์นาถอดีตกาล |
| ละโลกล่วงลุนมาน | ก็การดีธมีคงฯ |
| ๑ พระบำเพ็ญกุศลทาน | อุทิศส่วนละองค์องค์ |
| ตริตามราชหทัยทรง | ประสงค์สืบประโยชน์บรรพ์ฯ |
| ๑ โคมนี้ถวายเป็นองค์ | อุปราชทรงธรรม |
| ท้าวมีคุณานัน | ตอเนกสาธราฯ |
| ๑ ทรงนามมหาศักดิ์ | พลเสพอดิศร |
| ปรีชาวิชากร | กลศึกชำนาญการฯ |
| ๑ ได้ยกพยุหยาตร | อนุชาตขบถหาญ |
| เวียงจันทร์ประลัยลาญ | ปรปักษ์ปราไชยาฯ |
| ๑ อาวาสพระทรงสร้าง | สิริสามสถานไกร |
| เกริกหล้าภูดาไทย | ธรป็นนรินทรฯ |

^{๒๕} พระยาพจนปรีชา (หม่อมราชวงศ์สำเร็จ อิศรศักดิ์)

- | | |
|-------------------|-----------------------|
| ๑ ขยมยุคลบาท | นฤนาถถวายพระพร |
| พระปิ่นประชากร | วรเกียรติประเสริฐไกรฯ |
| ๑ พระจงเจริญอา | ยุทธิมานุภาพไป |
| พระจงเจริญใน | สิริวรรณมงคลฯ |
| ๑ พระจงเจริญสุข | นิรทุกข์สถาลผล |
| พระจงเจริญพล | สุรยิ่งทุกสิ่งหมายฯ |
| ๑ พระจงนิราศสรร | พภัยตรายคลาย |
| ลุสมประสิทธิ์ถวาย | นรนาถสยามินทร์ฯ |

จารึกโคมประทีปของหลวง^{๒๖}

พระราชทานเปนเกียรติยศแก่พระเจ้าน้องนางเธอ

พระองค์เจ้าศรีพัฒนา^{๒๗}

- | | | |
|----|------------------------|-------------------------|
| ๑๒ | ๑ บดินทรสยามินทร์ | อนุจินตนาคะนิง |
| | สมัยจวบพระชนม์ถึง | ทุกพิศกลางระหว่างไชยาฯ |
| | ๑ ฉลองยุคประชุมชน | อุบัติดลณโลกใน |
| | ฉลूर่วมฉนำไทย | ประสูติสู่พระบารมีฯ |
| | ๑ ประยูรญาต้อมาตย์หลาย | อนงค์ฝ้ายพระวังมี |
| | ปราโมทย์กมลปี | ตมินัสสโมสรฯ |
| | ๑ ขนิฐเดียวและพรากพลัด | โอะศรีพัฒนากร |
| | นิราศโลกและอวารณ | เพราะชื่อเชื่อพระอาไลยา |
| | ๑ ประทีปนี้จำลององค์ | อนุขทรงอุทิศไป |
| | ประสาศุขจำทำไใด | จะพึงส่งประสงคถึงฯ |

^{๒๖} พระบาทสมเด็จพระจุลจอมเกล้าเจ้าอยู่หัวทรงเป็นเจ้าของโคมประทีปนี้

^{๒๗} พระเจ้าบรมวงศ์เธอ พระองค์เจ้าศรีพัฒนา

จารึกโคมประทีป
 ของสมเด็จพระเจ้าลูกเธอ เจ้าฟ้าสุทธาทิพยรัตน์^{๒๘}
 เถลิงพระเกียรติสมเด็จพระเจ้าน้องนางเธอ
 เจ้าฟ้ากรมหลวงวิสุทธิกระษัตริย์^{๒๙}

๑๑

๑ แสงโสมจะส่องหา
 ห่อนเห็นพระองค์จริง
 ๑ สมเด็จพระนิษฐา
 สิริสร้อยธโสภณ
 ๑ กรมหลวงธิดาชั่ง
 หากคงพระชนม์มี

ทูลหม่อมอาพระองค์หญิง
 แต่พระเกียรติพระนามยลา
 เจ้าฟ้าจันทรมณฑล
 วรภะคะวดีฯ
 นามวิสุทธิกระษัตริย์
 จะแสนรักเราหลานหลานฯ

^{๒๘} สมเด็จพระเจ้าบรมวงศ์เธอ เจ้าฟ้าฯ กรมหลวงศรีรัตนโกสินทร์

^{๒๙} สมเด็จพระเจ้าบรมวงศ์เธอ เจ้าฟ้าฯ กรมหลวงวิสุทธิกระษัตริย์

จารึกโคลมประทีป
 ของเจ้าจอมมารดาเส^{๓๐}
 เณลินเกียรติพระยาอภัยนันทริกามาตย์ (ดิศ)

๑ พระยาข้าเก่าเบื่อง	บัวบาท
สมเด็จพระกุฎราช	ร่มเกล้า
อภัยนันทริกามาตย์	ดิศชื่อ เดิมแฮ
พระโปรดประมวลเข้า	พวกผู้ภักดีฯ

^{๓๐} เจ้าจอมมารดาเส ในรัชกาลที่ ๕

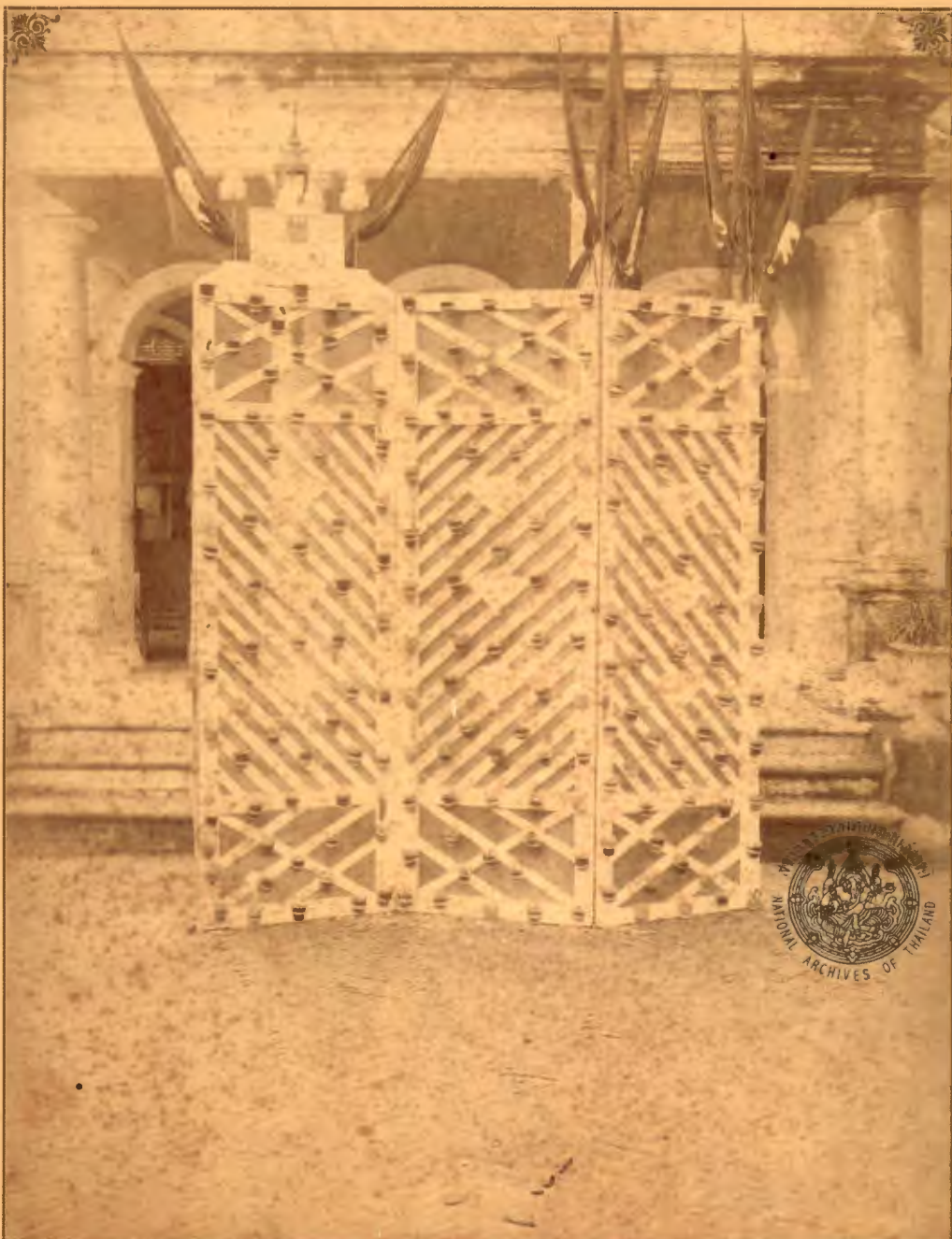
จารึกโคมประทีป
 ของคุณหญิงเลื่อม มนตรีสุริยวงศ์ (ชุ่ม บุนนาค)
 เฉลิมเกียรติพระยาวิชิตสงคราม (ทัต)
 จางวางเมืองภูเก็ต

- ๑
- | | |
|------------------------|------------------|
| ๑ เมืองกลางข้างด้านปละ | วันเอาะ |
| ภูเก็ตบ้านเมืองเนาะ | รกร้าง |
| เดิมหลวงมหาดไทยเสาะ | หาที่ เหมือนแฮ |
| พบแร่เรียกลูกจ้ำง | จัดตั้งทำเหมืองฯ |
- ๒
- | | |
|----------------------|------------------|
| ๑ ไปนานการเติบโตตั้ง | เมืองตึก เต็มแฮ |
| จ้อกแจ๊กแจกอีกทีก | ค้าเช่า |
| เกาไฟรธม้าคิก | คับคั่ง |
| จิ้งโปรดให้เปนเจ้า | บุรีขึ้นกรุงศรีฯ |
- ๓
- | | |
|---------------------------|-------------------|
| ๑ แล้วเลื่อนเกียรติยศทั้ง | ประทานนาม. |
| พระยาวิชิตสงคราม | โปรดตั้ง |
| พานทองและตราความ | ขอบพระราช ทานแฮ |
| ตำแหน่งจางวางรั้ง | ทั่วแคว้นแดนกลางฯ |



ชุมพลไชยสิทธิ์ ทรบพมหออภิศกวาง
 สมเด็จพระ เถ็องห้วยหงษาททอง
 พระราชอนุชาธิบดีสยาม BANGKOK

F. CHIT & SON



ฉบับเลขที่ ๑ ทรงพระพรชั่งที่ศกษา
 สืบค้นพระไตรปิฎกฉบับปฐม

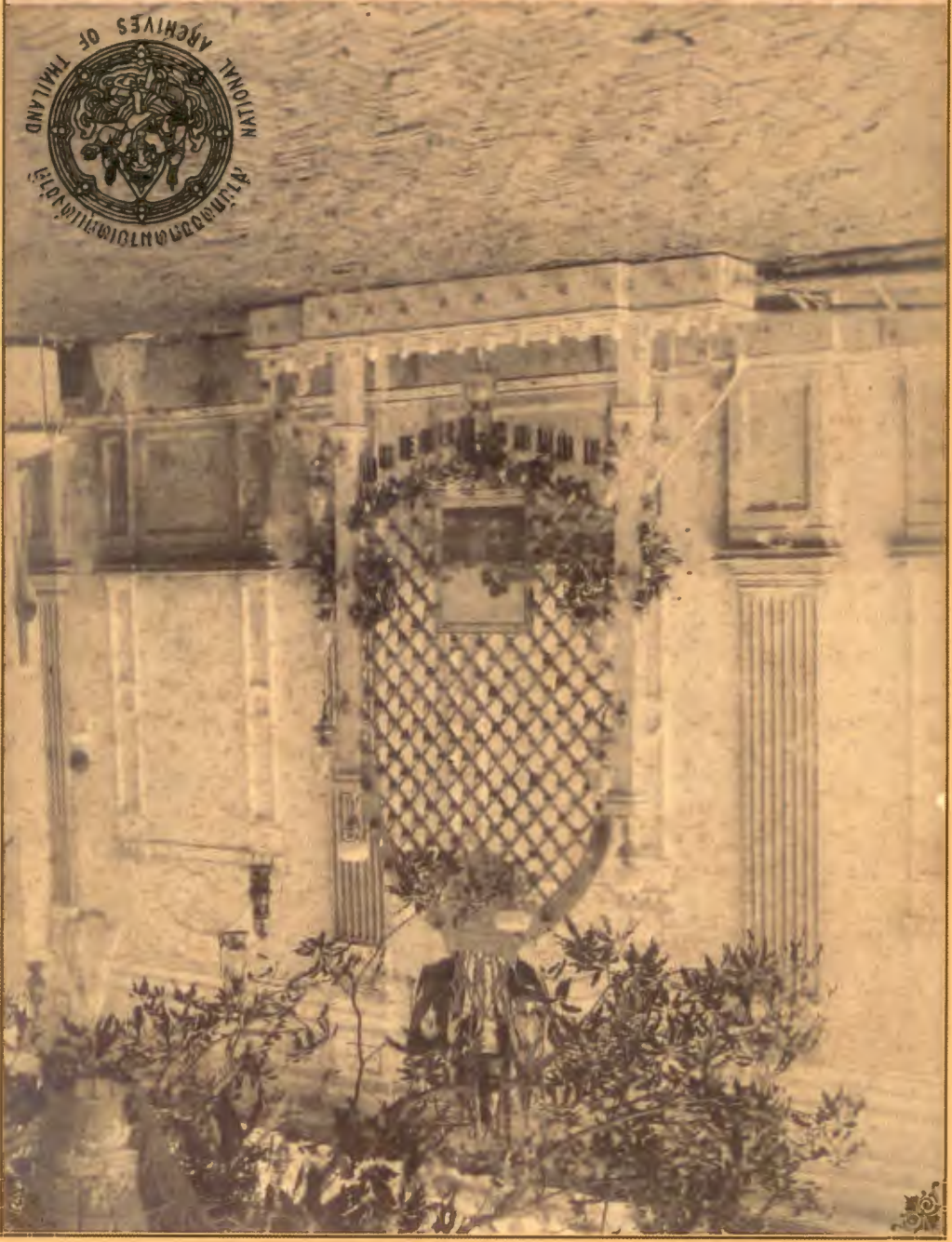
CHIT & SON พระนครโตโยต้ามุขมนตรี BANGKOK



ฉบับเลขที่ ๕๗๒ กรมพระยาโชดทิสมิณฑิมา
พระธรรมาธิบดีแห่งสยาม

CHIT & SON พระยาบำรุงราชกิจทำ BANGKOK

CHIT & SON PHOTOGRAPHERS IN BANGKOK
Siam
Siam



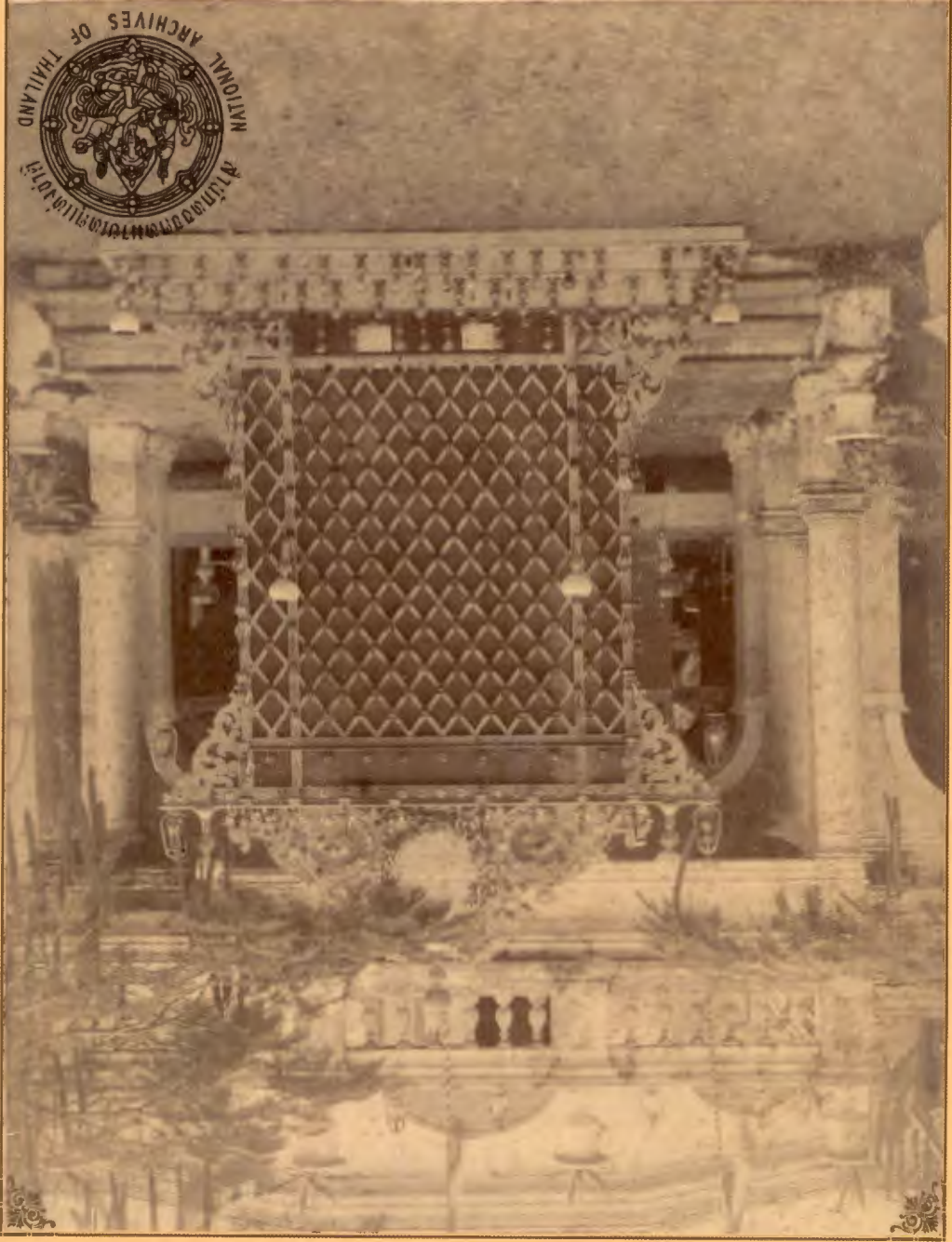
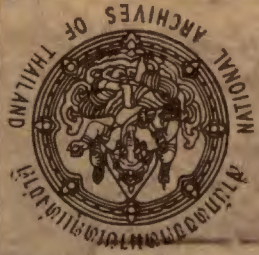


ฉบับเลขที่ ๑

ทรงพระราชาธิราชวชิราภิเษก สมเด็จพระเอกาทศรถ

สมเด็จพระนเรศวรมหาราช

CHIT & SON
BANGKOK
Sole Agents for
the sale of
the



CHIT & SON

วิจิตรศิลป์ และ วรรณคดี
วิจิตรศิลป์ และ วรรณคดี

วิจิตรศิลป์ และ วรรณคดี





ลิปแลงหินที่ ๑ ทรงพระบาทสมเด็จพระปกเกล้าเจ้าอยู่หัว
 ให้พระบาทสมเด็จพระจอมเกล้าเจ้าอยู่หัว
 กรมศิลปากร พระราชทานให้พระบาทสมเด็จพระปกเกล้าเจ้าอยู่หัว
 BANGKOK



F. CHIT & SON 211 SOLE AGENTS BANGKOK

Handwritten title in Thai script: พระราชพงศาวดารกรุงรัตนโกสินทร์

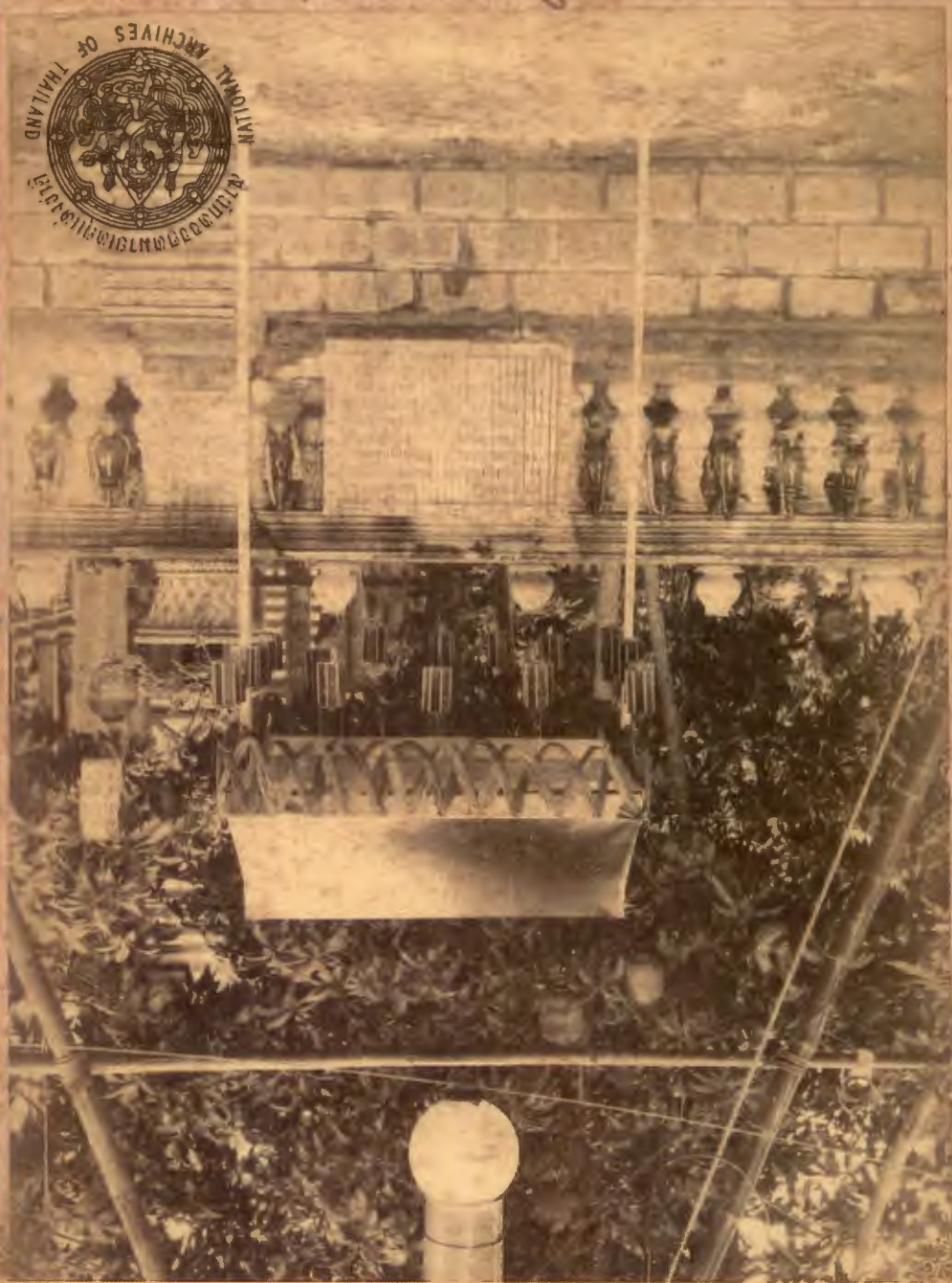


Central block of text in Khmer script, arranged in approximately 12 horizontal lines. The script is dense and appears to be a historical record or official document.



F. CHIT & SON
Bangkok

THE NATIONAL ARCHIVES OF THAILAND



<http://www.cupprint.chula.ac.th>

๑๔๓๑ ฝนแล้ง ๒๕๖๓ ๓๐ ๓๑ ๓๒ ๓๓ ๓๔ ๓๕ ๓๖ ๓๗ ๓๘ ๓๙ ๔๐ ๔๑ ๔๒ ๔๓ ๔๔ ๔๕ ๔๖ ๔๗ ๔๘ ๔๙ ๕๐

๕๑ ๕๒ ๕๓ ๕๔ ๕๕ ๕๖ ๕๗ ๕๘ ๕๙ ๖๐ ๖๑ ๖๒ ๖๓ ๖๔ ๖๕ ๖๖ ๖๗ ๖๘ ๖๙ ๗๐

[๐๐๐/๑๕๓๓๑-๑๐๐๑] ๓๓ ๓๔ ๓๕ ๓๖ ๓๗ ๓๘ ๓๙ ๔๐ ๔๑ ๔๒ ๔๓ ๔๔ ๔๕ ๔๖ ๔๗ ๔๘ ๔๙ ๕๐

