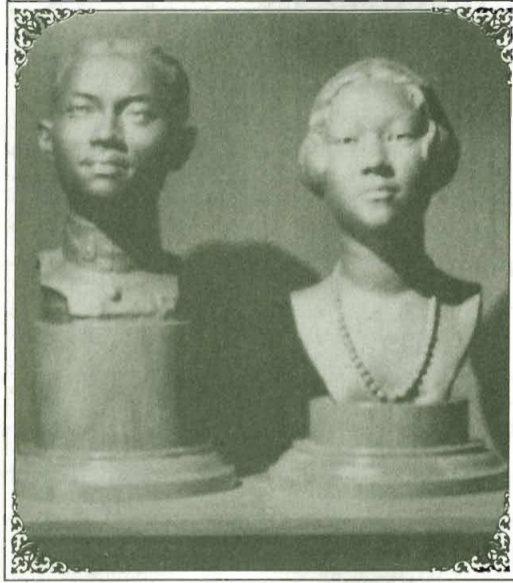




อาคารประชาธิปไตย - รำไพพรรณี

พระบาทสมเด็จพระเจ้าอยู่หัว
ทรงพระกรุณาโปรดเกล้าโปรดกระหม่อมให้
สมเด็จพระเทพรัตนราชสุดาฯ สยามบรมราชกุมารี
เสด็จพระราชดำเนินแทนพระองค์ในพิธีเปิดอาคาร
ประชาธิปไตย - รำไพพรรณี

ณ จุฬาลงกรณ์มหาวิทยาลัย
วันพฤหัสบดีที่ ๔ สิงหาคม พุทธศักราช ๒๕๓๗



พระบรมรูปพระบาทสมเด็จพระปกเกล้าเจ้าอยู่หัว
อาจารย์นนทิวรธรณ์ จันทนะพะลินหล่อจากแบบของ
ศาสตราจารย์ศิลป์ พีระศรี พระรูปสมเด็จพระนางเจ้า
รำไพพรรณี พระบรมราชินี อาจารย์นนทิวรธรณ์
จันทนะพะลินหล่อจากแบบของนาย ดูกูอิง (Ducuing)
ศิลปินชาวฝรั่งเศส พระบรมรูปทั้ง ๒ องค์ประดิษฐานอยู่
ณ อาคารประชาธิปไตย-รำไพพรรณี

**คำกราบบังคมทูลของอธิการบดี
ในพิธีเปิดอาคาร “ประชาธิปไตย-รำไพพรรณี”
จุฬาลงกรณ์มหาวิทยาลัย
วันพฤหัสบดีที่ ๔ สิงหาคม ๒๕๓๗**



ขอพระราชทานกราบบังคมทูลทราบบฝ่าละอองพระบาท

ข้าพระพุทธเจ้า ในนามของจุฬาลงกรณ์มหาวิทยาลัยรู้สึกสำนึกในพระมหากรุณาธิคุณในพระบาทสมเด็จพระเจ้าอยู่หัวเป็นล้นเกล้าล้นกระหม่อมหาที่สุดมิได้ ที่ทรงพระกรุณาโปรดเกล้าโปรดกระหม่อมให้ได้ฝ่าละอองพระบาทเสด็จพระราชดำเนินทรงปฏิบัติพระราชกรณียกิจแทนพระองค์ในพิธีเปิดอาคาร “ประชาธิปไตย-รำไพพรรณี” ในวาระนี้

ด้วยเป็นที่ประจักษ์แล้วว่า ในแต่ละปีที่ผ่านมา จุฬาลงกรณ์มหาวิทยาลัยมีความจำเป็นต้องใช้อาคารสถานที่เพิ่มขึ้นโดยลำดับตามพันธกิจที่เพิ่มพูนขึ้น ทั้งด้านการผลิตบัณฑิต การวิจัย การทะนุบำรุงศิลปวัฒนธรรม และการให้บริการทางวิชาการแก่สังคม โดยเฉพาะอย่างยิ่งการผลิตบัณฑิตและการวิจัยทางด้านสังคมศาสตร์นั้น อาคารสถานที่ที่มีอยู่ในปัจจุบันมีความแออัดไม่เพียงพอแก่การใช้งาน จุฬาลงกรณ์มหาวิทยาลัยจึงดำริจะก่อสร้างอาคารใหม่ขึ้นหลังหนึ่งในบริเวณพื้นที่ ระหว่างคณะเศรษฐศาสตร์กับคณะรัฐศาสตร์ เพื่อใช้เป็นที่พักการของสถาบันวิจัยและสถาบันวิชาการด้านสังคมศาสตร์ ได้แก่ สถาบันเอเชียศึกษา สถาบันพณิชยนาวิ สถาบันศึกษาความมั่นคงและนานาชาติ สถาบันไทยศึกษา สถาบันประชากรศาสตร์ และสถาบันวิจัยสังคม กับทั้ง

เพื่อใช้เป็นอาคารเรียนรวมและห้องสมุดเฉพาะทาง เพื่อการค้นคว้าวิจัยทางด้านสังคมศาสตร์ และใช้เป็นพื้นที่เพิ่มเติมสำหรับห้องสมุดของคณะรัฐศาสตร์ด้วย

อาคารประชาธิปไตย-รำไพพรรณีเป็นอาคารสูง ๙ ชั้น มีพื้นที่ใช้สอย ๔,๗๘๘ ตารางเมตร ใช้งบประมาณค่าก่อสร้างทั้งสิ้น ๔๙,๖๒๕,๗๐๐ บาท โดยเป็นเงินงบประมาณแผ่นดินปี ๒๕๓๒-๒๕๓๕ จำนวน ๔๒,๖๒๕,๗๐๐ บาท กับเงินบริจาคสมทบของมูลนิธิ “ประชาธิปไตย-รำไพพรรณี” อีก ๘,๐๐๐,๐๐๐ บาท (แปดล้านบาทถ้วน) โดยแบ่งเป็นเงินสมทบค่าก่อสร้างอาคาร ๗,๐๐๐,๐๐๐ บาท และเป็นค่าใช้จ่ายตกแต่งห้องประชุมใหญ่ภายในอาคารอีก ๑,๐๐๐,๐๐๐ บาท และมูลนิธิจุมภฏ-พันธุ์ทิพย์ บริจาคเพิ่มเติม อีก ๓,๐๐๐,๐๐๐ บาท (สามล้านบาทถ้วน) เพื่อเป็นค่าใช้จ่ายในการจัดหาอุปกรณ์สำหรับห้องประชุมจุมภฏ-พันธุ์ทิพย์ภายในอาคารหลังนี้

ในการนี้ ด้วยความรู้สึกสำนึกในพระมหากรุณาธิคุณ ในพระบาทสมเด็จพระปกเกล้าเจ้าอยู่หัว และสมเด็จพระนางเจ้ารำไพพรรณี พระบรมราชินี ที่ทรงมีต่อประเทศไทยและจุฬาลงกรณ์มหาวิทยาลัย เป็นอเนกประการ โดยเฉพาะอย่างยิ่ง เมื่ออนุสรณ์ค่านึงถึงพระราชนิพนธ์กิจพิเศษในพระบาทสมเด็จพระปกเกล้าเจ้าอยู่หัว ในฐานะที่ทรงเป็นพระบรมราชูปถัมภ์ของมหาวิทยาลัย และในปีพุทธศักราช ๒๕๓๓ นั้นเอง ก็เป็นศุภมงคลสมัยครบรอบ ๖๐ ปี จำเดิมแต่ได้เสด็จพระราชดำเนินมาพระราชทานปริญญาบัตรแก่บัณฑิตผู้สำเร็จการศึกษาจากจุฬาลงกรณ์มหาวิทยาลัย เป็นครั้งแรกในกรุงเทพฯ เมื่อพุทธศักราช ๒๔๗๓ กับทั้งเงินบริจาคส่วนสำคัญก็ได้รับจากมูลนิธิประชาธิปไตย-รำไพพรรณี ซึ่งเป็นมูลนิธิพระบรมราชานุสรณ์ในรัชกาลนั้น จุฬาลงกรณ์มหาวิทยาลัย จึงได้นำความขึ้นกราบบังคมทูลพระกรุณา ขอพระราชทานพระบรม

ราชานุญาตอัญเชิญพระบรมนามาภิไธยและพระนามาภิไธย“ประชาติปก-
 รำไพพรรณี” ในพระบาทสมเด็จพระปกเกล้าเจ้าอยู่หัว และสมเด็จพระ
 พระนางเจ้ารำไพพรรณี พระบรมราชินี เป็นนามของอาคารที่ก่อสร้างใหม่
 เพื่อเป็นเครื่องหมายเฉลิมพระเกียรติและเป็นมทามงคลแก่จุฬาลงกรณ์
 มหาวิทยาลัยสืบไป ซึ่งก็ได้ทรงพระกรุณาโปรดเกล้าโปรดกระหม่อม
 พระราชทานพระบรมราชานุญาต และนอกจากนั้นยังได้ทรงพระกรุณา
 โปรดเกล้าโปรดกระหม่อมให้ได้ฝ่าละอองพระบาท เสด็จพระราชดำเนิน
 แทนพระองค์ทรงวางศิลาฤกษ์อาคารประชาติปก-รำไพพรรณี เมื่อวันพฤหัสบดี
 ที่ ๑๙ กรกฎาคม ๒๕๓๓ ด้วย นับเป็นพระเดชพระคุณล้นเกล้าล้น
 กระหม่อมแก่จุฬาลงกรณ์มหาวิทยาลัยสุดที่จะพรรณนา

การก่อสร้างอาคารประชาติปก-รำไพพรรณี ได้ดำเนินการสำเร็จ
 เรียบร้อยแล้วบริบูรณ์ มหาวิทยาลัยได้จัดสรรพื้นที่ให้คณะและสถาบัน
 ต่างๆ เข้าใช้สอยประโยชน์ในอาคารตามแผนงานที่มีอยู่ทั้ง ๖ สถาบัน
 และหนึ่งคณะ และนอกจากนั้นยังได้จัดพื้นที่ใช้สอยส่วนหนึ่ง เพื่อเป็น
 ที่ทำการของมูลนิธิประชาติปก-รำไพพรรณีด้วย

บัดนี้ ได้เวลาอันสมควรแล้ว ข้าพระพุทธเจ้าใคร่ขอพระราชทาน
 กราบบังคมทูลอัญเชิญได้ฝ่าละอองพระบาท ทรงเปิดอาคาร“ประชาติปก-
 รำไพพรรณี” เพื่อเป็นสิ่วสดีมงคลแก่มหาวิทยาลัยและผู้เกี่ยวข้องทั้งปวง
 สืบไป

ด้วยเกล้าด้วยกระหม่อม

กำหนดการ

พระบาทสมเด็จพระเจ้าอยู่หัวทรงพระกรุณาโปรดเกล้าฯ ให้
สมเด็จพระเทพรัตนราชสุดาฯ สยามบรมราชกุมารี
เสด็จพระราชดำเนินแทนพระองค์ทรงประกอบพิธีเปิดอาคาร
“ประชาธิปไตย-รำไพพรรณี”
ณ จุฬาลงกรณ์มหาวิทยาลัย
วันพฤหัสบดีที่ ๔ สิงหาคม ๒๕๓๗



เวลา ๑๕.๐๐ น. สมเด็จพระเทพรัตนราชสุดาฯ สยามบรมราชกุมารี
เสด็จฯ โดยรถยนต์พระที่นั่งถึงบริเวณพิธี
นายกสภาจุฬาลงกรณ์มหาวิทยาลัย อธิการบดี
ประธานมูลนิธิประชาธิปไตย-รำไพพรรณี ประ
ธานมูลนิธิบรมราชานุสรณ์ฯ ประธานมูลนิธิ
จุมภฏ-พันธุ์ทิพย์ รองอธิการบดี เฝ้าฯ รับเสด็จฯ
รองอธิการบดีฝ่ายวิจัยทูลเกล้าฯ ถวายพวงมาลัย
เสด็จเข้าสู่พลับพลาพิธี
ทรงจุดธูปเทียนเครื่องนมัสการบูชาพระรัตนตรัย
ทรงกราบ
ประทับพระราชอาสน์
ทรงศีล (ประธานสงฆ์ถวายศีล)
รองอธิการบดีฝ่ายบริหารทูลเกล้าฯ ถวายสูจิบัตร
และหนังสือที่ระลึก

อธิการบดีจุฬาลงกรณ์มหาวิทยาลัยกราบบังคมทูล
 รายงานการจัดสร้างอาคาร “ประชาธิปไตย-รำไพ-
 พรรณี” แล้วขอพระราชทานอัญเชิญเสด็จฯ
 ทรงประกอบพิธีเปิดอาคารฯ

สมเด็จพระเทพรัตนราชสุดาฯ สยามบรมราชกุมารี
 เสด็จฯ ไปยังแท่นพิธี ทรงกดปุ่มเปิดแพรคลุม
 ป้ายอาคาร “ประชาธิปไตย-รำไพพรรณี” (พระสงฆ์
 เจริญชัยมงคลคาถา ชาวพนักงานลั่นฆ้องชัย
 ประโคมสังข์ แตร ดุริยางค์)

เสด็จฯ เข้าสู่พลับพลาพิธี ทรงพระเคนจุดปัจจัย
 ไทยธรรมแด่พระสงฆ์

ประทับพระราชอาสน์

ทรงหลังทักษิณทก (พระสงฆ์ถวายอนุโมทนา ถวาย
 อติเรก)

เสด็จฯ ไปทรงกราบที่หน้าเครื่องนมัสการ

เสด็จฯ เข้าสู่อาคาร “ประชาธิปไตย-รำไพพรรณี”

ถวายราชสักการะพระบรมรูปพระบาทสมเด็จพระ-
 ปกเกล้าเจ้าอยู่หัว และสมเด็จพระนางเจ้ารำไพ-
 พรรณี พระบรมราชินี

ทรงพระสุหร่ายและทรงเจิมแผ่นป้ายจารึกพิธีเปิด
 อาคาร “ประชาธิปไตย-รำไพพรรณี”

ทอดพระเนตรกิจการภายในอาคาร

เสด็จพระราชดำเนินไปยังคณะวิศวกรรมศาสตร์





อาคารประชานิคม-รำไพพรรณี



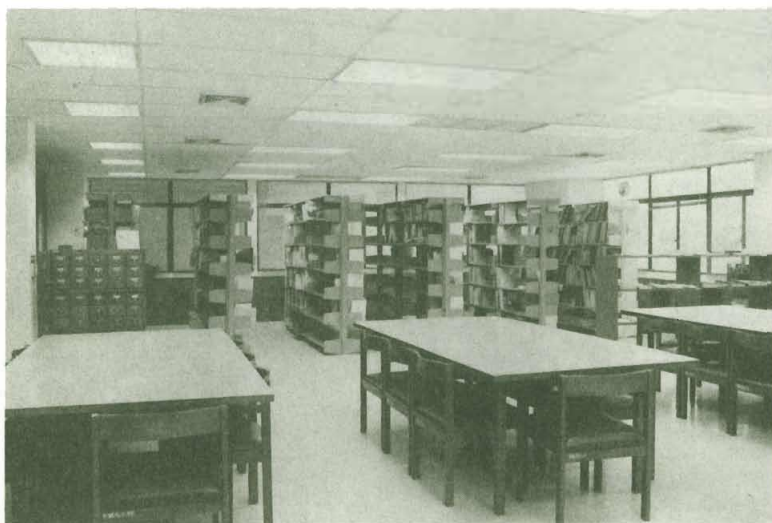
ที่ทำการของสถาบันไทยศึกษา



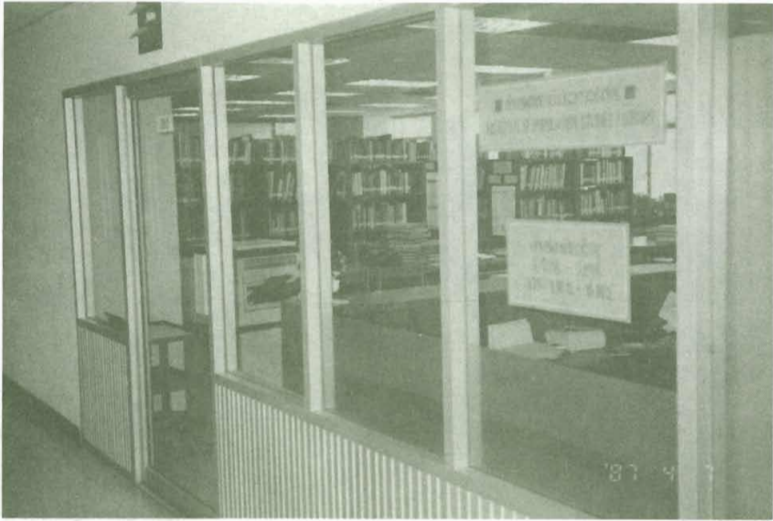
ศูนย์เอกสารเอเชีย



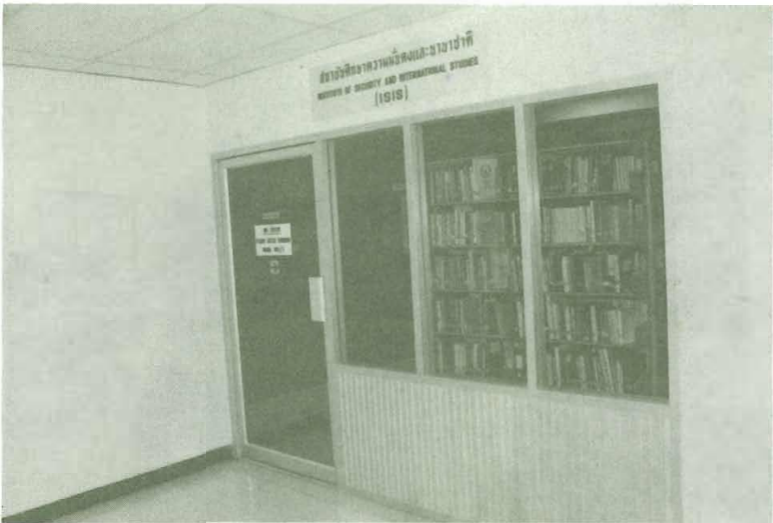
ห้องนิทรรศการพานิชยนาวิ



ห้องสมุดสถาบันวิจัยสังคม



ศูนย์สารสนเทศประชากรศาสตร์



สถาบันศึกษาความมั่นคงและนานาชาติ

อาคารประชาธิปไตย-รำไพพรรณี

อาคารประชาธิปไตย-รำไพพรรณี เป็นอาคารสูง ๙ ชั้น มีพื้นที่ใช้สอย ๔,๗๘๘ ตารางเมตร ตั้งอยู่ใกล้กับคณะรัฐศาสตร์และคณะเศรษฐศาสตร์

จุฬาลงกรณ์มหาวิทยาลัยได้รับพระราชทานพระบรมราชานุญาตให้อัญเชิญพระบรมนามาภิไธยในพระบาทสมเด็จพระปกเกล้าเจ้าอยู่หัว และพระนามาภิไธยในสมเด็จพระนางเจ้ารำไพพรรณี พระบรมราชินี เป็นนามของอาคารว่า “ประชาธิปไตย-รำไพพรรณี”

พระบาทสมเด็จพระเจ้าอยู่หัวทรงพระกรุณาโปรดเกล้าโปรดกระหม่อมให้สมเด็จพระเทพรัตนราชสุดาฯ สยามบรมราชกุมารีเสด็จพระราชดำเนินแทนพระองค์ในคราวพิธีวางศิลาฤกษ์อาคาร เมื่อวันที่ ๑๙ กรกฎาคม พุทธศักราช ๒๕๓๓ และครั้งการก่อสร้างลุล่วงแล้วก็ได้ทรงพระกรุณาโปรดกระหม่อมให้เสด็จพระราชดำเนินแทนพระองค์อีกวาระหนึ่งในพิธีเปิดอาคาร ณ วันพฤหัสบดีที่ ๔ สิงหาคม พุทธศักราช ๒๕๓๗

มหาวิทยาลัยได้จัดอาคารนี้ให้เป็นที่ทำการของสถาบันวิจัยและสถาบันวิชาการด้านสังคมศาสตร์ คือ สถาบันไทยศึกษา สถาบันพณิชยนาวิ สถาบันวิจัยสังคม สถาบันศึกษาความมั่นคงและนานาชาติ สถาบันประชากรศาสตร์ ตลอดจนเป็นที่ตั้งของสำนักงานมูลนิธิประชาธิปไตย-รำไพพรรณี นอกจากนี้ยังใช้เป็นอาคารเรียนรวม ประกอบด้วยห้องประชุมขนาดใหญ่จุได้ประมาณ ๑๐๐ คน คือ ห้องประชุมจุมภฏ-พันธุ์ทิพย์ และมีห้องประชุมขนาดย่อมอีก ๖ ห้อง มีห้องสมุดเฉพาะทางเพื่อการค้นคว้าวิจัยทางด้านสังคมศาสตร์ ได้แก่ ศูนย์ข้อมูลไทยศึกษา ศูนย์เอกสารเอเชีย ห้องนิทรรศการพณิชยนาวิ ห้องสมุดของสถาบัน

วิจัยสังคม ศูนย์สารสนเทศทางประชากรศาสตร์ และส่วนขยายของ
ห้องสมุดคณะรัฐศาสตร์

สถาบันไทยศึกษา

สถาบันไทยศึกษา เป็นหน่วยงานที่ตั้งขึ้นเพื่อเป็นแหล่งความรู้
และความเชี่ยวชาญด้านไทยศึกษา ทำหน้าที่ส่งเสริมการศึกษาวิจัยเรื่อง
เกี่ยวกับประเทศไทยในด้านต่างๆ โดยเฉพาะการศึกษาวิจัยเรื่อง “ชีวิต
ไทย : อดีต ปัจจุบัน อนาคต” อันจะก่อให้เกิดความรู้ ความเข้าใจใน
พื้นฐานความเป็นมา ลักษณะและวิวัฒนาการของสังคมและวิถีชีวิตไทย
ตลอดจนทราบซึ่งถึงความหมาย คุณค่าของสมบัติวัฒนธรรมและภูมิ
ปัญญาไทย

สถาบันไทยศึกษามีแผนส่งเสริมการวิจัย ๖ เรื่อง คือ ความเป็น
มาและการเปลี่ยนแปลงของชีวิตไทยการอนุรักษ์และสืบสานสมบัติ
วัฒนธรรมไทย ชีวิตและงานบุคคลสำคัญ วิธีการผลิตและเทคโนโลยีไทย
กลุ่มชาติพันธุ์ในประเทศไทยและชนชาติไท และได้ดำเนินการจัดทำศูนย์
ข้อมูลไทยศึกษา โดยเป็นศูนย์ข้อมูลงานวิจัยเกี่ยวกับสังคมและ
วัฒนธรรมไทย ศูนย์ข้อมูลประวัติศาสตร์จากการบอกเล่า จัดทำฐานข้อ
มูลเกี่ยวกับกรุงเทพมหานคร ฐานข้อมูลเกี่ยวกับพระบาทสมเด็จพระ
จุลจอมเกล้าเจ้าอยู่หัว และฐานข้อมูลการศึกษาเรื่องชนชาติไท ได้ร่วม
มือกับธนาคารไทยพาณิชย์ จำกัด (มหาชน) ดำเนินการจัดทำสารานุกรม
วัฒนธรรมภาคกลาง

นอกจากนั้นได้จัดกิจกรรมวิชาการในรูปแบบต่างๆ เช่น การ
ประชุมสัมมนา การอบรม การบรรยายพิเศษ การจัดนิทรรศการ การ
จัดรายการวิทยุและทัศนศึกษา และให้ความร่วมมือประสานงานกับ
หน่วยงานราชการและเอกชนทั้งในและต่างประเทศ ในการดำเนินการวิจัย
และการจัดกิจกรรมเผยแพร่ความรู้ด้านไทยศึกษา

สถาบันเอเชียศึกษา

สถาบันเอเชียศึกษา เป็นหน่วยงานที่ดำเนินงานด้านงานวิจัยการให้บริการข้อมูลและงานเผยแพร่ความรู้ในเรื่องต่างๆ ของเอเชียทั้งด้านเศรษฐกิจ สังคม การเมือง และความมั่นคงเพื่อประโยชน์แก่วงการวิชาการในระดับอุดมศึกษาเป็นหลัก นอกจากนี้สถาบันยังส่งเสริมให้คนไทยทั่วไปมีความรู้เกี่ยวกับประเทศในเอเชียให้ดีขึ้น โดยการเผยแพร่ทางสิ่งพิมพ์ สไลด์ วีดิทัศน์ อบรม สัมมนา ประชุม และยังเป็นแหล่งระดมเงินทุนและทรัพยากรบุคคล ทั้งในประเทศและต่างประเทศ เพื่อพัฒนาความรู้ด้านเอเชียศึกษาสำหรับคนไทยให้ดีขึ้น

สถาบันพาณิชยนาวิ

สถาบันพาณิชยนาวิ เป็นหน่วยงานที่รับผิดชอบในด้านการบริการงานผลิตและพัฒนาบุคลากรด้านธุรกิจพาณิชยนาวิ ประสานงานกับคณะต่างๆ เปิดสอนวิชาที่เกี่ยวข้องกับธุรกิจพาณิชยนาวิ นอกจากนี้ยังเป็นศูนย์กลางการประสานงานของผู้รอบรู้ทางด้านการค้าขายระหว่างประเทศ จัดอบรมสัมมนา ให้คำปรึกษาข่าวสารและข้อมูลแก่ผู้ประกอบการค้าด้านพาณิชยนาวิ

สถาบันวิจัยสังคม

สถาบันวิจัยสังคม จัดตั้งขึ้นในคณะรัฐศาสตร์เมื่อปี พ.ศ. ๒๕๑๐ และต่อมาได้รับการยกฐานะขึ้นเป็นสถาบันวิจัยซึ่งมีฐานะเทียบเท่าคณะวิชาในจุฬาลงกรณ์มหาวิทยาลัยตามพระราชกฤษฎีกาในปี พ.ศ. ๒๕๑๗

สถาบันวิจัยสังคม มีภาระหน้าที่ด้านการวิจัยโดยเน้นงานวิจัยทางสังคมศาสตร์เป็นพื้นฐานและร่วมกับงานวิจัยในศาสตร์อื่นในลักษณะสหสาขาวิชา เพื่อให้เกิดประโยชน์ในการพัฒนาความรู้ทางการวิจัย การ

ถ่ายทอดวิชาการของคณาจารย์ และนำผลไปประยุกต์เพื่อพัฒนาประเทศ ทั้งทางตรงและทางอ้อม ตลอดจนให้การฝึกอบรมและประสบการณ์ การวิจัยในภาคปฏิบัติแก่นิสิตและผู้สนใจทางสังคมศาสตร์และมนุษย ศาสตร์

สถาบันศึกษาความมั่นคงและนานาชาติ

สถาบันศึกษาความมั่นคงและนานาชาติ อยู่ในสังกัดของ คณะรัฐศาสตร์ โดยมีภารกิจในการวิจัยและเผยแพร่ความรู้ความเข้าใจ ปัญหาต่างๆ และสร้างความตื่นตัวต่อสาธารณชน ตลอดจนเสนอทาง เลือกลงต่อองค์การรัฐบาลในประเด็นความมั่นคงและนานาชาติ ด้วยเหตุนี้ สถาบันจึงได้จัดกิจกรรมต่างๆ ได้แก่ การส่งเสริมการวิจัยในประเด็น สำคัญทางการเมือง การทหาร และสังคม-เศรษฐกิจ อันมีผลกระทบต่อ ความมั่นคงของประเทศไทยและเอเชียตะวันออกเฉียงใต้ เช่น เรื่อง นโยบายต่างประเทศและนโยบายป้องกันประเทศของไทย ปัญหาต่าง ันของการก่อการร้ายคอมมิวนิสต์ในประเทศไทย ปัญหาความขัดแย้ง กัมพูชา และปัญหาสิ่งแวดล้อมกับความมั่นคง ฯลฯ กิจกรรมอีกด้านหนึ่ง ของสถาบันฯ คือการส่งเสริมการแลกเปลี่ยนความรู้และแนวความคิด ในเรื่องความมั่นคงและนานาชาติระหว่างนักวิชาการและนักปฏิบัติการ ทั้งระดับในประเทศและระหว่างประเทศ

สถาบันประชากรศาสตร์

สถาบันประชากรศาสตร์ เป็นหน่วยงานที่สร้างขึ้นเมื่อปี ๒๕๐๙ โดยใช้ชื่อว่า “ศูนย์วิจัยและฝึกอบรมทางประชากร” ในสังกัดคณะรัฐศาสตร์ ต่อมายกฐานะเป็นสถาบัน เมื่อ ๑๔ สิงหาคม ๒๕๑๓ โดยมีวัตถุประสงค์ เพื่อส่งเสริมให้ประชาชนและเจ้าหน้าที่ของรัฐมีความสนใจเรื่องประชากร ของประเทศ ฝึกอบรมบุคลากรให้มีความสามารถในการทำวิจัย ให้บริการ

ข้อมูลข่าวสารทาง ประชากร และให้คำปรึกษาแนะนำแก่ภาครัฐและเอกชน นอกจากงานทางด้านกรวิจัยทางประชากรศาสตร์แล้ว ยังทำการสอน ให้แก่นิสิตระดับปริญญาตรีในคณะที่บรรจวิชาความรู้เบื้องต้นทางประชากร ศาสตร์ไว้ในหลักสูตร อาทิต คณะรัฐศาสตร์ ในระดับปริญญาโท โดย ความร่วมมือกับภาควิชาสังคมวิทยาและมานุษยวิทยา บัณฑิตวิทยาลัย ในหลักสูตรสังคมวิทยามหาบัณฑิตสาขาประชากรศาสตร์ มีผู้สำเร็จการ ศึกษาไปแล้ว ๑๕๐ คน ส่วนการวิจัยนั้นดำเนินการมาแล้วกว่า ๑๐๐ โครงการ อันเป็นประโยชน์ต่อการวางแผนและทางการศึกษาของประเทศ

ห้องสมุดคณะรัฐศาสตร์

ห้องสมุดคณะรัฐศาสตร์ มีพื้นที่ส่วนใหญ่อยู่ที่อาคารวิศิษฐ์ ประจวบเหมาะ และได้สร้างบริเวณที่ต่อเติมขึ้นใหม่ในอาคารประชาธิปไตย- รำไพพรรณี บริเวณนี้เป็นที่สำหรับจัดเก็บและให้บริการสิ่งพิมพ์ประเภท หนังสืออ้างอิง ทั้งภาษาไทยและภาษาอังกฤษ วิทยานิพนธ์ สาขาวิชาการ ปกครอง ความสัมพันธ์ระหว่างประเทศ สังคมวิทยามานุษยวิทยา และ รัฐประศาสนศาสตร์ ตลอดจนวัสดุทัศนวัสดุประเภทเทปโทรทัศน์ ไมโคร- ฟิล์มและไมโครฟิช

มูลนิธิประชาธิปไตย-รำไพพรรณี

มูลนิธิประชาธิปไตย-รำไพพรรณี ตั้งขึ้นเมื่อ พ.ศ. ๒๕๒๘ โดยที่ สมเด็จพระนางเจ้ารำไพพรรณี พระบรมราชินีในรัชกาลที่ ๗ พระราชทาน พระราชทรัพย์เป็นทุนเริ่มการเป็นจำนวน ๒,๗๑๕,๐๕๑.๖๘ บาท มูลนิธิ มีวัตถุประสงค์โดยสังเขปดังนี้ เพื่อให้เงินบำรุงโรงพยาบาลพระปกเกล้า จังหวัดจันทบุรี วิทยาลัยพยาบาลพระปกเกล้า และวิทยาลัยครูจันทบุรี

เพื่อให้เงินสมทบทุนประชาธิปกบรมราชานุสรณ์ของวิทยาลัยพยาบาล
พระปกเกล้า และทุนประชาธิปกศักติเดชนของวิทยาลัยครูจันทบุรี เพื่อ
ช่วยเหลือนักศึกษาที่ขาดแคลน เพื่อให้ทุนศึกษาต่อต่างประเทศแก่บัณฑิต
ที่สำเร็จการศึกษาจากวิทยาลัยทั้ง ๒ แห่ง เพื่อบริจาคเงินเพื่อการกุศล
สาธารณะอื่นๆ ตลอดจนให้ความร่วมมือกับสถาบันการกุศลอื่นเพื่อ
ประกอบการอันเป็นกุศลสาธารณะ

